

VÝROČNÍ ZPRÁVA 2022

KAFIRA o.p.s.



Úvodní slovo	4
1 Základní údaje o společnosti	5
1.1 Organizační struktura	7
1.2 Počty zaměstnanců a osobní náklady	7
2 Veřejný závazek pro rok 2022	8
3 Cíle roku 2022	9
4 Obecně prospěšné činnosti realizované v rámci sociálních služeb	11
4.1 Potřeby a problémy, na které služby Sociální rehabilitace reagovaly	11
4.2 Poslání a cíle sociální rehabilitace	12
4.3 Základní činnosti služby Sociální rehabilitace	13
a. Základní sociální poradenství	13
b. Nácvik dovedností pro zvládnutí péče o vlastní osobu, soběstačnosti a dalších činností vedoucích k sociálnímu začlenění	13
c. Zprostředkování kontaktu se společenským prostředím	13
d. Výchovné, vzdělávací a aktivizační činnosti	13
e. Pomoc při uplatňování práv, oprávněných zájmů a při obstarávání osobních záležitostí	13
5 Doplnující informace o činnosti v roce 2022	18
5.1 Naše projekty	18
5.2 Prezentace organizace a veřejně prospěšné činnosti	22
5.3 Spolupráce se sociálními partnery	23
6 Ekonomická část	25
6.1 Výnosy v členění podle zdrojů	25
6.2 Vývoj a stav fondů	25
6.3 Stav dlouhodobého majetku	25
6.4 Stav závazků	26
6.5 Náklady	26
6.6 Výkaz zisku a ztráty – bod A	26
7 Informace o změně zakládací listiny, změně ve složení správní a dozorčí rady a o změně osoby ředitele ...	26
8 Další finanční a nefinanční informace	26
8.1 Skutečnosti nastalé po rozvahovém dni	26
8.2 Předpokládaný vývoj činnosti společnosti	26
8.3 Aktivity v oblasti výzkumu a vývoje	27
8.4 Aktivity v oblasti ochrany životního prostředí a pracovněprávních vztazích	27
8.5 Informace, zda účetní jednotka má organizační složku v zahraničí	27
8.6 Informace o využívaných investičních instrumentech	27
9 Přijaté dotace a dary	27
10 Podporující subjekty, donátoři, dárci	27

11 Jmenovitý seznam pracovníků zajišťujících služby v roce 2022.....	29
12 Účetní závěrka.....	30
12.1 Výkaz zisku a ztráty.....	30
12.2. Rozvaha.....	31
12.3. Příloha k účetní závěrce.....	33
13 Zpráva nezávislého auditora.....	47
14 Schválení výroční zprávy správní radou.....	51

Datum vyhotovení výroční zprávy: 22.5.2023

© 2023 KAFIRA o.p.s.

Úvodní slovo ředitele KAFIRY o.p.s.

Vážení,

celý minulý rok byl zvláštní, jiný. Podařilo se nám dokončit pár velmi důležitých věcí, např. několik našich lidí získalo odbornou kvalifikaci Instruktor prostorové orientace osob se zrakovým postižením na Univerzitě Palackého v Olomouci, máme tak silné a stabilní jádro našich kolegů. V opavské středisku nově pečujeme o děti už od 7 let věku. Ale nejdůležitější bylo to, že jsme mohli oslavit výročí 20 let práce pro naše klienty. Moc tímto děkuji všem, kteří se na tom v průběhu let podíleli, děkuji moc klientům, kteří nás povzbuzovali v dobách těžších a radovali v dobách veselejších. A děkuji i za dárek KAFIRĚ v podobě nového sídla v Opavě, kde budeme moci pracovat i v budoucnu.

Děkuji

Jan Horák



1 Základní údaje o společnosti

KAFIRA o.p.s. je neziskovou organizací, jež byla založena Janem Horákem v roce 2002 se záměrem pomáhat lidem s těžkým zrakovým postižením v jejich začlenění do společnosti a na trh práce. Územní působnost KAFIRA o.p.s. je v rámci Moravskoslezského kraje.

Posláním společnosti je podpora nezávislého, aktivního a samostatného života dětí od 7 let a dospělých, vč. seniorů, se zrakovým nebo zrakovým kombinovaným postižením, které toto postižení ovlivňuje při zvládání každodenních činností běžných ve společnosti.

Snažíme se vytvořit zázemí, které povzbuzuje, motivuje a dodává „chuť do života“. Poskytujeme registrované sociální služby sociální rehabilitace, které podporují soběstačnost a samostatnost, udržení přirozených sociálních vazeb a zvyšují šance nalézt vhodné pracovní uplatnění. Služby jsou poskytovány ambulantně ve střediscích v Opavě, Ostravě, Novém Jičíně a Frýdku-Místku a v terénu v rámci územní působnosti služby Moravskoslezského kraje. Naší snahou také je oslovovat a motivovat společnost k toleranci k odlišnosti a k postoji „postižení k nám také patří“.

Cílem společnosti KAFIRA o.p.s. je pomoci uživatelům služeb udržet nebo zvýšit míru samostatnosti a soběstačnosti, překonat a zvládnout jejich nepříznivé sociální situace, žít způsobem, který je ve společnosti považován za běžný a zaměřovat se na podporu při jejich začleňování do společnosti a na trh práce.

Činnost organizace se řídí zejm. zakladatelskou smlouvou obecně prospěšné společnosti KAFIRA o.p.s., zákonem o sociálních službách č. 108/2006 Sb., ve znění pozdějších předpisů, vyhláškou č. 505/2006 Sb., kterou se provádějí některá ustanovení zákona o sociálních službách, dalšími právními předpisy v souladu s právním řádem České republiky a interní metodikou společnosti.

Při své činnosti organizace dlouhodobě spolupracuje s dalšími organizacemi poskytujícími sociální služby, zejména v rámci komunitního plánování v kraji, s Moravskoslezským krajem, očními lékaři, Úřadem práce ČR, s městy a obcemi (Magistráty města Ostravy, Opavy, Frýdku-Místku, Městem Nový Jičín, Městem Kopřivnice, Krnovem...), se Společností pro ranou péči, z. s., s organizací Podané ruce - osobní asistence. Dále organizace spolupracuje se vzdělávacími institucemi (např. Pedagogickou fakultou Ostravské univerzity, Univerzitou Palackého v Olomouci) a dalšími subjekty.

Význam slova KAFIRA:

KAFIRA neznamená žádnou zkratku. Slovo KAFIRA pochází z hebrejštiny a označuje název města, které stojí na cestě do země zaslíbené. Město spojuje obyvatele v něm žijící, a to nejen územně, ale také vztahově, vzájemnou podporou a soudružností. Jejich město je jim "domovem", místem kam patří, kde mají své přátele a kde je jim dobře. Takovým "městem" chce být i KAFIRA pro své uživatele služeb a připravit je na jejich další cestu do „země zaslíbené“.

Další informace

Adresa sídla **Horní náměstí 132/47, 746 01 OPAVA**
Telefon **553 653 623**
E-mail info@kafira.cz
Web <http://www.kafira.cz>
Facebook <https://www.facebook.com/kafiraopava>

Bankovní spojení **Komerční banka, a. s., pobočka Opava**
Číslo účtu **86-6910130207/0100**

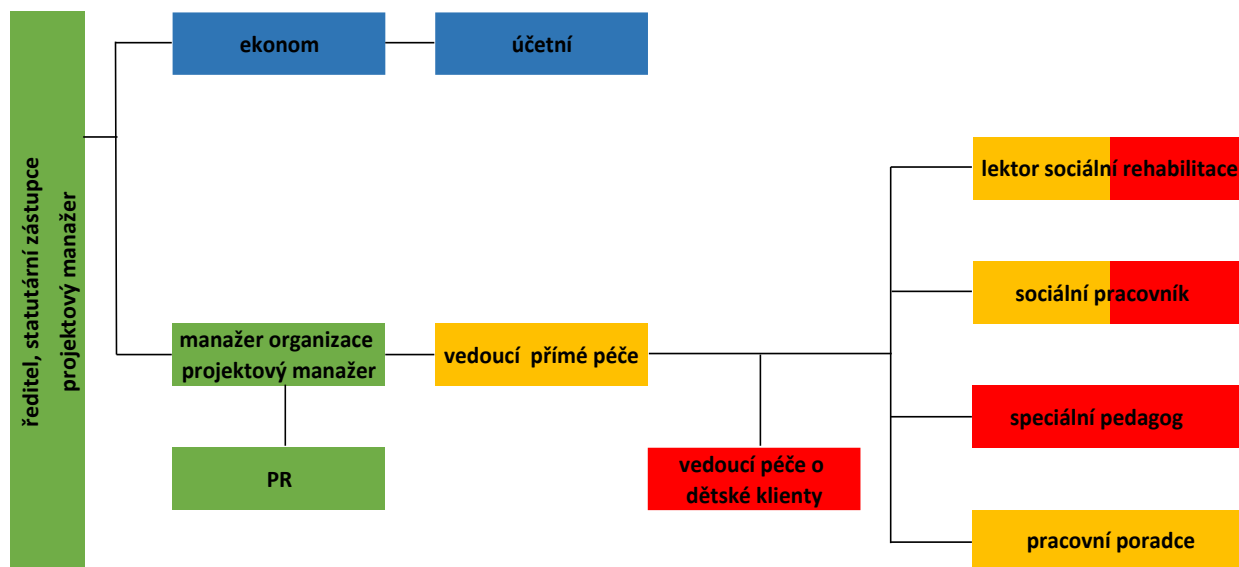
Právní forma **obecně prospěšná společnost od 1. 9. 2013**
občanské sdružení od 29. 3. 2002 do 31. 8. 2013
Datum založení KAFIRA o. s. **29. 3. 2002**
Registrace u MV ČR KAFIRA o. s. **VS/1-1/49791/02-R - k datu 31. 8. 2013 zaniklo**
Rozhodnutí o zápisu změny
právní formy **Usnesení Krajského soudu v Ostravě
O 1215-RD4/KSOS, Fj 52411/2013 ze dne 23. 9. 2013 -
rozhodný den přeměny z KAFIRA o. s. na KAFIRA o.p.s. je
31. 8. 2013**
IČ **26588773**

Správní rada **Mgr. Daniela Horáková
Ing. Arch. Jiří Horák
MUDr. Marie Horáková**

Dozorčí rada **Mgr.Bc. Veronika Růžičková, Ph.D.
Mgr. et Mgr. Marta Kolaříková, PhD.
Milena Proskeová**

Statutární orgán **Jan Horák**

1.1 Organizační struktura



ÚSEK STRATEGICKÉHO ŘÍZENÍ A KOORDINACE

ÚSEK PŘÍMÉ PÉČE

ÚSEK FINANČNÍHO ŘÍZENÍ

ÚSEK PÉČE O DĚTSKÉ KLIENTY

1.2 Počty zaměstnanců a osobní náklady v roce 2022

Ukazatel	Celkem	z toho řídící pracovníci
Průměrný přepočt. počet zaměstnanců	14,55	2
Osobní náklady celkem (v tis. Kč)	8 452	1 792
a) mzdové náklady	6 386	1 339
b) zákonné sociální pojištění	2 066	453
c) ostatní sociální pojištění	0	0
d) zákonné sociální náklady	0	0
e) ostatní sociální náklady	0	0

2 Veřejný závazek pro rok 2022

Poslání a cíle společnosti jsme rovněž v roce 2022 naplňovali prostřednictvím poskytování **čtyř registrovaných sociálních služeb Sociální rehabilitace** dětem od 7 let, dospělým a seniorům se zrakovým postižením nebo zrakovým postižením v kombinaci s jiným druhem postižení, poruchou, vadou nebo nemocí. Tyto služby byly poskytovány ambulantní formou ve střediscích v Opavě (zde pro děti od 15 let), Ostravě, Novém Jičíně a Frýdku-Místku a dále formou terénní v rámci územní působnosti služby v Moravskoslezském kraji.

Důraz klademe na to, aby podpora a pomoc vycházela z individuálních potřeb našich uživatelů, které nedokážou sami bez využití sociálních služeb naplnit. Naše služby neustále rozvíjíme a inovujeme se snahou umět reagovat na nové potřeby a problémy, se kterými naši uživatelé či zájemci přicházejí, a zajišťovat oblasti pomoci, které ostatní služby lidem se zrakovým postižením nenabízí. Znění poslání a cílů registrovaných sociálních služeb uvádíme v kapitole 4.2.

Při poskytování služeb uplatňujeme tyto **principy a zásady**:

1. Partnerství – uživatelé/zájemci o služby jsou bráni jako rovnocenní partneři, jsou respektovány jejich postoje, rozhodnutí, způsob života, mají právo odmítnout nabízenou službu nebo odstoupit od smlouvy i bez uvedení důvodů, v případě nespokojenosti s poskytováním služeb mají právo podávat návrhy, podněty a stížnosti.

2. Individuální přístup, respektování přání a potřeb – přání a potřeby uživatelů služeb/zájemců o služby jsou při poskytování služeb respektovány, služby naplňují potřeby a osobní cíle uživatelů, pracovníci respektují jedinečnost uživatelů, způsoby poskytování služby jsou přizpůsobeny potřebám uživatelů v rámci cílů a poslání služby (flexibilita).

3. Respektování práv – pracovníci respektují práva uživatelů/zájemců o služby a usilují o vytváření podmínek, ve kterých mohou uživatelé svá práva uplatňovat.

4. Důvěryhodnost sdělených informací - pracovníci jsou vázáni mlčenlivostí o všech získaných informacích od uživatelů/zájemců o služby, pracovníci jsou povinni vyžádat si od uživatelů souhlas se zpracováním jejich osobních údajů.

5. Podpora iniciativy uživatele – pracovníci podporují samostatnost uživatelů/zájemců o služby při řešení svých nepříznivých situací, pracovníci nepřebírají aktivitu za uživatele/zájemce, ale podporují, motivují a vedou je k vlastní iniciativě při řešení jejich situací.

6. Odpovědnost – pracovníci posilují odpovědnost uživatelů/zájemců za rozhodování o vlastním životě a současně ověřují porozumění důsledkům těchto rozhodnutí.

7. Zaměření na celek – pracovníci chápou a respektují uživatele/zájemce jako člena skupiny, tj. rodiny, společenství, ve kterém žijí, pracují; při poskytování služby se pohlíží na situaci uživatele z pohledu různých aspektů (poskytování dalších služeb, vazeb na okolí apod.).

8. Důstojnost – východiskem práce pracovníků je tolerance k odlišnosti a úcta k člověku, pracovníci žádným přímým ani nepřímým či zprostředkovaným způsobem svého chování neútočí na lidskou důstojnost uživatelů/zájemců; pracovníci neznehodnocují lidskou důstojnost uživatele/zájemce v žádné, ani emocionálně vypjaté situaci.

9. Profesionální přístup – pracovníci oddělují svůj soukromý život od profesního života, udržují si nadhled a profesionální odstup při poskytování služeb, doplňují si a prohlubují své odborné znalosti a dovednosti.

10. Etický kodex - pracovníci KAFIRY se řídí etickým kodexem organizace.

3 Cíle roku 2022

Obecným, hlavním a dlouhodobým cílem naší společnosti bylo rovněž v roce 2022 pomoci uživatelům našich služeb překonat a zvládnout jejich nepříznivé sociální situace, pomoci jim žít způsobem, který je ve společnosti běžný, a zaměřovat se na podporu v jejich začlenění do společnosti a na trh práce. Cíle, které jsme si stanovili pro rok 2022 se nám podařilo naplňovat.

Rozvojové cíle pro rok 2022

a. Stabilizace personálního zajištění sociální služby sociální rehabilitace a odborný rozvoj pracovníků

Poskytování sociální služby sociální rehabilitace bylo rovněž v roce 2022 personálně zajištěno kvalifikovanými pracovníky pro přímou péči i pro oblast řízení, ekonomického, projektového a organizačního zajištění chodu organizace. Všichni pracovníci se v průběhu roku účastnili vzdělávání, kterým si obnovovali, upevňovali a doplňovali kvalifikaci a kterým na základě konkrétních potřeb pracovníka, příp. jeho zájmu, získali odborné znalosti, kompetence a dovednosti. V r. 2022 naši kolegové úspěšně dokončili dvouleté studium k výkonu specializované činnosti v oblasti zrakově postižených - Instruktor prostorové orientace osob se zrakovým postižením na Univerzitě Palackého v Olomouci (POSP). Dále jsme pro naše zaměstnance realizovali specializované týmové vzdělávání např. Základy zrakové terapie. S důrazem na kvalitu využívání našich snoezelen místností ve střediscích ve Frýdku-Místku a Ostravě pokračovalo vzdělávání zaměstnanců zaměřené na koncept snoezelen. V průběhu roku došlo k personálním změnám u pracovníků pro přímou péči, ukončení pracovních poměrů zaměstnanců se podařilo vyřešit přijetím nových plně kvalifikovaných pracovníků. Díky kvalitní personální a projektové činnosti jsme zajistili odpovídající platy a odměňování pracovníků, aktivně jsme využívali motivační benefity pro zaměstnance.

b. Zvyšování kvality sociální služby, rozvoj kvality péče o dětské klienty, zlepšení kvality života uživatelů

Při přímé práci s uživateli vycházíme z individuálních potřeb a nepříznivé sociální situace konkrétního uživatele, poskytujeme tak cílenou pomoc a podporu s cílem zlepšení kvality života našich uživatelů. Také v r. 2022 jsme s našimi uživateli realizovali různé druhy nácviků, např. nácvik využívání a obsluhy různých druhů kompenzačních pomůcek, nácvik prostorové orientace, samostatného pohybu a samostatné chůze s bílou holí, nácvik sebeobsluhy. V návaznosti na aktuálních potřebách uživatelů jsme do praxe nově zavedli nácvik trénování paměti. Potřeby uživatelů se nám dařilo kvalifikovaně a v plné míře zajišťovat. Poskytovali jsme podporu a péči dětským uživatelům, soustředili jsme se na kvalitu této péče a její odborné personální zajištění (vedoucí péče o dětské klienty, spolupráce se zrakovou terapeutkou). Péči o dětské uživatele zajišťujeme ve střediscích Ostrava, Frýdek Místek, Nový Jičín a nově ve středisku Opava, kde došlo ke změně registrace služby, konkrétně rozšíření věkové struktury uživatelů služby sociální rehabilitace z 15 let věku na 7 let věku. Ve středisku Ostrava a Frýdek-Místek jsme pokračovali v rozvíjení kvality využívání snoezelen místností, v jejich vybavování a zajišťování kvality multisenzorického prostředí (stimulace využívání zbytku zraku, zlepšování orientace v prostoru, zlepšení smyslového vnímání a jemné motoriky s využitím prvků bazální stimulace, zrakové terapie, speciální pedagogiky).

c. Podpora materiálně technického zabezpečení a vybavení středisek

Díky aktivní projektové činnosti a vícezdrojovému financování jsme i v r. 2022 získali finanční prostředky na další materiálně technické zabezpečení a vybavení ve všech 4 střediscích s důrazem na technickou a technologickou vyspělost pořizovaných kompenzačních a senzorických pomůcek. Kromě toho jsme střediska vybavili kancelářským nábytkem a vybavením, moderní výpočetní technikou, zajistili jsme i potřebné opravy. Pro středisko v Ostravě jsme zpřístupnili ambulantní formu služby pořízením

nového kvalitního schodolezu, vč. mechanického vozíku, a zmírnili jsme tak architektonické bariéry tohoto střediska a zajistili bezbariérový přístup zrakově postiženým klientům v kombinaci s postižením tělesným (projekty pro rok 2022, fyzické pořízení v r. 2023). Pro středisko v Novém Jičíně jsme zajistili nový osobní automobil, zejm. pro poskytování terénní služby, která je zde uživateli velmi požadovaná. Díky spolupráci s Prusa Academy jsme pro KAFIRU pořídili 3D tiskárnu; využití 3D tisku rozvíjí kompenzaci zraku jinými smysly a je přínosem zejm. pro sociálně terapeutické činnosti, jejichž poskytování vede k rozvoji a udržení osobních a sociálních schopností a dovedností podporujících sociální začleňování osob se zrakovým postižením, např. modely různých objektů (geometrických, astronomických), rostlin, obrazů, staveb, fotek atd. Důležitou událostí bylo získání vlastních prostor v Opavě v rámci schváleného projektu „Nákup a rekonstrukce budovy pro KAFIRU o.p.s., středisko Opava“ (IROP REACT EU). Další informace uvádíme v části 5.1 Naše projekty.

d. Rozvoj odborné a profesní spolupráce

Také v r. 2022 pokračovala naše spolupráce s ostatními sociálními službami, zejména v rámci komunitního plánování a přímé práce s uživateli (Společnost pro ranou péči, TyfloCentrum, Tyflo servis, LORM, SONS, ADRA, Podané ruce, Cesta bez bariér, Charita, Strom života a další). Velmi oceňujeme naši dlouhodobou spolupráci se specialistkou z oblasti zrakové terapie, prostorové orientace, samostatného pohybu a speciální pedagogiky, jež se nám velmi osvědčuje zvláště u dětských uživatelů a uživatelů v kombinaci zrakového a dalšího postižení. V rámci spolupráce s Univerzitou Palackého v Olomouci jsme byli zapojeni do projektu zaměřeného na rozvoj představitosti osob se zrakovým postižením prostřednictvím 3D modelů jako aplikační garanti projektu. V oblasti péče o dětské uživatele pokračovala naše spolupráce se Společností pro ranou péči, se speciálními pedagogickými centry. Zaměřili jsme se na spolupráci se školami, v r. 2022 např. s Ústavem speciální pedagogiky Slezské univerzity v Opavě, Základní školou Opava, Havlíčkova 1, příspěvková organizace.



KAFIRA DĚTEM

4 Obecně prospěšné činnosti realizované v rámci sociálních služeb

Všechny obecně prospěšné činnosti, které jsme v roce 2022 nabízeli, byly standardně poskytovány bez úhrady uživatelů. Tyto činnosti byly realizovány v rámci čtyř registrovaných sociálních služeb Sociální rehabilitace, pod těmito názvy zařízení a registračním číslem:

KAFIRA o.p.s., Opava - Sociální rehabilitace (číslo registrace 4508339)

KAFIRA o.p.s., Ostrava - Sociální rehabilitace (číslo registrace 3459300)

KAFIRA o.p.s., Nový Jičín - Sociální rehabilitace (číslo registrace 3406829)

KAFIRA o.p.s., Frýdek-Místek - Sociální rehabilitace (číslo registrace 1440607)

Sociální služby sociální rehabilitace jsou v rámci územní působnosti těchto služeb poskytovány dle jednotné interní metodiky, ve stejné kvalitě a za stejných podmínek.

Hlavní znaky, které v roce 2022 charakterizovaly naše služby:

- Služby jsme poskytovali dětem od 7 let (v opavském středisku do 12/2022 od 15 let, následně rozšíření věkové struktury o děti od 7 let věku) a dospělým bez omezení věku, se zrakovým postižením nebo zrakovým postižením v kombinaci s jiným druhem postižení, poruchou, vadou či nemocí.
- Rozsah činností poskytovaných služeb byl od nácviků základních dovedností a schopností směřujících k získání větší samostatnosti a soběstačnosti, přes aktivizační a vzdělávací činnosti, pomoc se získáním vhodné kompenzační pomůcky, vč. jejího zapůjčení, pomoc se získáním sociálních příspěvků a výhod, až po podporu pracovního začlenění. Široký rozsah činností tak ovlivňoval charakter práce s uživateli služeb, který byl ve většině případů dlouhodobý.
- Podpora pracovního začleňování reflektovala principy podporovaného zaměstnávání, tzn., že jsme poskytovali podporu při hledání a získání pracovního místa a také podporu směřující k udržení pracovního místa.
- Snažili jsme se o mezioborovou a meziresortní spolupráci, spolupracovali jsme s dalšími subjekty, u kterých naši uživatelé využívají služby, s cílem vzájemného respektu a efektivní koordinace postupů směřujících k naplnění potřeb uživatele.
- Služby jsme poskytovali s maximální dostupností s ohledem na naši cílovou skupinu a poskytovali jsme je ambulantně a terénně, nejčastěji přímo v domácnosti uživatele. Dobrá dostupnost našich služeb pro občany Moravskoslezského kraje byla zajištěna také poskytováním služeb ve čtyřech střediscích v Moravskoslezském kraji.
- Činnosti realizované v rámci registrovaných služeb jsme rovněž v roce 2022 přizpůsobovali aktuálním potřebám uživatelů.
- Služby sociální rehabilitace jsme poskytovali v souladu mimořádnými a ochrannými opatřeními v souvislosti s epidemií onemocnění covid-19 a s ohledem na mimořádné potřeby uživatelů.

4.1 Potřeby a problémy, na které služby Sociální rehabilitace reagovaly

Poskytované služby v roce 2022 reagovaly především na tyto nepříznivé sociální situace lidí se zrakovým postižením:

- Omezená schopnost samostatného pohybu (mobility a orientace)
- Snížená schopnost a dovednost v komunikaci
- Omezená dovednost při přípravě stravy
- Omezená schopnost a dovednost ve zvládnutí běžných úkonů a péči o vlastní osobu
- Omezená schopnost péče o domácnost, děti a kompenzační pomůcky
- Nedostatečný kontakt se společenským prostředím (společenský život neodpovídající obvyklému způsobu v naší společnosti)
- Snížená schopnost uplatňovat svá práva a oprávněné zájmy

- Nevyhovující bydlení ve vazbě na zdravotní stav, sociální nebo pracovní začlenění
- Nízké až nulové šance nalézt pracovní uplatnění a nedostatečná možnost seberealizace (z důvodu zdravotního stavu, absence pracovních příležitostí pro osoby se zrakovým postižením, nevyhovující kvalifikace apod.)
- Snížená schopnost zapamatovat si
- Nedostatečná příležitost k intenzivnímu procvičování dovedností k větší soběstačnosti a samostatnosti
- Obtíže způsobené mimořádnou situací spojenou s epidemií onemocnění covid-19 (např. psychické a fyzické dopady, obavy z vycházení, ze sociálních kontaktů)

4.2 Poslání a cíle sociální rehabilitace

Sociální rehabilitace byla realizována dle § 70 zákona č. 108/2006 Sb., o sociálních službách, ve znění pozdějších předpisů, a dle prováděcí vyhlášky k tomuto zákonu. Aktivity služby byly poskytovány ambulantně, ve střediscích v Opavě, Ostravě, Novém Jičíně a Frýdku-Místku a terénně v rámci územní působnosti služby v Moravskoslezském kraji.

Poslání Sociální rehabilitace: Podporujeme aktivní a samostatný život dětí od 7 let (ve středisku v Opavě do prosince 2022 od 15 let) a dospělých se zrakovým nebo zrakovým kombinovaným postižením, které toto postižení omezuje při zvládnání každodenních činností běžných ve společnosti. Řízenými nácviky a další činností rozvíjíme specifické schopnosti a dovednosti našich uživatelů, které potřebují v běžném životě a které podporují jejich soběstačnost a samostatnost a udržení přirozených sociálních vazeb. Uživatelům od 15 let nabízíme podporu potřebnou pro pracovní začlenění postavenou na principech podporovaného zaměstnávání. Nedílnou součástí služby je pomoc při výběru a získání vhodné kompenzační pomůcky. Služba je poskytována ambulantně a terénně.

Cílem Sociální rehabilitace v roce 2022 bylo:

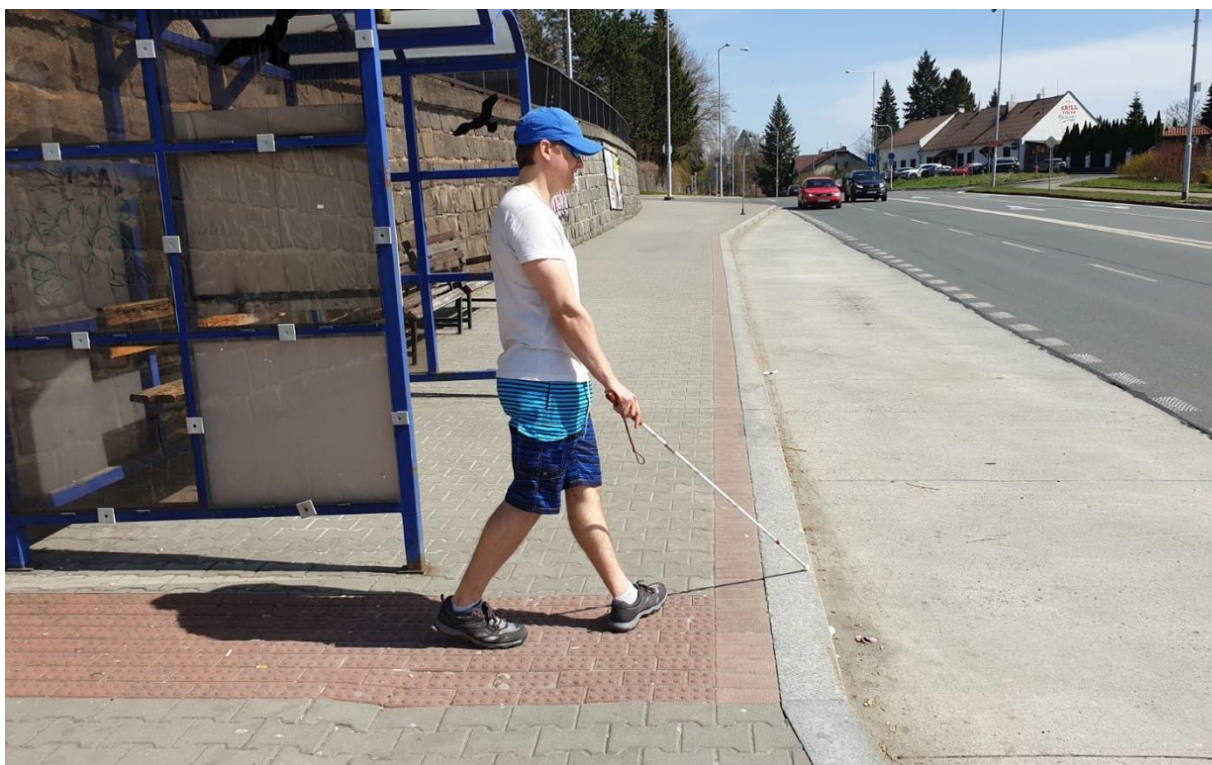
- Udržet nebo zvýšit míru samostatnosti a soběstačnosti v oblasti sebeobsluhy, péče o domácnost, o oděvy, o děti, při přípravě nápojů a stravy tak, aby byl uživatel schopen samostatně, popř. s vhodnými kompenzačními pomůckami zvládnout běžné úkony sebeobsluhy a péče o domácnost. Pokud mu to okolnosti např. zdravotní stav nedovolí, pak naučit se zajistit si potřebné služby jinak.
- Udržet nebo zvýšit míru samostatnosti a soběstačnosti při obsluze kompenzačních pomůcek, běžných zařízení a spotřebičů tak, aby byl uživatel schopen samostatně zvládnout tištěnou a digitální komunikaci. Pokud mu to okolnosti např. zdravotní stav dovolí.
- Zvýšit míru samostatnosti při pohybu ve venkovním i vnitřním prostředí tak, aby byl uživatel schopen samostatně, popř. s vhodnou kompenzační pomůckou, se pohybovat bezpečně doma a venku po zvolených základních trasách.
- Zvýšit míru dovedností při používání Braillova písma a zvýšit míru sociálních dovedností při úředních jednáních a při uplatňování práv a oprávněných zájmů tak, aby byl uživatel schopen samostatně číst text v Braillově písmu a byl samostatně, popř. s vhodnou kompenzační pomůckou, schopen zvládnout běžná úřední jednání a uplatnit svá práva.
- Usnadnit užívání technicky náročnějších kompenzačních pomůcek v běžném životě tak, aby byl uživatel schopen samostatně náročnější pomůcky přizpůsobené jeho potřebám ovládat.
- Usnadnit získání a udržení pracovního místa na otevřeném a chráněném trhu práce tak, aby byl uživatel motivován k aktivnímu získávání práce dle svých možností a schopen samostatně pracovat na pracovním místě, které odpovídá jeho schopnostem a dovednostem, které aktivně rozvíjí.
- Rozvíjet a upevňovat motorické, psychické, sociální a smyslové schopnosti a dovednosti tak, aby byl uživatel schopen samostatně aktivně využívat další smysly či jiné dovednosti k prevenci kritické sociální situace.

- Aktivizovat a rozvíjet přirozené kontakty se společenským prostředím tak, aby byl uživatel schopen samostatně udržovat kontakty s individuálně zvoleným přirozeným prostředím, popř. aktivně vyhledával a rozvíjel další sociální kontakty bezpečným způsobem.
- Zvýšit míru odpovídající pomoci uživatelům služeb ze strany rodiny, pečujících a dalších osob z přirozených sociálních sítí uživatele tak, aby tyto lidé byli pro uživatele efektivní podporou a pomocí.

4.3 Základní činnosti služby Sociální rehabilitace

V roce 2022 jsme nabízeli tyto základní činnosti:

- a. Základní sociální poradenství
 - poskytování potřebných informací o možnostech řešení nepříznivé sociální situace nebo o způsobech jejího předcházení
- b. Nácvik dovedností pro zvládnání péče o vlastní osobu, soběstačnosti a dalších činností vedoucích k sociálnímu začlenění
 - nácvik obsluhy běžných zařízení a spotřebičů
 - nácvik desetiprstové hmatové techniky pro obsluhu PC
 - nácvik péče o domácnost, např. péče o oděvy, úklid, drobné údržbářské práce, chod kuchyně, nakupování – nácvik sebeobsluhy
 - nácvik samostatného pohybu vč. orientace ve vnitřním i venkovním prostředí
 - nácvik dovedností potřebných k úředním úkonům, např. vlastnoručního podpisu
 - nácvik péče o děti, nebo další členy domácnosti
- c. Zprostředkování kontaktu se společenským prostředím
 - doprovázení dospělých do školy, školského zařízení, zaměstnání, k lékaři, na zájmové aktivity a doprovázení zpět
 - nácvik schopností využívat dopravní prostředky
 - nácvik chování v různých společenských situacích
 - nácvik běžných a alternativních způsobů komunikace, kontaktu a práce s informacemi
- d. Výchovné, vzdělávací a aktivizační činnosti
 - nácviky práce v oblasti informačních a komunikačních technologií na počítačích vybavených speciálním softwarem a přizpůsobených individuálním potřebám uživatelů
 - nácviky práce v oblasti informačních a komunikačních technologií bez speciálního softwaru, avšak přizpůsobené možnostem uživatelů
 - řízené aktivity vedoucí ke zvýšení motivace k pracovnímu začlenění, k udržení a získání zaměstnání
 - aktivizační činnosti
 - skupinové zájmové aktivity podporující aktivizaci a motorickou zručnost uživatelů
 - procvičování práce s kompenzační pomůckou na bázi osobního počítače a pro uplatnění uživatele v různých oblastech společenského života
 - upevňování jazykových dovedností za účelem uplatnění uživatele v různých oblastech společenského života (vzdělávání, zaměstnávání, volný čas aj.)
 - multismyslová stimulace
 - vzdělávací činnosti - prohlubování dovedností pro zvládnání péče o vlastní osobu, soběstačnosti a dalších činností vedoucích k sociálnímu začlenění a v oblasti informačních a komunikačních technologií
 - trénink paměťových dovedností
- e. Pomoc při uplatňování práv, oprávněných zájmů a při obstarávání osobních záležitostí
 - podávání informací o možnostech získávání rehabilitačních a kompenzačních pomůcek
 - informační servis a zprostředkování služeb – oblast pracovního začleňování
 - informační servis a zprostředkování služeb – podpora opatrovníků a pečujících osob



Nácvik samostatného pohybu a orientace ve venkovním prostředí

Výše nabízené činnosti využilo v roce 2022 celkem **118 uživatelů**, z toho 35 mužů, 63 žen a 20 dětí do 18 let. Celkové počty uživatelů služby sociální rehabilitace v jednotlivých střediscích uvádí tabulka č. 1.

Tabulka č. 1: Počet uživatelů služby sociální rehabilitace v r. 2022

Střediska	Uživatelé služby muži	Uživatelé služby ženy	Uživatelé služby děti (do 18 let)	Celkem
Opava	7	17	0	24
Ostrava	11	21	7	39
Nový Jičín	9	14	1	24
Frýdek-Místek	8	11	12	31
Celkem	35	63	20	118

V průběhu r. 2022 proběhlo s našimi uživateli **11227 intervencí** (intervence - jednání odborného pracovníka s uživatelem nebo v jeho zájmu v délce 30 minut a více, s kvalitativním dopadem na nepříznivou situaci uživatele služby) a **1738 kontaktů** (kontakt - jednání odborného pracovníka s uživatelem v délce minimálně 10 minut). Celkové počty poskytnutých intervencí a kontaktů dle středisek uvádí tabulka č. 2.

Tabulka č. 2: Počet poskytnutých intervencí a kontaktů v r. 2022

Střediska	Intervence ambulantní	Intervence terénní	Přípravy	Intervence celkem	Kontakty
Opava	1351	1090	688	3129	537
Ostrava	1126	1944	806	3876	666
Nový Jičín	367	2920	760	4047	497
Frýdek-Místek	526	829	491	1846	213
Celkem	3370	6783	2745	12898	1913

S uživateli našich služeb jsme v roce 2022 realizovali nácvikové kurzy, v průběhu roku proběhlo **100 individuálních nácvikových kurzů** a **2 skupinové nácvikové kurzy** uživateli žádaných Tréninků paměťových dovedností. Níže uvedené nácviky **absolvovalo celkem 94 uživatelů**. Některé individuální nácvikové kurzy dále plynule pokračují i v roce 2023. Oblasti nácviku, počty nácvikových kurzů a počty uživatelů v nich uvádí tabulka č. 3.

Tabulka č. 3: Realizované nácvikové kurzy v r. 2022

Oblast nácvikového kurzu	Počet nácvikových kurzů 2022	Počet uživatelů 2022
Individuální nácvikové kurzy		
Prostorová orientace a samostatný pohyb, vč. nácviku tras	27	23
Braillovo bodové písmo	5	5
Obsluha kompenzační pomůcky jednod. (mobil, kamer. zvětšovací lupa aj.)	12	11
Soběstačnost, vč. sebeobsluhy a přípravy stravy	4	4
Multismyslová stimulace	6	6
Obsluha kompenzační pomůcky na bázi PC	8	8
Psaní všemi deseti na klávesnici počítače	2	2
Počítačové kurzy na úrovni začátečníků	20	19
Trénink paměťových dovedností	16	16
Celkem	100	94
Skupinové nácvikové kurzy		
Trénink paměťových dovedností	2	6
Celkem	2	6



Nácvik práce s kompenzačními pomůckami

V oblasti aktivizace uživatelů jsme v roce 2022 realizovali aktivizační činnosti, jež mimo jiné umožňovaly společné setkávání s dalšími lidmi, změnu prostředí, podporovaly vzdělávání a působily preventivně před sociálním vyloučením, izolací. Jednalo se celkem o **34 jednorázových** poznávacích, vzdělávacích, kulturních a sportovních akcí (např. Ráj dřevěných soch, vzdělávací tématické aktivity Edumeeting) a dále proběhlo celkem **151 pravidelných** aktivizačních akcí, které se konaly obvykle s frekvencí 1x-2x za 14 dnů (např. kreativní dílny, sportovní klub, internetový klub). Přehled počtu aktivizačních akcí dle jednotlivých středisek je uveden v tabulce č. 4.

Tabulka č. 4: Počet a druhy realizovaných aktivizačních akcí v r. 2022

Střediska	Počet jednorázových akcí	Pravidelné akce
Opava	9	47
Ostrava	9	80
Nový Jičín	12	2
Frydek-Místek	4	22
Celkem	34	151

Vždy nás velmi potěší, když se nám daří podporovat naše uživatele a přispívat ke zlepšení kvality jejich života a naplňovat tak naše poslání a cíle... jako třeba u této naší uživatelky...

Narodila jsem se v 6 a půl měsíci. Po porodu mě převezli do inkubátoru v Hradci Králové. V 70. letech nebyly inkubátory na takové úrovni jako dnes, kdy se dokáže miminko zachránit bez větších následků. Mým následkem však tehdy byly spálené oči kyslíkem a stala jsem se zcela nevidomou. Navštěvovala jsem základní školu a školku v Praze na Hradčanech, kde jsem od 3 do 15 let byla na internátě. Jednou za 14 dní a na prázdniny jsem jezdila domů. Po základní škole jsem nastoupila na Střední integrovanou školu, která byla na 2 roky, tam jsem se učila kromě klasických předmětů, jako je matematika a čeština, i ošetřovatelství a pečovatelsví. Po škole jsem navštěvovala různé kurzy a vzdělávala se dál. V roce 2001 jsem nastoupila do chráněných dílen, kde jsem dělala keramiku, tkaní na stavu a různé kompletační práce. Pár nevidomých klientů mi řeklo, že existuje organizace KAFIRA, kam bych se mohla jít podívat. V KAFIRĚ se mi moc líbilo, a tak jsme začali spolupracovat. Pracovnice mi pomohly vybrat a zajistit různé pomůcky, například počítač a telefon, které denně využívám, abych byla v kontaktu s okolím, a poradily mi také s nalezením bydlení. V KAFIRĚ jsem se učila různé trasy v rámci kurzu prostorové orientace, třeba od Divadla v Opavě na ulici Havlíčkova, kde jsem v tamní škole chodila na volnočasové aktivity, nebo trasu z domu na zastávku. Nyní KAFIRU navštěvuji několikrát týdně – účastním se skupinových aktivit jako je trénink paměťových dovedností a kreativní dílny. Setkávám se zde s ostatními uživateli, se kterými si vyměníme zkušenosti, poradíme si v řešení různých situací ze světa nevidomých nebo si jen tak zdravě popovídáme. Ráda se účastním společných nácviků například vaření a stolování, ale i individuálních kurzů, nyní jsem se třeba učila pracovat s novým počítačem, který mi pracovnice KAFIRY pomohly pořídit. Pokud potřebuji řešit něco složitějšího, pracovnice KAFIRY jsou na telefonu a ochotny mi poradit a pomoci. Vždy se zde dozvím spoustu potřebných informací z oblasti pomůcek, dávek, ale i kultury a aktuálního dění. KAFIRU mám moc ráda. Jsou tady fajn lidé, se kterými se cítím dobře.

Uživatelka opavského střediska KAFIRY, 47 let



Multismyslová stimulace – využívání snoezelen konceptu

5 Doplňující informace o činnosti v roce 2022

5.1 Naše projekty

Obecně prospěšné služby, které jsme v r. 2022 poskytovali v rámci čtyř sociálních služeb Sociální rehabilitace, jsme mohli realizovat díky finančním prostředkům, které jsme získali z podpor našim projektům, zejména z dotačních programů Moravskoslezského kraje, měst, obcí a Ministerstva práce a sociálních věcí, ale i z jiných zdrojů – nadačních fondů, nadací, darů fyzických osob.

- **Moravskoslezský kraj** v rámci dotačního programu „Program na podporu poskytování sociálních služeb pro rok 2022“ financovaného z kapitoly 313 - MPSV státního rozpočtu podpořil poskytování registrovaných sociálních služeb sociální rehabilitace ve střediscích v Ostravě, Novém Jičíně a Frýdku-Místku částkou **6.300.000 Kč**



- Služba Sociální rehabilitace ve středisku Opava byla v roce 2022 podpořena **Moravskoslezským krajem** v rámci dotačního programu „Podpora služeb sociální prevence 2022+“. V rámci tohoto programu získala naše služba dotaci ve výši **2.357.000 Kč**
- **Moravskoslezský kraj** v rámci programu „Program na podporu financování běžných výdajů souvisejících s poskytováním sociálních služeb včetně realizace protidrogové politiky kraje na rok 2022“ v rámci dotačního titulu PSDP 3/21 – podpořil poskytování sociálních služeb celkovou částkou **287.000 Kč**, z toho pro: středisko Ostrava částkou 137.000 Kč, středisko Nový Jičín částkou 75.000 Kč a středisko Frýdek-Místek částkou 75.000 Kč
- **Moravskoslezský kraj** dále podpořil tyto projekty:
 - v rámci dotačního programu „Program na podporu zvýšení kvality sociálních služeb poskytovaných v Moravskoslezském kraji na rok 2022“ projekt pro středisko v Novém Jičíně „Automobil pro terénní práci s klienty se zrakovým a zrakovým kombinovaným postižením“ částkou ve výši **300.000 Kč**
 - v rámci dotačního programu „Program na podporu zvýšení kvality sociálních služeb poskytovaných v Moravskoslezském kraji na rok 2022“ projekt pro středisko v Ostravě „Schodolez - zpřístupnění služby sociální rehabilitace osobám se zrakovým v kombinaci s tělesným postižením“ částkou ve výši **300.000 Kč**



- **Statutární město Ostrava** v souladu s „Programem na poskytování peněžních prostředků z rozpočtu statutárního města Ostravy na rok 2022“ poskytlo neinvestiční účelovou dotaci na náklady spojené s realizací projektu „Sociální rehabilitace“ ve výši **535.000 Kč**
- **Statutární město Ostrava** dále v oblasti podpory osob s handicapem poskytlo neinvestiční účelovou dotaci na náklady spojené s realizací projektu „Vytváření podmínek a vyrovnávání příležitostí pro osoby se zrakovým postižením“ ve výši **250.000 Kč**
- **Statutární město Ostrava** v souladu s „Programem na poskytování peněžních prostředků z výnosu daní z hazardních her pro rok 2022“ a „Podmínkami pro dotační oblast Loterie“ poskytlo

investiční účelovou dotaci na náklady spojené s realizací projektu „Schodolez - zpřístupnění služby sociální rehabilitace osobám se zrakovým v kombinaci s tělesným postižením“ ve výši **75.000 Kč**

OSTRAVA!!!

- **Statutární město Opava** v souladu s „Programem sociální a související služby 2022“ poskytlo neinvestiční účelově určenou dotaci z rozpočtu statutárního města Opava na projekt „Sociální rehabilitace“ ve výši **470.000 Kč**



- **Statutární město Frýdek-Místek** z dotačního programu „Podpora a rozvoj sociálních služeb pro rok 2022“ podpořilo projekt „Sociální rehabilitace pro občany se zrakovým postižením z Frýdku-Místku a okolí“ dotací ve výši **350.000 Kč**

FRÝDEK ≈ MÍSTEK

- **Město Nový Jičín** podpořilo v souladu s podmínkami „Programu města Nový Jičín na podporu sociální oblasti pro rok 2022“ projekt „Sociální rehabilitace“ dotací ve výši **330.000 Kč**.



- Sociální služby sociální rehabilitace byly dále finančně podpořeny těmito městy:
 - **statutární město Ostrava - městský obvod Poruba** poskytlo dotaci ve výši **20.000 Kč** na projekt „Sociální rehabilitace pro občany se zrakovým postižením městského obvodu Poruba“



- **město Krnov** poskytlo dotaci ve výši **11.000 Kč** na projekt „Sociální rehabilitace pro občany Krnova se zrakovým postižením“



- **statutární město Havířov** poskytlo dotaci ve výši **10.000 Kč** na projekt „Sociální rehabilitace osob se zrakovým postižením“



- **město Petřvald** poskytlo dotaci ve výši **10.000 Kč** na projekt „Sociální rehabilitace pro občany Petřvaldu se zrakovým postižením“



Velmi nás těší, že se nám dařilo naše aktivity, kvalitu a rozsah poskytovaných služeb také v roce 2022 významnou měrou zajišťovat a rozvíjet díky podpoře **nadačních fondů, nadací a díky darům:**

- **Nadační fond Českého rozhlasu** - z celonárodní veřejné sbírky Světluška v rámci dlouhodobého grantového programu *Mimořádná podpora poskytovatelů sociálních služeb pro zrakově postižené* (flexibilní grant) jsme díky projektu „Zajištění provozních nákladů pro poskytování služby sociální rehabilitace těžce zrakově postiženým osobám v roce 2022“ získali nadační příspěvek ve výši **200.000 Kč**



- **Nadace prof. Vejdovského** – díky projektu „Vzdělávání pro kvalitní péči o zrakově postižené v KAFIŘE, o. p. s.“ jsme získali finanční příspěvek ve výši **9.000 Kč** na naše odborné vzdělávání



- **Nadační fond Tesco**, program „Vy rozhodujete, my pomáháme“, v rámci 10. kola programu jsme získali finanční příspěvek ve výši **16.000 Kč**



- **Hyundai Tranzys Czech, s.r.o.** - na spolufinancování koupě automobilu pro účely naší organizace jsme obdrželi dar ve výši **75.000 Kč**.



- **Prusa Research a.s.** – pro naši odbornou činnost jsme obdrželi nepeněžní dar **3D tiskárnu v hodnotě 26.990,-Kč**



▪ **ostatní dárci:**

- Luděk lednický – finanční dar
 - v provozovnách **FÆNCY FRIES** pokladničky - veřejná sbírka pro podporu našich zrakově postižených klientů z řad dětí i dospělých
- a další dárci, kteří si nepřáli být zveřejněni

Všem poskytovatelům finančních příspěvků a dotací – MPSV, Moravskoslezskému kraji, městům a obcím, nadačním fondům a ostatním dárcům za přízeň a podporu v roce 2022 velmi děkujeme. Výše uvedeným projektům byla na webových stránkách www.kafira.cz, na Facebooku, v letáčích, prostřednictvím výroční zprávy a dalších médií zajištěna náležitá publicita.



Aktivizační činnost

5.2 Prezentace organizace a veřejně prospěšné činnosti

Prezentace naší organizace patří mezi důležité činnosti, neboť těmito aktivitami informujeme a upozorňujeme odbornou i laickou veřejnost na naše služby, na možnost podpory a pomoci lidem se zrakovým postižením. Snažíme se informovat širokou veřejnost o životě nevidomých a slabozrakých, o tom, jak lze zvládat činnosti běžného dne, jaké kompenzační pomůcky zrakově postiženým pomáhají. Předáváme lidem praktické rady, jak přistupovat k člověku nevidomému či slabozrakému.

Rok 2022 byl rokem 20. letého působení KAFIRY. U této příležitosti proběhly oslavy a prezentační akce. Stěžejní velmi povedenou akcí byl „Charitativní koncert u příležitosti 20 let neziskové organizace KAFIRA, která pomáhá zrakově postiženým dětem a dospělým“ (pod záštitou primátora Opavy Ing. Tomáše Navrátila). Dále k 20. letům KAFIRY proběhlo benefiční divadelní představení divadelního klubu D.N.A. (Divadla Nadšených Amatérů) A DO PYŽAM! a také „Výstava obrazů uživatelů KAFIRA 20 LET“. V průběhu roku 2022 jsme naši sociální službu aktivně prezentovali prostřednictvím článků o činnosti KAFIRY o.p.s. ve zpravodajích měst a obcí, např. Opava. Stejně jako v předchozím roce jsme se aktivně zapojili do akce Nadačního fondu Českého rozhlasu Noční běh pro Světlušku v Ostravě a spolupracovali jsme na rozšiřování povědomí o možnostech pomoci zrakově postiženým. V rámci spolupráce s Ostravskou univerzitou jsme v našem ostravském středisku přiblížili problematiku života zrakově

postižených studentům magisterského oboru Ostravské univerzity zaměřeného na sociální práci a zároveň jsme studenty informovali o naší činnosti. Jako každý rok jsme se zapojili do týdne sociálních služeb. Prezentovali jsme se v rámci pravidelných akcí organizovaných ve městech v rámci Moravskoslezského kraje, např. Spolu ruku v ruce, Den Zdraví, Lidé lidem, Vánoční trhy. Naši práci se zrakově postiženými jsme dále prezentovali na akcích Slezské univerzity Opava (Multižánrový Happening Podchod v Ostravě) nebo společnosti Hyundai Transys (Family day v Nošovicích).



20. let KAFIRY

5.3 Spolupráce se sociálními partnery

Velmi si vážíme spolupráce s našimi partnery a snažíme se ji rozvíjet a rozšiřovat. Také v roce 2022 se jednalo především o spolupráci s organizacemi působícími v oblasti sociálních služeb nebo přímo poskytujícími související služby. Tato spolupráce se odvíjela především v rámci setkávání pracovních skupin komunitního plánování sociálních služeb ve městech Ostrava, Opava, Nový Jičín, Frýdek-Místek, Krnov, např. s organizacemi Společnost pro ranou péči, TyfloCentrum, Tyfloservis, Sjednocená organizace nevidomých a slabozrakých. V roce 2022 jsme se stali členy Asociace poskytovatelů sociálních služeb ČR, v rámci této spolupráce jsme se např. zapojili do diskusní platformy pro ambulantní služby a do Týdne sociálních služeb, jsme také členem Asociace nestátních neziskových organizací

Moravskoslezského kraje. Pokračovala bližší spolupráce se Společností pro ranou péči, zejm. na zajištění podpory dětským klientům po dovršení 7 let, jež probíhá také v úzké spolupráci se zrakovou terapeutkou Mgr. Veronikou Růžičkovou, Ph.D. (funkční zrakové vyšetření dětských i dospělých uživatelů, konzultace při předávání dítěte do naší péče vzhledem k jeho postižení) nebo naše účast na akci „Neformální setkání odborníků multidisciplinární péče pro děti se zrakovým postižením v moravskoslezském regionu“. V oblasti péče o dětské klienty dále pokračovala spolupráce se Speciálně pedagogickým centrem, jehož činnost vykonává Základní škola speciální a Mateřská škola speciální, Nový Jičín, Komenského 64, příspěvková organizace, se Základní školou, Opava, Havlíčkova 1, příspěvková organizace a s SPC, které zde působí, s FN Ostrava – „Centrem pro děti s vadami zraku“, s Patronem dětí (charitativní projekt). Dále jsme spolupracovali se Společností Podané ruce o.p.s., která pomáhá zajistit našim uživatelům osobní asistenci, Školou pro výcvik vodičích psů s.r.o., DOMOVEM NANOVO Nový Jičín, se společností ADRA o.p.s., organizací LORM a dalšími organizacemi; organizačně jsme se podíleli na zajištění Nočního běhu pro Světlušku v areálu Dolních Vítkovic. Pokračovala spolupráce se školami, např. Slezskou univerzitou v Opavě (např. praxe studentů), Ostravskou univerzitou (Centrum Pyramida - centrum pro studenty se specifickými potřebami, pravidelné exkurze studentů 1. ročníku, stáže studentů), Pedagogickou fakultou Univerzity Palackého v Olomouci (zapojení do projektu Redukce informačního deficitu a rozvoj představitosti osob se zrakovým postižením prostřednictvím 3D modelů s auditivními prvky a spolupráce s Mgr. et Bc. Veronikou Růžičkovou, Ph.D. Mgr.), Českou zemědělskou univerzitou v Praze (seminární práce), se základními a středními školami (osvětové akce). V oblasti péče o zdraví proběhla spolupráce se Státním zdravotním ústavem. V rámci podpory pracovního začleňování probíhala standardně spolupráce s úřady práce.



Přednáška pro žáky ZŠ

Technickou podporu a konzultace v oblasti kompenzačních pomůcek pro osoby se zrakovým postižením nám opět poskytovala firma **HT-Visual z Opavy**, která se od roku 1998 zabývá vývojem a prodejem kompenzačních pomůcek pro nevidomé a slabozraké osoby, vč. seniorů. Cílem je usnadňovat zrakově postiženým život a pomoci jim zajistit kompletní řešení v hardwarové i softwarové oblasti.

6 Ekonomická část

6.1 Výnosy v členění podle zdrojů

6.2 Výkaz zisku a ztráty – bod B

Třída, název	Zdroj plnění	Částka v tis. Kč
Tržby za vlastní výkony a za zboží celkem	Tržby za vlastní výkony a za zboží	293
Změna stavu vnitroorganizačních zásob celkem	Změna stavu zásob nedokončené výroby	0
Ostatní výnosy celkem	Úroky	0
	Zúčtování fondů (*)	704
	Jiné ostatní výnosy	338
Tržby z prodeje majetku, zúčt. rezerv a opravných položek	Tržby z prodeje dlouhodobého nehmot. a hmot. majetku	12
	Tržby z prodeje materiálu	4
Přijaté příspěvky celkem	Přijaté příspěvky (dary)	257
Provozní dotace celkem	Dotace MSK vč. z kap. 313 stát. rozpočtu MPSV, MSK, obce	10 877
Výnosy celkem		12 485
(*) zúčtování snížení fondů v souladu s účtovou třídou 9 (vlastní jmění-odpisy)		

6.3 Vývoj a stav fondů

KAFIRA o.p.s. netvoří žádné fondy.

6.4 Stav dlouhodobého majetku

Majetek v členění dle druhu majetku – Rozvaha – Aktiva – bod A, stav k 31. 12. 2022)

Třída, název	Zdroj plnění	Částka (tis. Kč)	Oprávký (tis. Kč)	Zůstatek (tis. Kč)
01 Dlouhodobý nehmotný	Software	100	100	0
	Ocenitelná práva	0	0	0
	DDNM	1 065	1 065	0
02 Dlouhodobý hmotný majetek	Stavby	25	14	11
	Samostatné movité věci a soubory movitých věcí	6 156	5 261	895
	DDHM	5 956	5 956	0
	Nedokončený dlouhodobý hmotný majetek	23 487		23 487
	Poskytnuté zálohy na dlouhodobý majetek	188		188
Celkem		36 977	12 396	24 581

6.5 Stav závazků

Rozvaha – PASIVA - bod B, stav k 31. 12. 2022)

Název účtu	Částka v tis. Kč
Dlouhodobé bankovní úvěry	0
Ostatní dlouhodobé závazky	5 511
Dodavatelé	37
Zaměstnanci	801
Závazky k institucím soc. zabezpečení a veř. zdrav. pojištění	439
Ostatní přímé daně	100
Závazky ve vztahu k rozpočtu orgánů úz. samospr. celků	0
Jiné závazky	8
Přijaté zálohy	0
Krátkodobé bankovní úvěry	0
Dohadné účty pasivní	575
Výnosy příštích období	380
Celkem	7 851

Účetní jednotka nemá k 31. 12. 2022 závazky po splatnosti.

6.6 Náklady

6.7 Výkaz zisku a ztráty – bod A

Náklady celkem po zdanění (v tis. Kč)	Náklady na plnění obecně prospěšných služeb (v tis. Kč)	Náklady pro plnění doplňkových činností (v tis. Kč)	Náklady na vlastní činnost (správní režie) (v tis. Kč)
12 764	12 177	0	587

Organizace nevyplácela žádné odměny z titulu funkce ani řediteli společnosti ani členům správní a dozorčí rady. Blíže viz bod 1.6. a 1.7. přílohy účetní závěrky.

7 Informace o změně zakládací listiny, změně ve složení správní a dozorčí rady a o změně osoby ředitele

V roce 2022 nedošlo ke změnám.

8 Další finanční a nefinanční informace

8.1 Skutečnosti nastalé po rozvahovém dni

Viz. bod 5.2 přílohy ÚZ 2022.

8.2 Předpokládaný vývoj činnosti společnosti

Předpokládáme, že v dalším období, tj. v r. 2022, se nám podaří zajistit vhodné bezbariérové prostory pro středisko Ostrava, které stále hledáme a které umožní využívání ambulantní formy služby

i uživatelům s kombinovaným zrakovým a tělesným postižením, a umožní rozvoj aktivit v oblasti stimulace smyslového vnímání a v oblasti soběstačnosti vybudováním další snoezelen místnosti.

Chceme se více zaměřit také na rozvoj dalších činností v rámci obecně prospěšné společnosti, které by přispěly k větší finanční stabilizaci poskytovaných služeb.

8.3 Aktivity v oblasti výzkumu a vývoje

V současné době společnost nemá žádné aktivity v oblasti výzkumu a vývoje.

8.4 Aktivity v oblasti ochrany životního prostředí a pracovněprávních vztazích

Ve společnosti realizujeme ekologické třídění odpadu na papír, plast, sklo a ostatní odpad. Zvláště je rovněž separován nebezpečný odpad (baterie, použitá elektronika). Využíváme šetrné způsoby zacházení s energií a přírodními zdroji. Dáváme přednost úsporným zdrojům energií (úsporné žárovky na pracovištích, dostatek oken - denního světla). Při nákupu preferujeme spotřebiče s energetickou třídou A+ a minimální certifikací CE. Efektivní spotřeby materiálu dosahujeme upřednostňováním elektronické komunikace, oboustranným tiskem a kopírováním a využíváním recyklovaných materiálů. Plně podporujeme využívání šetrného způsobu dopravy, např. využívání MHD či pěší chůze.

Vzhledem k nastoupenému vývoji se snažíme zvyšovat motivaci zaměstnanců k efektivní práci, efektivnímu využívání služebních automobilů a úspoře PHM-efektivnímu plánování služebních cest, což zvyšuje nároky na řízení lidských zdrojů, organizaci práce, komunikaci a jejich další odborné vzdělávání.

8.5 Informace, zda účetní jednotka má organizační složku v zahraničí

Společnost nemá organizační složku v zahraničí.

8.6 Informace o využívání investičních instrumentech

Společnost nevyužívání investiční instrumenty.

9 Přijaté dotace a dary

Služby **Sociální rehabilitace** jsme v roce 2022 poskytovali díky dotacím a darům, které jsou uvedeny v příloze této výroční zprávy - v Příloze účetní závěrky sestavené k 31. 12. 2022, bod 3.2.- dotace a bod 3.3. – dary.

10 Podporující subjekty, donátoři, dárci

V roce 2022 mohly být služby sociální rehabilitace poskytovány díky finanční podpoře:

Moravskoslezský kraj



MPSV



Moravskoslezský kraj – program „Podpora služeb sociální prevence 3“



Evropská unie
Evropský sociální fond
Operační program Zaměstnanost



Moravskoslezský
kraj



PLÁN SOCIÁLNÍCH SLUŽEB
v Moravskoslezském kraji

Statutární město Ostrava

OSTRAVA!!!

Statutární město Opava



Statutární město Frýdek-Místek

FRÝDEK ≈ MÍSTEK

Město Nový Jičín



Město Petřvald



Město Krnov

kkrnov

Statut. město Havířov



Statut město Ostrava – MO Poruba



Nadační fond Tesco



Nadace prof. Vejdovského



Světluška | Nadační fond Českého rozhlasu



Všem uvedeným subjektům velmi děkujeme za finanční podporu a přízeň nebo za věcné dary. Velmi si toho vážíme.

11 Jmenovitý seznam pracovníků zajišťujících služby v roce 2022

Jan Horák - ředitel / projektový manažer
Ing. Marie Chlebusová - manažer organizace/projektový manažer
Milena Proskeová – ekonom / účetní
Ing. Hana Ivanová – účetní
Jaromíra Čuboková - lektor sociální rehabilitace/vedoucí pracovník přímé péče
Bc. Jiří Václavík - lektor sociální rehabilitace Opava
Mgr. Radim Miklas – soc.pracovník / lektor sociální rehabilitace / koordinátor PR
Marie Tománková, DiS. - sociální pracovník Opava, Ostrava
Mgr. Kateřina Varmužová – sociální pracovník/speciální pedagog
Mgr. Lenka Klepeková - sociální pracovník/ speciální pedagog (do 31.7.2022)
Gabriela Romanová, DiS. - sociální pracovník/lektor sociální rehabilitace
Mgr. Petra Konečná - soc.pracovník / lektor sociální rehabilitace
Mgr. Tereza Klimantová – sociální pracovník/speciální pedagog (do 31.8.2022)
Bc. Veronika Grygarová - soc.pracovník / lektor sociální rehabilitace
Bc. Tereza Mikolajková - soc.pracovník / lektor sociální rehabilitace
Bc. Karina Sachová - soc.pracovník / lektor sociální rehabilitace (od 1.9.2022)
Mgr. Stašová Gabriela - soc.pracovník / lektor sociální rehabilitace (od 1.9.2022)

Bc. Soušková Pavlína- DPP -lektor angličtiny (3.1.2022 - 31.12.2022)
Salamonová Kamila- DPP -asistent lektora (3.1.2022 - 31.12.2022)
Žamboch Jaromír- DPP -asistent lektora/aktivizační pracovník (3.1.2022 - 31.12.2022)
Šturza Filip – DPP – úklidová práce (3.1.2022 - 31.12.2022)
Stančo Jakub – DPP – opravy a údržba SW a HW, správce sítě (3.1.2022 - 31.12.2022)
Urbančík David – DPP – úklidová práce (3.1.2022-14.6.2022)
Hubertová Veronika – DPP – úklidová práce (20.7.2022 - 31.8.2022)
Šobáňová Šárka – DPP – pracovní asistent (20.7.2022 - 31.8.2022)

12 Účetní závěrka

12.1. Výkaz zisku a ztráty

VÝKAZ ZISKU A ZTRÁTY										
<div style="border: 1px solid black; height: 100px; width: 100%; display: flex; align-items: center; justify-content: center;"> <p style="font-size: small;">otisk podacího razítka</p> </div>	<p style="font-size: x-small;">VZZ dle 504/2002 Sb. ve znění od roku 2016</p> <p style="font-size: x-small;">Obchodní firma nebo název účetní jednotky</p> <p style="font-size: x-small;">KAFIRA o.p.s.</p> <p style="font-size: x-small;">Horní náměstí 132/47</p> <p style="font-size: x-small;">Sídlo nebo bydliště účetní jednotky</p> <p style="font-size: x-small;">Opava</p> <p style="font-size: x-small;">74601</p>									
<p>k. 3 1 . 1 2 . 2 0 2 2</p> <p>Od: 1.1.2022 Do: 31.12.2022</p> <p style="font-size: x-small;">v tisících Kč</p>										
<table border="1" style="border-collapse: collapse; margin: auto;"> <tr> <td style="padding: 2px;">IČ</td> <td style="padding: 2px;">2</td> <td style="padding: 2px;">6</td> <td style="padding: 2px;">5</td> <td style="padding: 2px;">8</td> <td style="padding: 2px;">8</td> <td style="padding: 2px;">7</td> <td style="padding: 2px;">7</td> <td style="padding: 2px;">3</td> </tr> </table>		IČ	2	6	5	8	8	7	7	3
IČ	2	6	5	8	8	7	7	3		

Označ.	VÝKAZ ZISKU A ZTRÁTY	číslo řádku	Běžné období		
			Hlavní	Hospodářská	Celkem
A.	Náklady	A.I+ +A.VIII	001	+12 764	+12 764
A. I.	Spotřebované nákupy a nakupované služby	A.I.1+ +A.IX	002	+2 813	+2 813
A. I. 1.	Spotřeba materiálu, energie a ostatních neskladovaných dodávek	úcty 501, 502, 503	003	+1 130	+1 130
2.	Prodané zboží	účet 504	004	+266	+266
3.	Opravy a udržování	účet 511	005	+558	+558
4.	Náklady na cestovné	účet 512	006	+83	+83
5.	Náklady na reprezentaci	účet 513	007	+1	+1
6.	Ostatní služby	účet 518	008	+775	+775
A. III.	Osobní náklady	A.III.1+ +A.III.x	013	+8 452	+8 452
A. III. 10.	Mzdové náklady	účet 521	014	+6 386	+6 386
11.	Základní sociální pojistění	účet 524	015	+2 066	+2 066
A. V.	Ostatní náklady	A.V.1+ +A.V.x	021	+791	+791
18.	Nákladové úroky	účet 544	024	+552	+552
22.	Jiné ostatní náklady	účet 549	028	+239	+239
A. VI.	Odpisy, prodaný majetek, tvorba a použití rezerv a opravných položek	A.VI.1+ +A.VI.x	029	+706	+706
A. VI. 23.	Odpisy dlouhodobého majetku	účet 551	030	+706	+706
A. VII.	Poskytnuté příspěvky	A.VII.1+ +A.VII.x	035	+2	+2
A. VII. 28.	Poskytnuté členské příspěvky a příspěvky zúčtované mezi organizačními složkami	úcty 581, 582	036	+2	+2
	Náklady celkem		039	+12 764	+12 764
B.	Výnosy		040	+12 485	+12 485
B. I.	Provozní dotace	B.I.1+ +B.I.x	041	+10 877	+10 877
B. I. 1.	Provozní dotace	účet 691	042	+10 877	+10 877
B. II.	Přijaté příspěvky	B.II.1+ +B.II.x	043	+257	+257
3.	Přijaté příspěvky (dary)	účet 682	045	+257	+257
B. III.	Tržby za vlastní výkony a za zboží	úcty 601, 602, 603, 604	047	+293	+293
B. IV.	Ostatní výnosy	B.IV.1+ +B.IV.x	048	+1 042	+1 042
9.	Zúčtování fondů	účet 646	053	+704	+704
10.	Jiné ostatní výnosy	účet 649	054	+338	+338
B. V.	Tržby z prodeje majetku	B.V.1+ +B.V.x	055	+16	+16
B. V. 11.	Tržby z prodeje dlouhodobého nehmotného a hmotného majetku	účet 652	056	+12	+12
13.	Tržby z prodeje materiálu	účet 654	058	+4	+4
	Výnosy celkem		061	+12 485	+12 485
C.	Výsledek hospodaření před zdaněním	B.-A.I.1+...-A.VII.x +C.x	062	-279	-279
D.	Výsledek hospodaření po zdanění	B.-A +D.x	063	-279	-279


Okamžik sestaven 17.5.2023	Podpisový záznam statutárního orgánu účetní jednotky:
Právní forma obecně prospěšná společnost účetní jednotky:	Jan Horák, ředitel
Předmět činnosti nebo účel: sociální rehabilitace	
	

12.2. Rozvaha

ROZVAHA	
	k. 3 1 . 1 2 . 2 0 2 2
v tisících Kč	iČ 2 6 5 8 8 7 7 3
otisk podacího razítka	ROZVAHA dle 504/2002 Sb. ve znění od roku 2016 Obchodní firma nebo název účetní jednotky KAFIRA o.p.s. Horní náměstí 132/47 Sídlo nebo bydliště účetní jednotky Opava 74601

Označ.	AKTIVA	číslo řádku	Účetní období		
			stav k prvnímu dni	k poslednímu dni	
A.	Dlouhodobý majetek celkem	A.I.+...+A.IV.	001	+1 612	+24 581
A. I.	Dlouhodobý nehmotný majetek celkem	A.I.1+...+A.I.x	002	+1 165	+1 165
	2. Software	účet 013	004	+100	+100
	4. Drobný dlouhodobý nehmotný majetek	účet 018	006	+1 065	+1 065
A. II.	Dlouhodobý hmotný majetek celkem	A.II.1+...+A.II.x	010	+12 527	+35 812
	3. Stavby	účet 021	013	+25	+25
	4. Hmotné movité věci a jejich soubory	účet 022	014	+6 356	+6 156
	7. Drobný dlouhodobý hmotný majetek	účet 028	017	+6 146	+5 956
	9. Nedokončený dlouhodobý hmotný majetek	účet 042	019		+23 487
	10. Poskytnuté zálohy na dlouhodobý hmotný majetek	účet 052	020		+188
A. IV.	Oprávky k dlouhodobému majetku celkem	A.IV.1+...+A.IV.x	028	-12 080	-12 396
	2. Oprávky k softwaru	účet 073	030	-100	-100
	4. Oprávky k drobnému dlouhodobému nehmotnému majetku	účet 078	032	-1 065	-1 065
	6. Oprávky ke stavbám	účet 081	034	-13	-14
	7. Oprávky k samostatným hmotným movitým věcem a souborům hmotných movitých věcí	účet 082	035	-4 756	-5 261
	10. Oprávky k drobnému dlouhodobému hmotnému majetku	účet 088	038	-6 146	-5 956
B.	Krátkodobý majetek celkem	B.I.+...+B.IV.	040	+1 504	+6 251
B. II.	Pohledávky celkem	B.II.1+...+B.II.x	051	+238	+4 223
	4. Poskytnuté provozní zálohy	účet 314 - f. 51	055	+238	+581
	12. Nároky na dotace a ostatní zúčtování se státním rozpočtem	účet 346	063		+3 642
B. III.	Krátkodobý finanční majetek celkem	B.III.1+...+B.III.x	071	+1 249	+2 020
B. III. 1.	Peněžní prostředky v pokladně	účet 211	072	+55	+36
	3. Peněžní prostředky na účtech	účet 221	074	+1 194	+1 984
B. IV.	Jiná aktiva celkem	B.IV.1+...+B.IV.x	079	+17	+8
B. IV. 1.	Náklady příštích období	účet 381	080	+17	+8
	AKTIVA CELKEM	A.+B.	082	+3 116	+30 832

Označ.	PASIVA	číslo řádku	Účetní období		
			stav k prvnímu dni	k poslednímu dni	
			A.	Vlastní zdroje celkem	A.I.+...+A.II
A. I.	Jmění celkem	A.I.1+...+A.I.x	002	+1 606	+26 947
A. I. 1.	Vlastní jmění	účet 901	003	+1 606	+26 947
A. II.	Výsledek hospodaření celkem	A.II.1+...+A.II.x	006	-3 687	-3 966
A. II. 1.	Účet výsledku hospodaření	účet +/-963	007	XXXXXXXXXXXX	-279
2.	Výsledek hospodaření ve schvalovacím řízení	účet +/-931	008	-233	XXXXXXXXXXXX
3.	Nerozdělený zisk, neuhrazená ztráta minulých let	účet +/-932	009	-3 454	-3 687
B.	Cizí zdroje celkem	B.I.+...+B.IV	010	+5 197	+7 851
B. II.	Dlouhodobé závazky celkem	B.II.1+...+B.II.x	013	+3 538	+5 511
7.	Ostatní dlouhodobé závazky	účet 959	020	+3 538	+5 511
B. III.	Krátkodobé závazky celkem	B.III.1+...+B.III.x	021	+1 657	+1 960
B. III. 1.	Dodavatelé	účet 321	022	+27	+37
3.	Přijaté zálohy	účet 324	024	+38	
5.	Zaměstnanci	účet 331	026	+803	+801
7.	Závazky k institucím sociálního zabezpečení a veřejného zdravotního pojištění	účet 336	028	+445	+439
9.	Ostatní přímé daně	účet 342	030	+103	+100
17.	Jiné závazky	účet 379	038	+8	+8
22.	Dohadné účty pasivní	účet 389	043	+233	+575
B. IV.	Jiná pasiva celkem	B.IV.1+...+B.IV.x	045	+2	+380
2.	Výnosy příštích období	účet 384	047	+2	+380
	PASIVA CELKEM	A.+B	048	+3 116	+30 832

Označ.	PASIVA	číslo řádku	Účetní období	
			stav k prvnímu dni	k poslednímu dni
Okamžik sestaven 17.5.2023		Podpisový záznam statutárního orgánu účetní jednotky:		
Právní forma obecně prospěšná společnost účetní jednotky:		Jan Horák, ředitel		
Předmět činnosti nebo účel: sociální rehabilitace		 KAFIRA o.p.s. Horní náměstí 132/47, 746 01 Opava IČ: 239 853 023 ID: 239 853 023		

12.3. Příloha k účetní závěrce

PŘÍLOHA ÚČETNÍ ZÁVĚRKY SESTAVENÉ K 31.12.2022

1. OBECNÉ ÚDAJE

1.1 Popis účetní jednotky

Název: KAFIRA o.p.s.

Sídlo: Horní náměstí 132/47, Město, 746 01 Opava

Právní forma: Obecně prospěšná společnost

IČ: 26588773

DIČ: CZ26588773 – neplátce DPH

Datum vzniku spol.: Obecně prospěšná společnost KAFIRA o.p.s. vznikla přeměnou občanského sdružení KAFIRA o.s. Rozhodným dnem přeměny je 31.8.2013.

Obecně prospěšná společnost je zapsána v obchodním rejstříku vedeném Krajským soudem v Ostravě, oddíl O, vložka 1215.

Poslání:

Poskytování obecně prospěšných služeb - druh:

- a) Sociální rehabilitace pro osoby se zdravotním postižením a osoby se zrakovým postižením podle zákona 108/2006 Sb., o sociálních službách ve znění pozdějších předpisů
- b) Služba podporovaného zaměstnávání pro osoby se zdravotním postižením
- c) Akreditované kurzy z oblasti práce s informačními a komunikačními technologiemi
- d) Vzdělávací aktivity pro osoby se zdravotním postižením
- e) Organizace volnočasových aktivit pro osoby se zdravotním postižením

Registrace sociálních služeb-rozhodnutí vydáno Krajským úřadem Moravskoslezského kraje:

- sociální rehabilitace (identifikátor 4508339) – ve středisku Opava, registrace od 1.1.2011
- sociální rehabilitace (identifikátor 3459300) – ve středisku Ostrava, registrace od 1.1.2014 („rozregistrování služby identifikátor 4508339“ podle místa poskytování soc. služby- Rozhodnutím KÚ Moravskoslezského kraje ze dne 17.12.2013)
- sociální rehabilitace (identifikátor 3406829) – ve středisku Nový Jičín, registrace od 1.1.2014 („rozregistrování služby identifikátor 4508339“ podle místa poskytování soc. služby- Rozhodnutím KÚ Moravskoslezského kraje ze dne 17.12.2013)
- sociální rehabilitace (identifikátor 1440607) – ve středisku Frýdek-Místek, registrace od 1.1.2014 („rozregistrování služby identifikátor 4508339“ podle místa poskytování soc. služby- Rozhodnutím KÚ Moravskoslezského kraje ze dne 17.12.2013)
- **K datu sestavení účetní závěrky k 31.12.2022 je poslední platné rozhodnutí vydané Krajským úřadem**

Moravskoslezského kraje ze dne 13.12.2022.

V 12/2015 byla uzavřena mezi Moravskoslezským krajem a KAFIRA o.p.s. **Smlouva o závazku veřejné služby a vyrovnávací platbě za jeho výkon** (č.smlouvy.: 03422/2015/SOC), na jejímž základě byla KAFIRA o.p.s. **pověřena Moravskoslezským krajem výkonem služeb zařazených do Sítě sociálních služeb Moravskoslezského kraje.**

Závazek veřejné služby byl dle této smlouvy vykonáván od 1.1.2016 do 31.12.2020.

Dne 6.11.2020 byla uzavřena mezi Moravskoslezským krajem a KAFIRA o.p.s. navazující **Smlouva o závazku veřejné služby a vyrovnávací platbě za jeho výkon** (č.smlouvy.: 07832/2020/SOC), na jejímž základě je KAFIRA o.p.s. **pověřena Moravskoslezským krajem výkonem služeb zařazených do Sítě sociálních služeb Moravskoslezského kraje.**

- **Závazek veřejné služby** má být dle této smlouvy **vykonáván od 1.1.2021 do 31.12.2023**, a to ve stejném rozsahu služeb jako bylo do 31.12.2020. Dne 2.8.2022 byla dodatkem č.1 ke Smlouvě o závazku veřejné služby a vyrovnávací platbě za jeho výkon prodloužena doba výkonu služeb v režimu závazku veřejné služby **pro službu sociální rehabilitace – 4508339 (stř. Opava) do 31.12.2024.**

Služby, které jsou od 1.1.2016 a dále pak od 1.1.2022 vykonávány v režimu veřejné služby:

- sociální rehabilitace – 4508339 (stř. Opava)
 - sociální rehabilitace – 3459300 (stř. Ostrava)
 - sociální rehabilitace – 3406829 (stř. Nový Jičín)
 - sociální rehabilitace – 1440607 (stř. Frýdek-Místek)

Akreditace a povolení:

1. ČSKI – 1 zaměstnanec KAFIRA o.p.s. byl držitelem licence testera ECDL- do 18.1.2022

2. Česká unie pro podporované zaměstnávání – KAFIRA o.p.s. je v seznamu poskytovatelů služeb dle principů podporovaného zaměstnávání od 3/2013– cílová skupina: osoby se zrakovým postižením

3. MPSV – udělena akreditace v rámci vzdělávacího programu kurz „**Zažij si den poslepu**“ od

1/2019-1/2023 (na dobu 4 let).

Členství v jiných organizacích:

1. Asociace nestátních neziskových organizací MSK (ANNO MS KRAJE) – členem od 2/2015.

2. Asociace poskytovatelů sociálních služeb (APSS) - členem od 2.6.2022

Účetní období:

Kalendářní rok.

1.2 Orgány obecně prospěšné společnosti:

a) správní rada

předseda správní rady: Mgr. Daniela Horáková

členové správní rady: Ing.arch. Jiří Horák

MUDr. Marie Horáková

b) dozorčí rada

předseda dozorčí rady: Milena Proskeová
členové dozorčí rady: Mgr. et Mgr. Marta Kolaříková, Ph.D.
Mgr. Bc. Veronika Růžičková, Ph.D.

c) statutární orgán - ředitel

Jan Horák

1.3 Informace o zakladatelích, vkladech do vlastního jmění, povaze a výši těchto vkladů a zápisu vkladů do příslušného rejstříku.

Zakladatelé o.p.s.: Jan Horák (dat. nar. 30.8.1968)

Mgr. Daniela Horáková (dat. nar. 15.5.1977)

Nebyly provedeny žádné vklady do vlastního jmění.

1.4 Informace o jiných účetních jednotkách, v nichž účetní jednotka sama nebo prostřednictvím třetí osoby jednající jejím jménem a na její účet drží podíl

Nejsou takové jiné účetní jednotky.

1.5 Informace o průměrném evidenčním přepočteném počtu zaměstnanců a o osobních nákladech za účetní období v tis. Kč

Ukazatel	Celkem	z toho: řídící pracovníci
Průměrný přepočtený počet zaměstnanců	14,55	2
Osobní náklady celkem: (v tis. Kč)	8 452	1 806
a) mzdové náklady	6 112	1 339
b) zákonné sociální pojištění	2 066	453
c) ostatní sociální pojištění	0	0
d) zákonné sociální náklady	0	0
e) ostatní sociální náklady (DPP)	130	0
f) náhrada za dočasnou pracovní neschopnost	144	14

1.6 Údaje o počtu a postavení zaměstnanců, pokud jsou zároveň členy statutárních, kontrolních nebo jiných orgánů určených statutem, stanovami nebo jinou zřizovací listinou

Statutárnímu orgánu (ředitel), který pro KAFIRA o.p.s. vykonává současně i činnost mající charakter závislé činnosti, byla za práci dle pracovní smlouvy (pracovní pozice: projektový manažer / ředitel) vyplácena mzda dle mzdového výměru.

Členu dozorčí rady, který je současně i zaměstnanec KAFIRA o.p.s., byla za práci dle pracovní smlouvy a pracovní náplně (pracovní pozice ekonom/účetní organizace) vyplácena mzda dle mzdového výměru.

1.7 Informace o výši stanovených odměn a funkčních požitků za účetní období členům statutárních, kontrolních nebo jiných orgánů určených statutem, stanovami nebo jinou zřizovací listinou, z titulu jejich funkce, jakož i o výši vzniklých nebo smluvně sjednaných dluhů ohledně požitků bývalých členů těchto orgánů, s uvedením celkové výše pro každou kategorii členů

Členům orgánů účetní jednotky **nebyly** v roce 2022 vypláceny žádné odměny z titulu jejich funkce v těchto orgánech.

1.8 Informace o účasti členů statutárních orgánů, kontrolních nebo jiných orgánů účetní jednotky určených statutem, stanovami nebo jinou zřizovací listinou a jejich rodinných příslušníků v osobách, s nimiž účetní jednotka uzavřela za vykazované účetní období obchodní smlouvy nebo jiné smluvní vztahy

Členové správní a dozorčí rady nemají účast v osobách, s nimiž účetní jednotka uzavřela za vykazované účetní období obchodní smlouvy nebo jiné smluvní vztahy.

Účetní jednotka přijala za vykazované účetní období od statutárního orgánu (jeden ze zakladatelů o.p.s.), který vystupuje vůči účetní jednotce rovněž jako externí dodavatel (OSVČ), plnění v celkové hodnotě =378 tis. Kč a současně poskytla tomuto subjektu plnění v celkové hodnotě 0,- Kč.

1.9 Informace o výši záloh, závdavků a úvěrů, poskytnutých členům statutárních orgánů, kontrolních nebo jiných orgánů účetní jednotky, o dluzích přijatých na jejich účet jako určitý druh záruky

Nic z toho nebylo poskytnuto.

1.10 Informace o odměně přijaté auditorem za povinný audit roční účetní závěrky

Celková odměna přijatá auditorem za povinný audit roční účetní závěrky činí 30 tis. Kč včetně DPH.

2. POUŽÍVANÉ ÚČETNÍ METODY, ÚČETNÍ ZÁSADY A ZPŮSOBY OCEŇOVÁNÍ

Aplikace obecných účetních zásad, použité účetní metody:

Příložená účetní závěrka byla připravena podle zákona č. 563/91 Sb. o účetnictví, podle vyhlášky č. 504/2002 Sb., kterou se provádějí některá ustanovení zákona č. 563/1991 Sb., o účetnictví, ve znění pozdějších předpisů, pro účetní jednotky, u kterých hlavním předmětem činnosti není podnikání, pokud účtují v soustavě podvojného účetnictví a v souladu s Českými účetními standardy pro účetní jednotky, které účtují podle vyhlášky č. 504/2002 Sb., ve znění pozdějších předpisů (tj. Český účetní standard č. 401-414). Všechny předpisy byly použity ve znění platném k 31.12.2022.

Účetnictví respektuje obecné účetní zásady, především zásadu o oceňování majetku historickými cenami, zásadu účtování ve věcné a časové souvislosti, zásadu opatrnosti a předpoklad o schopnosti účetní jednotky pokračovat ve svých aktivitách.

Účetní jednotka dodržuje účetní metody upravené v § 4 odst. 8 zákona č. 563/1991 Sb., o účetnictví a v § 32-42 prováděcí vyhlášky k tomuto zákonu (vyhláška č. 504/2002 Sb.).

2.1 Způsob ocenění majetku

Zásoby

- účtují se způsobem B evidence zásob
- nakupované zásoby se oceňují ve skutečných pořizovacích cenách, které zahrnují cenu pořízení a vedlejší pořizovací náklady
- ocenění zásob vlastní výroby: ve vlastních nákladech

Dlouhodobý hmotný a nehmotný majetek

- pořízení majetku se oceňuje ve skutečných pořizovacích cenách, které zahrnují cenu pořízení a vedlejší pořizovací náklady
- majetek vytvořený vlastní činností je oceňován vlastními náklady, jejichž součástí jsou přímé výrobní náklady a výrobní režie

Peněžní prostředky a ceniny

- jsou oceňovány jmenovitými hodnotami

Pohledávky

- jsou oceňovány ve jmenovité hodnotě

Závazky

- jsou oceňovány jmenovitou hodnotou

2.2 Opravné položky k majetku

- zákonné – mohou být vytvořeny ve výši stanovené zákonem č. 593/1992 Sb., o rezervách

- v účetní období roku 2022 nemá náplň

- účetní opravné položky nejsou tvořeny

2.3 Tvorba rezervy

V roce 2022 nemá náplň.

2.4 Způsoby odpisování

Dlouhodobý hmotný majetek je zařazen do odpisových skupin v souladu se zákonem o daních z příjmů a je rovnoměrně účetně odepisován po stanovenou dobu životnosti.

Dlouhodobý nehmotný majetek je v souladu se zákonem o daních z příjmů účetně odepisován po stanovenou dobu životnosti.

Drobný dlouhodobý majetek v ceně od 3 do 40 tis. Kč je účtován na účet 501 a současně aktivován 028/088.

Drobný nehmotný majetek v ceně od 7 do 60 tis. Kč je účtován na účet 518 a současně aktivován 018/078.

2.5 Přepočítání aktiv a závazků v cizí měně

Při přepočtu cizích měn na českou měnu použila účetní jednotka denní kurz vyhlášený ČNB.

2.6 Způsob stanovení reálné hodnoty příslušného majetku a závazků

Ve sledovaném období nepoužívala účetní jednotka ocenění reálnou hodnotou.

2.7 Informace o odchylkách od metod podle § 7 odst. 5 zákona

Během účetního období nedošlo k žádným odchylkám od těchto metod.

2.8 Způsob zpracování účetních záznamů, způsob a místo jejich úschovy:

Účetní jednotka zpracovává účetní záznamy pomocí prostředků výpočetní techniky, účetnictví je vedeno v účetním softwaru MRP, jehož výstupy jsou převáděny do tištěné podoby. Účetní záznamy jsou archivovány na CD + záloha je uložena na externím HD a v tiskové podobě v počítačích po zákonem předepsanou dobu v sídle společnosti.

3. DOPLŇUJÍCÍ INFORMACE K VÝKAZU ZISKU A ZTRÁTY

3.1 Tržby z prodeje

Během účetního období byl realizován prodej:

- služeb - kopírování dokumentů =1 tis. Kč
- služeb - organizační zajištění test. projektu =20 tis. Kč

- zboží (nakoupeného k dalšímu prodeji) = 272 tis. Kč
- za prodej DDHM =12 tis.Kč
- za prodej spotř. materiálu =4 tis. Kč

3.2 Přijaté dotace na provozní účely nebo na pořízení dlouhodobého nehmotného a hmotného majetku ze státního rozpočtu, rozpočtu územních samosprávných celků nebo ze státních fondů, včetně uvedení výše dotací a jejich zdrojů, informace o realizaci veřejné zakázky

Rozpis přijatých dotací za rok 2022:

DOTACE NA ROK 2022 – INVESTIČNÍ

(účetovány ve prospěch účtu 901 – Vlastní jmění)

Středisko	Název (zkratka)	Čerpáno 1.1.2022- 31.12.2022	Částka Kč- maximum dle smlouvy	Přijato na bankovní účet v roce 2022	Pohledávka za poskytovatelem dotace k 31.12.2022
0/4-1	MMR+EU-IRP 2021-23 - OP	21 653 640,70	25 295 619,60	21 653 640,70	3 641 978,90
22/026	MSK-AUS 2022-2023 (NJ)	0,00	300 000,00	300 000,00	0
22/027	MSK-schodolez 2022-2023 (OV)	0,00	300 000,00	300 000,00	0
22/029	OV(loterie)-schodolez 2022(OV)	0,00	75 000,00	75 000,00	0
	Celkem investiční:	21 653 640,70	25 970 619,60	22 328 640,70	3 641 978,90

Středisko 22/026 – "Automobil pro terénní práci se zrakově postiženými osobami"

- realizace projektu: 1.1.2022 – 30.6.2023
- účel dotace: INVESTICE – pořízení osobního automobilu
- celková maximální výše investiční dotace za období 1.1.2022-30.6.2022: =300.000,- Kč
 - a) v r. 2022: bylo poskytnuto: =300.000,- Kč a k 31.12.2022 bylo čerpáno: =0,- Kč
 - b) do roku 2023 bylo převedeno: =300.000,-Kč
- HV k 31.12.2022: =0,-Kč

Středisko 22/027 – " Schodolez - zpřístupnění služby sociální rehabilitace osobám se zrakovým v kombinaci s tělesným postižením "

- realizace projektu: 1.1.2022 – 30.6.2023
- účel dotace: INVESTICE – pořízení schodolezu vč. mech. vozíku pro stř. OV
- celková maximální výše investiční dotace za období 1.1.2022-30.6.2022: =300.000,- Kč
 - a) v r. 2022: bylo poskytnuto: =300.000,- Kč a k 31.12.2022 bylo čerpáno: =0,- Kč
 - b) do roku 2023 bylo převedeno: =300.000,-Kč
- HV k 31.12.2022: =0,-Kč

Středisko 22/029 – " Schodolez - zpřístupnění služby sociální rehabilitace osobám se zrakovým v kombinaci s tělesným postižením "

- realizace projektu: 23.3.2022 – 30.6.2023
- účel dotace: INVESTICE – pořízení schodolezu pro stř. OV-DHM nad 40.000,-Kč
- celková maximální výše investiční dotace za období 1.1.2022-30.6.2023: =75.000,- Kč

- c) v r. 2022: bylo poskytnuto: =75.000,- Kč a k 31.12.2022 bylo čerpáno: =0,- Kč
- d) do roku 2023 bylo převedeno: =75.000,-Kč
- HV k 31.12.2022: = 0,-Kč

Středisko 0/4-1 – " Nákup a rekonstrukce budovy pro KAFIRU o.p.s., středisko Opava" – projekt IROP, ident.č. EIS: CZ.06.6.127/0.0/0.0/21_124/0016782

- realizace projektu: 1.1.2022 – 31.12.2023
- účel dotace: INVESTICE – pořízení budovy vč.rekonstrukce
- celková maximální výše investiční dotace za období 1.1.2022-31.12.2023: =25.295.619,60,-
 - a) v r. 2022: bylo poskytnuto Žop č.1: =21.653.640,70 Kč
 - b) v r. 2023 bude realizace projektu dokončena a proplacena na základě Žop č.2 zbývající částka 3.641.978,90Kč , tj. do maxima výše přidělené výše dotace
- HV k 31.12.2022: =0,-Kč

DOTACE NA ROK 2022 - NEINVESTIČNÍ

(úctovány ve prospěch účtu 691 – Provozní dotace)

Středisko	Název (zkratka)	Čerpáno 1.1.2022- 31.12.2022	Částka Kč- maximum dle smlouvy	převod do r. 2023
0/4-2	MSK-NFV 2022-IROP 2021-23 – OP-úroky-veřejná podpora	164 305,56	164 305,56	0,00
22/001	MSK-SR 2022 - OV	2 971 000,00	2 971 000,00	0,00
22/002	MSK-SR 2022 - NJ	1 630 000,00	1 630 000,00	0,00
22/003	MSK-SR 2022 - FM	1 614 000,00	1 614 000,00	0,00
22/004	MSK-SR 2022 - OP	85 000,00	85 000,00	0,00
22/005	Krnov-SR 2022 (OV)	11 000,00	11 000,00	0,00
22/006	Poruba-SR 2022 (OV)	20 000,00	20 000,00	0,00
22/007	OV-PZ 2022	250 000,00	250 000,00	0,00
22/008	OV-SR 2022	535 000,00	535 000,00	0,00
22/009	Haviřov-SR 2022 (FM)	10 000,00	10 000,00	0,00
22/010	NJ-SR 2022	330 000,00	330 000,00	0,00
22/011	FM-SR 2022	350 000,00	350 000,00	0,00
22/012	OP-SR 2022	470 000,00	470 000,00	0,00
22/013	MSK-NFV 2022 - OP-úroky-veřejná podpora	8 929,65	8 929,65	0,00
22/014	MSK-NFV 2022 - OV-úroky-veřejná podpora	10 835,46	10 835,46	0,00
22/015	MSK-NFV 2022 - NJ-úroky-veřejná podpora	5 978,71	5 978,71	0,00
22/016	MSK-NFV 2022 - FM-úroky-veřejná podpora	5 425,41	5 425,41	0,00
22/018	Petřvald 2022 (OV)	10 000,00	10 000,00	0,00
22/019	MSK-NFV IP OP-SR 2022-úroky-veřejná podpora	82 893,53	82 893,53	0,00

22/020	MSK-IP OP-SR 2022-2024	2 025 128,76	2 357 000,00	331 871,24
22/023	MSK-PSDP 2022-OV	137 000,00	137 000,00	0,00
22/024	MSK-PSDP 2022-NJ	75 000,00	75 000,00	0,00
22/025	MSK-PSDP 2022-FM	75 000,00	75 000,00	0,00
	Celkem neinvestiční:	10 876 497,08	11 208 368,32	331 871,24

Středisko 22/020 projekt IP-OP 2022-2024, číslo služby: 4508339 - "Poskytování soc.sl. KAFIRA o.p.s., Opava-sociální rehabilitace; reg.č.sl. 4508339":

- realizace projektu: 1.1.2022 – 31.12.2024
- celková maximální výše neinvestiční dotace za období 1.1.2022-31.12.2024: =7.267.000,- Kč
 - a) v r. 2022: bylo poskytnuto: =2.357.000,- Kč a čerpáno bylo: =2.025.128,76 Kč; do roku 2023 se převedlo: =331.871,24 Kč
 - b) v r. 2023: bude poskytnuto: =2.422.000,- Kč
 - c) v r. 2024: bude poskytnuto: =2.488.000,- Kč
- HV k 31.12.2022: 0,-Kč

Středisko 22/013-22/016 – "Veřejná podpora v souvislosti s poskytnutím návratné finanční výpomoci v roce 2022 z Fondu sociálních služeb"

- realizace projektu: 1.1.2022 – 15.6.2022
 - a) na sl. 4508339 (OP)-výše NFV: =581.000,- Kč, úroky=8.929,65 Kč (veř.nef.podpora)
 - b) na sl. 3459300 (OV)-výše NFV: =705.000,- Kč, úroky=10.835,61 Kč(veř.nef.podpora)
 - c) na sl. 3406829 (NJ)-výše NFV: =389.000,- Kč, úroky=5.978,71 Kč (veř.nef.podpora)
 - d) na sl. 1440607 (FM))-výše NFV: =353.000,- Kč, úroky=5.425,41 Kč (veř.nef.podpora)
- účel poskytnutí: podpora realizace služeb poskytovaných org. KAFIRA o.p.s.
- HV k 31.12.2022: =0,-Kč

Středisko 22/019 – "Veřejná podpora v souvislosti s poskytnutím návratné finanční výpomoci v roce 2022 z Fondu sociálních služeb"

- realizace projektu: 1.1.2022 – 15.12.2022
 - a) na sl. 4508339 (OP)-výše NFV: =2.340.000,- Kč, úroky=82.893,53 Kč (veř.nef.podpora)
- účel poskytnutí: podpora realizace služeb poskytovaných org. KAFIRA o.p.s.
- HV k 31.12.2022: =0,-Kč

Středisko 0/4-2 – "Veřejná podpora v souvislosti s poskytnutím návratné finanční výpomoci v roce 2022"

- realizace projektu: 1.6.2022 – 31.3.2023
 - a) na sl. 4508339 (OP)-výše NFV: =10.000.000,- Kč, úroky=164.305,56 Kč (veř.nef.podpora)
 - účel poskytnutí: na zafinancování realizace projektu-k úhradě nákladů na koupi nemovitých věcí – projekt „Nákup a rekonstrukce budovy pro KAFIRU o.p.s.,

středisko Opava" – projekt IROP, ident.č. EIS: CZ.06.6.127/0.0/0.0/21_124/0016782 (stř. 0/4-1)

- HV k 31.12.2022: =0,-Kč ; vráceno bylo do 31.12.2022

3.3 Přehled o přijatých darech, dárcích v r. 2022

PŘIJATÉ PŘÍSPĚVKY A DARY 2022 – INVESTIČNÍ

(úctovány ve prospěch účtu 901 – Vlastní jmění)

Středisko	Název (zkratka)	Čerpáno 1.1.2022- 31.12.2022	Částka Kč- maximum dle smlouvy	Přijato na bankovní účet v roce 2022	převod do r. 2023
22/031	Dar.sml.Hyundai-na AUS	0,00	75 000,00	75 000,00	75 000,00
Celkem:		0,00	75 000,00	75 000,00	75 000,00

ad 22/31 Dar Hyundai Tranzys Czech, s.r.o.

- realizace projektu: r.2022-2023
- v r. 2022 poskytnuto =75.000,-Kč na nákup osobního automobilu (INVESTICE)
- v r.2022 čerpáno =0,-Kč
- do r. 2023 převedeno =75.000,-Kč
- tento projekt je na spolufinancování projektu MSK: "Automobil pro terénní práci se zrakově postiženými osobami (stř.22/026) pro stř. NJ
- HV k 31.12.2022: 0,-Kč

PŘIJATÉ PŘÍSPĚVKY A DARY 2022 -NEINVESTIČNÍ (FINANČNÍ I VĚCNÉ)

(úctovány ve prospěch účtu 682 – Přijaté příspěvky, dary)

Středisko	Název (zkratka)	Čerpáno 1.1.2022- 31.12.2022	Částka Kč- maximum dle smlouvy	převod do r. 2023
0/2-FM	Správa-dary - SR - FM	7 657,50	7 657,50	0,00
0/2-NJ	Správa-dary - SR - NJ	7 657,50	7 657,50	0,00
0/2-OP	Správa-dary - SR - OP	7 657,50	7 657,50	0,00
0/2-OV	Správa-dary - SR - OV	8 457,50	8 457,50	0,00
0008	Veř.sbírka od 21.8.2016-neurč	429,57	48 044,96	47 615,39
22/17F	N.prof.Vejdov.-vzděl.2022-FM	2 250,00	2 250,00	0,00
22/17J	N.prof.Vejdov.-vzděl.2022-NJ	2 250,00	2 250,00	0,00
22/17O	N.prof.Vejdov.-vzděl.2022-OP	2 250,00	2 250,00	0,00
22/17V	N.prof.Vejdov.-vzděl.2022-OV	2 250,00	2 250,00	0,00
22/21F	N.TESCO 2022-podp.činnosti -FM	4 000,00	4 000,00	0,00
22/21J	N.TESCO 2022-podp.činnosti -NJ	4 000,00	4 000,00	0,00
22/21O	N.TESCO 2022-podp.činnosti -OP	4 000,00	4 000,00	0,00
22/21V	N.TESCO 2022-podp.činnosti -OV	4 000,00	4 000,00	0,00
22/30F	Sv./K-febibil.grant 2022 - FM	45 000,00	45 000,00	0,00
22/30J	Sv./K-febibil.grant 2022 - NJ	45 000,00	45 000,00	0,00
22/30O	Sv./K-febibil.grant 2022 - OP	45 000,00	45 000,00	0,00
22/30V	Sv./K-febibil.grant 2022 - OV	65 000,00	65 000,00	0,00
Celkem:		256 859,57	304 474,96	47 615,39

3.4 Poskytnuté dary:

KAFIRA o.p.s. v roce 2022 dar neposkytla.

3.5 Přehled o veřejných sbírkách podle zvláštního právního předpisu s uvedením účelu a výši vybraných částek:

Od roku 2016 je realizována veřejná sbírka dle Osvědčení vydaného KÚ Moravskoslezského kraje ze dne 4.8.2016 pod č.j.: MSK 95376/2016 a sp.zn.: VŽ/20925/2016/Bar.

Tato veřejná sbírka je ohlášena na období **od 21.8.2016-neurčito**.

Tato veřejná sbírka je evidovaná v rámci hospodářského střediska č. **0008** (Veřejná sbírka od 21.8.2016-neurčito).

K rozvahovému dni představuje stav veřejné sbírky sbírky na bankovním účtu =47.615,39 Kč.

Převod do roku 2023: =47.615,39 Kč (zaúčtováno k 31.12.2022 na účtu 384.997)

Způsob vypořádání výsledku hospodaření z předcházejícího účetních období, zejména rozdělení zisku:

Ztráta roku 2021 ve výši =233.176,95 Kč byla převedena do ztráty minulých let a zaúčtována na účet 932 020-Ztráta roku 2021.

3.6 Informace o výsledku hospodaření

Členění hospodářského výsledku podle jednotlivých středisek:

Středisko	Název / zkatka	Poskytovatel	Hospodářský výsledek
0	Správa - ú.86-6910130207/0100		-297 536,35
0/1-FM	Správa - SR - FM		-19 241,38
0/1-NJ	Správa - SR - NJ		-15 000,81
0/1-OP	Správa - SR - OP		-17 812,94
0/1-OV	Správa - SR - OV		0,00
0/2-FM	Správa-dary - SR - FM		0,00
0/2-NJ	Správa-dary - SR - NJ		0,00
0/2-OP	Správa-dary - SR - OP		0,00
0/2-OV	Správa-dary - SR - OV		0,00

0/3-FM	Správa-pojist. plnění- SR - FM		0,00
0/3-NJ	Správa-pojist. plnění- SR - NJ		0,00
0/3-OP	Správa-pojist. plnění- SR - OP		0,00
0/3-OV	Správa-pojist. plnění- SR - OV		0,00
0/4-1	MMR+EU-IROP 2021-23 - OP		90 210,00
0/4-2	MSK-NFV 2022-IROP 2021-23 - OP		0,00
0/4-5	ESF-IROP 2021-23-OP (budova)		0,00
0/4-OP	Správa-IROP 2021-23 - OP		-14 643,00
0/5-NJ	Správa-partner.projekt - SR-NJ		0,00
0/5-OP	Správa-partner.projekt - SR-OP		0,00
0/5-OV	Správa-partner.projekt - SR-OV		0,00
0001	BÚ Č.spořitelna		-1 507,00
0008	Veř.sbírka od 21.8.2016-neurč		-3 630,00
22/001	MSK-SR 2022 - OV	Moravskoslezský kraj	0,00
22/002	MSK-SR 2022 - NJ	Moravskoslezský kraj	0,00
22/003	MSK-SR 2022 - FM	Moravskoslezský kraj	0,00
22/004	MSK-SR 2022 - OP	Moravskoslezský kraj	0,00
22/005	Krnov-SR 2022 (OV)	St.město Krnov	0,00
22/006	Poruba-SR 2022 (OV)	St.město Ostrava-MO Poruba	0,00
22/007	OV-PZ 2022	St.město Ostrava	0,00
22/008	OV-SR 2022	St.město Ostrava	0,00
22/009	Havířov-SR 2022 (FM)	Havířov	0,00
22/010	NJ-SR 2022	Město Ostrava	0,00
22/011	FM-SR 2022	St.město Frýdek-Místek	0,00
22/012	OP-SR 2022	St.město Opava	0,00
22/013	MSK-NFV 2022 - OP	Moravskoslezský kraj	0,00
22/014	MSK-NFV 2022 - OV	Moravskoslezský kraj	0,00
22/015	MSK-NFV 2022 - NJ	Moravskoslezský kraj	0,00
22/016	MSK-NFV 2022 - FM	Moravskoslezský kraj	0,00
22/018	Petřvald 2022 (OV)	Město Petřvald	0,00
22/019	MSK-NFV IP OP-SR 2022	Moravskoslezský kraj	0,00
22/020	MSK-IP OP-SR 2022	Moravskoslezský kraj	0,00

22/023	MSK-PSDP 2022-OV	Moravskoslezský kraj	0,00
22/024	MSK-PSDP 2022-NJ	Moravskoslezský kraj	0,00
22/025	MSK-PSDP 2022-FM	Moravskoslezský kraj	0,00
22/026	MSK-AUS 2022-2023 (NJ)	Moravskoslezský kraj	0,00
22/027	MSK-schodolez 2022-2023 (OV)	Moravskoslezský kraj	0,00
22/029	OV(loterie)-schodolez 2022(OV)	St.město Ostrava	0,00
22/031	Dar.sml.Hyundai-na AUS	Hyunday Tranzys Czech, s.r.o.	0,00
22/17F	N.prof.Vejdov.-vzděl.2022-FM	Nadace prof. Vejdovského	0,00
22/17J	N.prof.Vejdov.-vzděl.2022-NJ	Nadace prof. Vejdovského	0,00
22/17O	N.prof.Vejdov.-vzděl.2022-OP	Nadace prof. Vejdovského	0,00
22/17V	N.prof.Vejdov.-vzděl.2022-OV	Nadace prof. Vejdovského	0,00
22/21F	N.TESCO 2022-podp.činnosti -FM	Nadace TESCO	0,00
22/21J	N.TESCO 2022-podp.činnosti -NJ	Nadace TESCO	0,00
22/21O	N.TESCO 2022-podp.činnosti -OP	Nadace TESCO	0,00
22/21V	N.TESCO 2022-podp.činnosti -OV	Nadace TESCO	0,00
22/30F	Sv./K-fefibil.grant 2022 - FM	Nadace Světluška/Fond KAUFLAND	0,00
22/30J	Sv./K-fefibil.grant 2022 - NJ	Nadace Světluška/Fond KAUFLAND	0,00
22/30O	Sv./K-fefibil.grant 2022 - OP	Nadace Světluška/Fond KAUFLAND	0,00
22/30V	Sv./K-fefibil.grant 2022 - OV	Nadace Světluška/Fond KAUFLAND	0,00
		Celkem:	-279 161,48

Komentář: Ztráta ve výši =279.161,48 Kč je způsobena především úroky z dlouhodobých půjček, které nejsou kryty žádnými výnosy.

3.7 Informace o rozsahu, ve kterém byl výpočet zisku nebo ztráty ovlivněn způsoby oceňování finančního majetku v průběhu účetního období nebo bezprostředně předcházejícího účetního období.

Jediným finančním majetkem účetní jednotky jsou peněžní prostředky v bance na běžném účtu a v příruční pokladně v sídle organizace, které jsou oceněny svou jmenovitou hodnotou a nemají vliv na výpočet hospodářského výsledku.

3.8 Informace o významných rozdílech mezi daňovou povinností připadající na běžné nebo minulé účetní období a již zaplacenou daní v těchto účetních obdobích

Nejsou takové rozdíly. Za účetní období 2022 daňová povinnost nevznikla.

3.9 Informace o způsobu zjištění základu daně z příjmů, použitých daňových úlevách a způsobech užití prostředků v běžném účetním období, získaných z daňových úlev v předcházejících zdaňovacích obdobích, v členění za jednotlivá zdaňovací období podle požadavku zvláštních právních předpisů

Za rok 2022 bylo dosaženo daňové ztráty, takže nebyly využity daňové úlevy.

4. DOPLŇUJÍCÍ INFORMACE K ROZVAZE

4.1 Dlouhodobý majetek

1) Významné přírůstky:

V účetním období roku 2022 bylo pořízeno:

- a) Dlouhodobý hmotný majetek (účty 022) – v celkové výši =**0,-Kč**
- b) Drobný dlouhodobý hmotný majetek (účty 028) – v celkové výši =**133.543,77 Kč**
(většina pořízena koupí z dotací a darů, případně získáno jako věcné dary).
- c) Nedokončený dlouhodobý hmotný majetek (účet 042 900) – v celkové výši =**23.486.730 Kč**
(jedná se o budovu pořizovanou z investiční dotace IROP, blíže viz. komentář bod 3.2., část týkající se Střediska 0/4-1 – " Nákup a rekonstrukce budovy pro KAFIRU o.p.s., středisko Opava" budova bude v roce 2023 předmětem rekonstrukce)
- d) Poskytnuté zálohy na dlouhodobý hmotný majetek (účet 052) – v celkové výši =**187.550,- Kč**
(v roce 2022 uhrazená záloha na pořízení schodolezu)

2) Významné úbytky:

- a) Dlouhodobý hmotný majetek (účty 022) – v celkové výši =**200.000,- Kč**
- jednalo se o vyřazení majetku nerentabilního k opravě
- b) Drobný dlouhodobý hmotný majetek (účty 028) – v celkové výši =**-323.423,26 Kč**
- jednalo se o vyřazení majetku nerentabilního k opravě

Celkový přehled o pohybech v dlouhodobém majetku:

Druh	Hodnota k 1.1.2022 (Kč)	Přírůstky (Kč)	Úbytky (Kč)	Hodnota k 31.12.2022 (Kč)
DNM	100 000,00	0,00	0,00	100 000,00
DDNM	1 064 535,87	0,00	0,00	1 064 535,87
Stavby	25 000,00	0,00	0,00	25 000,00
DHM	6 356 528,60	0,00	200 000,00	6 156 528,60
DDHM	6 145 682,44	133 543,77	323 423,26	5 955 802,95
Nedokončený dlouhodobý hmotný majetek	0,00	23 486 730,00	0,00	23 486 730,00
Poskytnuté zálohy na dlouhodobý hmotný majetek	0,00	187 550,00	0,00	187 550,00
Oprávkový majetek				
Oprávkový majetek	Hodnota k 1.1.2022 (Kč)	Přírůstky (Kč)	Úbytky (Kč)	Hodnota k 31.12.2022 (Kč)
Oprávkový majetek	100 000,00	0,00	0,00	100 000,00
Oprávkový majetek	1 064 535,87	0,00	0,00	1 064 535,87
Oprávkový majetek ke stavbám	13 397,00	833,00	0,00	14 230,00
Oprávkový majetek	4 755 834,60	705 007,00	200 000,00	5 260 841,60
Oprávkový majetek	6 145 682,44	133 543,77	323 423,26	5 955 802,95

Najatý majetek

Obecně prospěšná společnost vykonává svou činnost v pronajatých nebytových prostorech v Opavě, Ostravě, Novém Jičíně a Frýdku-Místku.

Od 9/2019 KAFIRA o.p.s., středisko Frýdek-Místek má dle smlouvy o výpůjčce vozidla poskytnuto k užívání, a to za cenu 1,-Kč/rok (+ platbu zákonného pojištění AUS a silniční daně) nový osobní automobil Dacia DOKKER. Vypůjčitel je KOMPAKT spol.s.r.o. Doba výpůjčky byla sjednána na dobu 5 let.

Informace o existenci majetkových cenných papírů, vyměnitelných a prioritních dluhopisů nebo podobných cenných papírů nebo práv, s udáním jejich počtu a rozsahu práv, která propůjčují

Nejsou.

4.2 Pohledávky:

stav pohledávek k 31.12.2022	=4.223 tis. Kč
z toho:	
odběratelé	=0 tis. Kč
poskytnuté provozní zálohy–zejména St.m.Opava	=581 tis. Kč
nároky na dotace ze státního rozpočtu	=0 tis. Kč
nároky na dotace z ESF+MMR (projekt IROP-budova)	=3.642 tis. Kč
nároky na dotace z rozpočtu ÚSC	=0 tis. Kč
nároky na nadační příspěvek	=0 tis. Kč
jiné pohledávky	=0 tis. Kč
dohadné účty aktivní	=0 tis. Kč

Žádná položka z pohledávek není po splatnosti.

4.3 Závazky:

<u>stav cizích zdrojů k 31.12.2022</u>	=7.851 tis. Kč
z toho:	
závazky za dodavateli	=37 tis. Kč
nároky na dotace ÚSC - vratky	=0 tis. Kč
dohadné účty pasivní- zejména energie a služby	=575 tis. Kč
přijaté zálohy-sociální služby	=0 tis. Kč
přijaté zálohy-ostatní	=0 tis. Kč
daň z příjmů	=0 tis. Kč
dlouhodobé závazky - půjčka od Jana Horáka	=5.511 tis. Kč
dlouhodobé úvěry	=0 tis. Kč
pojistného na sociálním zabezpečení a příspěvku na státní politiku zaměstnanosti za 12/2022	=307 tis. Kč
zdravotní pojištění za 12/2022	=132 tis. Kč
zákonné .pojištění odpovědnosti .zaměstnavatele za škodu (Kooperativa) za 4.Q/2022	=8 tis.Kč

FÚ-odvod daně zálohové a srážkové z mezd za 12/2022	=100 tis. Kč
Závazky za zaměstnanci-mzdy 12/2021	=801 tis. Kč
Výnosy příštích období (nevyčerpané dotace a dary)	=380 tis. Kč

Ze závazku není žádná položka po splatnosti.

Přehled splatných dluhů pojistného na sociálním zabezpečení a příspěvku na státní politiku zaměstnanosti

Účetní jednotka neměla k 31.12.2022 splatné dluhy pojistného na sociálním zabezpečení a příspěvku na státní politiku zaměstnanosti. Účetní jednotka má k 31.12.2022 pouze závazek plateb odvodu z mezd 12/2022.

Přehled splatných dluhů veřejného zdravotního pojištění

Účetní jednotka neměla k 31.12.2022 splatné dluhy veřejného zdravotního pojištění. Účetní jednotka má k 31.12.2022 pouze závazek plateb odvodu z mezd 12/2022.

Evidované daňové nedoplatky u místně příslušných finančních orgánů

Účetní jednotka neměla k 31.12.2022 daňové nedoplatky u místně příslušných finančních orgánů. Účetní jednotka má k 31.12.2022 pouze závazek plateb odvodu z mezd 12/2022.

Informace o částkách dlužených, které vznikly v daném účetním období a u kterých zbytková doba splatnosti k rozvahovému dni přesahuje 5 let

Účetní jednotka neměla k 31.12.2022 takové dlužené částky.

Informace o výši všech dluhů účetních jednotek, krytých plnohodnotnou zárukou, danou touto účetní jednotkou, s uvedením povahy a formy záruky

Účetní jednotka neposkytla žádné záruky za dluhy jiných účetních jednotek.

Celková výše finančních nebo jiných dluhů, které nejsou obsaženy v rozvaze

Veškeré závazky jsou v rozvaze obsaženy.

Rozpis dlouhodobých bankovních úvěrů včetně úrokových sazeb a popisu zajištění úvěru

Nejsou.

4.4 Vlastní jmění

účet 901-Vlastní jmění – dotace na DHM - stav k 31.12.2022: = **26.947.059,60 Kč**

Na účtech vlastního jmění je vykazována hodnota dotací a darů na pořízení dlouhodobého majetku a hodnota darovaného dlouhodobého majetku snižena o oprávkky k tomuto majetku zaúčtované na účet 648-Zúčtování fondů.

Přírústek z roku 2022 ve výši =26.045.619,60 Kč je představován těmito tituly:

- dotace na pořízení budovy =25.295.619,60 Kč
- dotace a dary na pořízení movitých věcí (AUS =375.000,-Kč a schodolez =375.000,-Kč). Bude pořízeno v roce 2023.

Úbytek z roku 2022 ve výši 704.440,- Kč je představován zúčtováním odpisů z dotace ve prospěch účtu 648.

5. OSTATNÍ DŮLEŽITÉ SKUTEČNOSTI



5.1 Pojištění

Společnost má svůj majetek dostatečně pojištěn proti živlům, krádeži a loupeži.

V roce 2022 k významným změnám v pojistných smlouvách nedošlo. V roce 2022 přibyly pojistné smlouvy na nově pořízenou budovu pro stř. Opava.

Na služební automobily je sjednáno zákonné pojištění včetně havarijního.

Účetní jednotka má rovněž sjednáno pojištění odpovědnosti za škodu v dostatečném rozsahu.

Sestaveno dne:	Podpisový záznam statutárního orgánu účetní jednotky	Právní forma účetní jednotky	Předmět činnosti
17. 5. 2023 Sestavil: Proskeová Milena 	Jan Horák ředitel KAFIRA o.p.s. 	obecně prospěšná společnost	Sociální rehabilitace

KAFIRA o.p.s.
Kontaktní místo: 746 01 Opava
IČ: 255 323 523
DIČ: CZ00255373

12 Zpráva nezávislého auditora

ZPRÁVA NEZÁVISLÉHO AUDITORA

pro zakladatele, správní radu a dozorčí radu

KAFIRA o.p.s.

Výrok auditora

Provedli jsme audit přiložené účetní závěrky obecně prospěšné společnosti KAFIRA o.p.s. (dále také „Společnost“) sestavené na základě českých účetních předpisů, která se skládá z rozvahy k 31.12.2022, výkazu zisku a ztráty za rok končící 31.12.2022 a přílohy této účetní závěrky, která obsahuje popis použitých podstatných účetních metod a další vysvětlující informace. Údaje o Společnosti jsou uvedeny v bodě 1. Obecné údaje přílohy této účetní závěrky.

Podle našeho názoru účetní závěrka podává věrný a poctivý obraz aktiv a pasiv účetní jednotky KAFIRA o.p.s. k 31.12.2022 a nákladů a výnosů a výsledku jejího hospodaření za rok končící 31.12.2022 v souladu s českými účetními předpisy.

Základ pro výrok

Audit jsme provedli v souladu se zákonem o auditorech a standardy Komory auditorů České republiky pro audit, kterými jsou mezinárodní standardy pro audit (ISA) případně doplněné a upravené souvisejícími aplikačními doložkami. Naše odpovědnost stanovená těmito předpisy je podrobněji popsána v oddílu Odpovědnost auditora za audit účetní závěrky. V souladu se zákonem o auditorech a Etickým kodexem přijatým Komorou auditorů České republiky jsme na Společnosti nezávislí a splnili jsme i další etické povinnosti vyplývající z uvedených předpisů. Domníváme se, že důkazní informace, které jsme shromáždili, poskytují dostatečný a vhodný základ pro vyjádření našeho výroku.

Ostatní informace uvedené ve výroční zprávě

Ostatními informacemi jsou v souladu s § 2 písm. b) zákona o auditorech informace uvedené ve výroční zprávě mimo účetní závěrku a naši zprávu auditora. Za ostatní informace odpovídá ředitel Společnosti.

Náš výrok k účetní závěrce se k ostatním informacím nevztahuje. Přesto je však součástí našich povinností souvisejících s auditem účetní závěrky seznámení se s ostatními informacemi a posouzení, zda ostatní informace nejsou ve významném (materiálním) nesouladu s účetní závěrkou či s našimi znalostmi o účetní jednotce získanými během provádění auditu nebo zda se jinak tyto informace nejeví jako významně (materiálně) nesprávné. Také posuzujeme, zda ostatní informace byly ve všech významných (materiálních) ohledech vypracovány v souladu s příslušnými právními předpisy. Tímto posouzením se rozumí, zda ostatní informace splňují požadavky právních předpisů na formální náležitosti a postup vypracování ostatních informací v kontextu významnosti (materiality), tj. zda případné nedodržení uvedených požadavků by bylo způsobilé ovlivnit úsudek činěný na základě ostatních informací.

Na základě provedených postupů, do míry, již dokážeme posoudit, uvádíme, že

- **ostatní informace, které popisují skutečnosti, jež jsou též předmětem zobrazení v účetní závěrce, jsou ve všech významných (materiálních) ohledech v souladu s účetní závěrkou a**
- **ostatní informace byly vypracovány v souladu s právními předpisy.**

Dále jsme povinni uvést, zda na základě poznatků a povědomí o Společnosti, k nimž jsme dospěli při provádění auditu, ostatní informace neobsahují významné (materiální) věcné nesprávnosti.

V rámci uvedených postupů jsme v obdržných ostatních informacích žádné významné (materiální) věcné nesprávnosti nezjistili.

Odpovědnost ředitele Společnosti za účetní závěrku

Ředitel Společnosti odpovídá za sestavení účetní závěrky podávající věrný a poctivý obraz v souladu s českými účetními předpisy a za takový vnitřní kontrolní systém, který považuje za nezbytný pro sestavení účetní závěrky tak, aby neobsahovala významné (materiální) nesprávnosti způsobené podvodem nebo chybou.

Při sestavování účetní závěrky je ředitel Společnosti povinen posoudit, zda je Společnost schopna nepřetržitě trvat, a pokud je to relevantní, popsat v příloze účetní závěrky záležitosti týkající se jejího nepřetržitého trvání a použití předpokladu nepřetržitého trvání při sestavení účetní závěrky, s výjimkou případů, kdy ředitel plánuje zrušení Společnosti nebo ukončení její činnosti, resp. kdy nemá jinou reálnou možnost, než tak učinit.

Odpovědnost auditora za audit účetní závěrky

Naším cílem je získat přiměřenou jistotu, že účetní závěrka jako celek neobsahuje významnou (materiální) nesprávnost způsobenou podvodem nebo chybou a vydat zprávu auditora obsahující náš výrok. Přiměřená míra jistoty je velká míra jistoty, nicméně není zárukou, že audit provedený v souladu s výše uvedenými předpisy ve všech případech v účetní závěrce odhalí případnou existující významnou (materiální) nesprávnost. Nesprávnosti mohou vzniknout v důsledku podvodů nebo chyb a považují se za významné (materiální), pokud lze reálně předpokládat, že by jednotlivě nebo v souhrnu mohly ovlivnit ekonomická rozhodnutí, která uživatelé účetní závěrky na jejím základě přijmou.

Při provádění auditu v souladu s výše uvedenými předpisy je naší povinností uplatňovat během celého auditu odborný úsudek a zachovávat profesní skepticismus. Dále je naší povinností:

- Identifikovat a vyhodnotit rizika významné (materiální) nesprávnosti účetní závěrky způsobené podvodem nebo chybou, navrhnout a provést auditorské postupy reagující na tato rizika a získat dostatečné a vhodné důkazní informace, abychom na jejich základě mohli vyjádřit výrok. Riziko, že neodhalíme významnou (materiální) nesprávnost, k níž došlo v důsledku podvodu, je větší než riziko neodhalení významné (materiální) nesprávnosti způsobené chybou, protože součástí podvodu mohou být tajné dohody (koluze), falšování, úmyslná opomenutí, nepravdivá prohlášení nebo obcházení vnitřních kontrol.

- Seznámit se s vnitřním kontrolním systémem Společnosti relevantním pro audit v takovém rozsahu, abychom mohli navrhnout auditorské postupy vhodné s ohledem na dané okolnosti, nikoli abychom mohli vyjádřit názor na účinnost jejího vnitřního kontrolního systému.
- Posoudit vhodnost použitých účetních pravidel, přiměřenost provedených účetních odhadů a informace, které v této souvislosti ředitel Společnosti uvedl v příloze účetní závěrky.
- Posoudit vhodnost použití předpokladu nepřetržitého trvání při sestavení účetní závěrky ředitelem a to, zda s ohledem na shromážděné důkazní informace existuje významná (materiální) nejistota vyplývající z událostí nebo podmínek, které mohou významně zpochybnit schopnost Společnosti nepřetržitě trvat. Jestliže dojdeme k závěru, že taková významná (materiální) nejistota existuje, je naší povinností upozornit v naší zprávě na informace uvedené v této souvislosti v příloze účetní závěrky, a pokud tyto informace nejsou dostatečné, vyjádřit modifikovaný výrok. Naše závěry týkající se schopnosti Společnosti nepřetržitě trvat vycházejí z důkazních informací, které jsme získali do data naší zprávy. Nicméně budoucí události nebo podmínky mohou vést k tomu, že Společnost ztratí schopnost nepřetržitě trvat.
- Vyhodnotit celkovou prezentaci, členění a obsah účetní závěrky, včetně přílohy, a dále to, zda účetní závěrka zobrazuje podkladové transakce a události způsobem, který vede k věrnému zobrazení.

Naši povinností je informovat ředitele mimo jiné o plánovaném rozsahu a načasování auditu a o významných zjištěních, která jsme v jeho průběhu učinili, včetně zjištěných významných nedostatků ve vnitřním kontrolním systému.

V Opavě dne 22. května 2023

AUDITORSKÁ SPOLEČNOST:



Audit – daně STEINOVÁ s.r.o.
Mlýnská 1022/21
746 01 Opava-Předměstí
Auditorské oprávnění KAČR č. 527

STATUTÁRNÍ AUDITOR
odpovědný za provedení auditu
jménem auditorské společnosti:

Ing. Daniela Steinová
Auditorské oprávnění KAČR č. 1194

13 Schválení výroční zprávy správní radou

Výroční zpráva za rok 2022 obecně prospěšné společnosti KAFIRA o.p.s., se sídlem v Opavě,
Horní náměstí 132/47, byla projednána a schválena na zasedání správní rady společnosti
dne 25. 5. 2023

Členové správní rady:

Mgr. Daniela Horáková.....

MUDr. Marie Horáková.....

Ing. arch. Jiří Horák.....

V Opavě dne:

25. 5. 2023