

VÝROČNÍ ZPRÁVA 2020

KAFIRA o.p.s.



Úvodní slovo	4
1 Základní údaje o společnosti	5
1.1 Organizační struktura	7
1.2 Počty zaměstnanců a osobní náklady	7
2 Veřejný závazek pro rok 2020	8
3 Cíle roku 2020	9
4 Obecně prospěšné činnosti realizované v rámci sociálních služeb	10
4.1 Potřeby a problémy, na které služby Sociální rehabilitace reagovaly	11
4.2 Poslání a cíle sociální rehabilitace	11
4.3 Základní činnosti služby Sociální rehabilitace	13
a. Základní sociální poradenství	13
b. Nácvik dovedností pro zvládání péče o vlastní osobu, soběstačnosti a dalších činností vedoucích k sociálnímu začlenění	13
c. Zprostředkování kontaktu se společenským prostředím	13
d. Výchovné, vzdělávací a aktivizační činnosti	14
e. Pomoc při uplatňování práv, oprávněných zájmů a při obstarávání osobních záležitostí	14
5 Doplnující informace o činnosti v roce 2020	17
5.1 Naše projekty	17
5.2 Prezentace organizace a veřejně prospěšné činnosti	21
5.3 Spolupráce se sociálními partnery	22
6 Ekonomická část	23
6.1 Výnosy v členění podle zdrojů.....	23
6.2 Vývoj a stav fondů	23
6.3 Stav dlouhodobého majetku	23
6.4 Stav závazků	24
6.5 Náklady	24
6.6 Výkaz zisku a ztráty – bod A	24
7 Informace o změně zakládací listiny, změně ve složení správní a dozorčí rady a o změně osoby ředitele	24
8 Další finanční a nefinanční informace	25
8.1 Skutečnosti nastalé po rozvahovém dni	25
8.2 Předpokládaný vývoj činnosti společnosti.....	25
8.3 Aktivity v oblasti výzkumu a vývoje	25
8.4 Aktivity v oblasti ochrany životního prostředí a pracovněprávních vztazích	25
8.5 Informace, zda účetní jednotka má organizační složku v zahraničí	25
8.6 Informace o využívaných investičních instrumentech	25
9 Přijaté dotace a dary	25

10	Podporující subjekty, donátoři, dárci.....	26
11	Jmenovitý seznam pracovníků zajišťujících služby v roce 2020.....	27
12	Účetní závěrka.....	28
12.1.	Výkaz zisku a ztráty.....	28
12.2.	Rozvaha	29
12.3.	Příloha k účetní závěrce	31
Při přepočtu cizích měn na českou měnu použila účetní jednotka denní kurz vyhlášený ČNB.....		37
13	Zpráva nezávislého auditora.....	58
14	Schválení výroční zprávy správní radou.....	62

Datum vyhotovení výroční zprávy: 4.6.2021

© 2021 KAFIRA o.p.s.

Úvodní slovo

Rok 2020? Co to vlastně byl za rok?

Z médií se neustále ozývaly podivné zprávy o věcech, které zněly úplně bláznivě. Začala platit nová vládní nařízení, příkazy, doporučené postupy, neuvěřitelná mašinérie změn coby pokusy o boj s šířením jakési nové nemoci. Ano, léto bylo volnější, ale potom všechny podivnosti přišly s mnohem větší intenzitou. Hrnula se na nás různá nařízení z různých stran. Někdy působily synergicky, jindy o něco méně 😊, rychlost změn nebylo vždy úplně jednoduché sledovat a zavádět, i při nejlepší vůli.

Tedy takto to na nás působilo, takhle se nám zdálo, že to je.

Ale v tom všem neustále platily naše závazky vůči klientům, nic se nezměnilo v našem nastavení pomáhat. Chci tady poděkovat všem Kafirákům, kteří i za těchto okolností udržovali kontakty s klienty, uklidňovali, vysvětlovali, školili i nad rámec svých pracovních povinností.

A děkuji také kolegům z vedení Kafiry za zvládnutí tohoto období, za rychlé reakce na změny, které téměř denně přicházely a se kterými se bylo nutné vypořádat, za trpělivost a profesionalitu.

Tedy ...děkuji Vám 😊

S úctou

Jan Horák

1 Základní údaje o společnosti

KAFIRA o.p.s. je neziskovou organizací, jež byla založena Janem Horákem v roce 2002 se záměrem pomáhat lidem s těžkým zrakovým postižením v jejich začlenění do společnosti a na trh práce. Územní působnost je v rámci Moravskoslezského kraje.

Posláním společnosti je podpora nezávislého, aktivního a samostatného života dětí od 7 let a dospělých, vč. seniorů, se zrakovým nebo zrakovým kombinovaným postižením, které toto postižení ovlivňuje při zvládání každodenních činností běžných ve společnosti.

Snažíme se vytvořit zázemí, které povzbuzuje, motivuje a dodává „chuť do života“. Poskytujeme registrované sociální služby sociální rehabilitace, které podporují soběstačnost a samostatnost, udržení přirozených sociálních vazeb a zvyšují šance nalézt vhodné pracovní uplatnění. Služby jsou poskytovány ve střediscích v Opavě, Ostravě, Novém Jičíně a Frýdku-Místku a v terénu v rámci Moravskoslezského kraje. Naší snahou také je oslovovat a motivovat společnost k toleranci k odlišnosti a k postoji „postižení k nám také patří“.

Cílem společnosti KAFIRA o.p.s. je pomoci uživatelům služeb udržet nebo zvýšit míru samostatnosti a soběstačnosti, překonat a zvládnout jejich nepříznivé sociální situace, žít způsobem, který je ve společnosti považován za běžný a zaměřovat se na podporu při jejich začleňování do společnosti a na trh práce.

Činnost organizace se řídí zakladatelskou smlouvou obecně prospěšné společnosti KAFIRA o.p.s., zákonem o sociálních službách č. 108/2006 Sb., ve znění pozdějších předpisů, dalšími právními předpisy v souladu s právním řádem České republiky, a interní metodikou společnosti.

Při své činnosti organizace dlouhodobě spolupracuje s dalšími organizacemi poskytujícími sociální služby v rámci komunitního plánování v kraji, s Moravskoslezským krajem, očními lékaři, Úřadem práce ČR, s městy a obcemi (Magistráty města Ostravy, Opavy, Frýdku-Místku, Městem Nový Jičín, Městem Kopřivnice, Krnovem...), se Společností pro ranou péči, z. s., s organizací Podané ruce - osobní asistence. Dále organizace spolupracuje se vzdělávacími institucemi (např. Pedagogickou fakultou Ostravské univerzity, Univerzitou Palackého v Olomouci) a dalšími subjekty.

Význam slova KAFIRA:

KAFIRA neznamená žádnou zkratku. Slovo KAFIRA pochází z hebrejštiny a označuje název města, které stojí na cestě do země zaslíbené. Město spojuje obyvatele v něm žijící, a to nejen územně, ale také vztahově, vzájemnou podporou a soudružností. Jejich město je jim "domovem", místem kam patří, kde mají své přátele a kde je jim dobře. Takovým "městem" chce být i KAFIRA pro své uživatele služeb a připravit je na jejich další cestu do „země zaslíbené“.

Další informace

Adresa sídla **Horní náměstí 132/47, 746 01 OPAVA**
Telefon **553 653 623**
E-mail info@kafira.cz
Web <http://www.kafira.cz>
Facebook <https://www.facebook.com/kafiraopava>

Bankovní spojení **Komerční banka, a. s., pobočka Opava**
Číslo účtu **86-6910130207/0100**

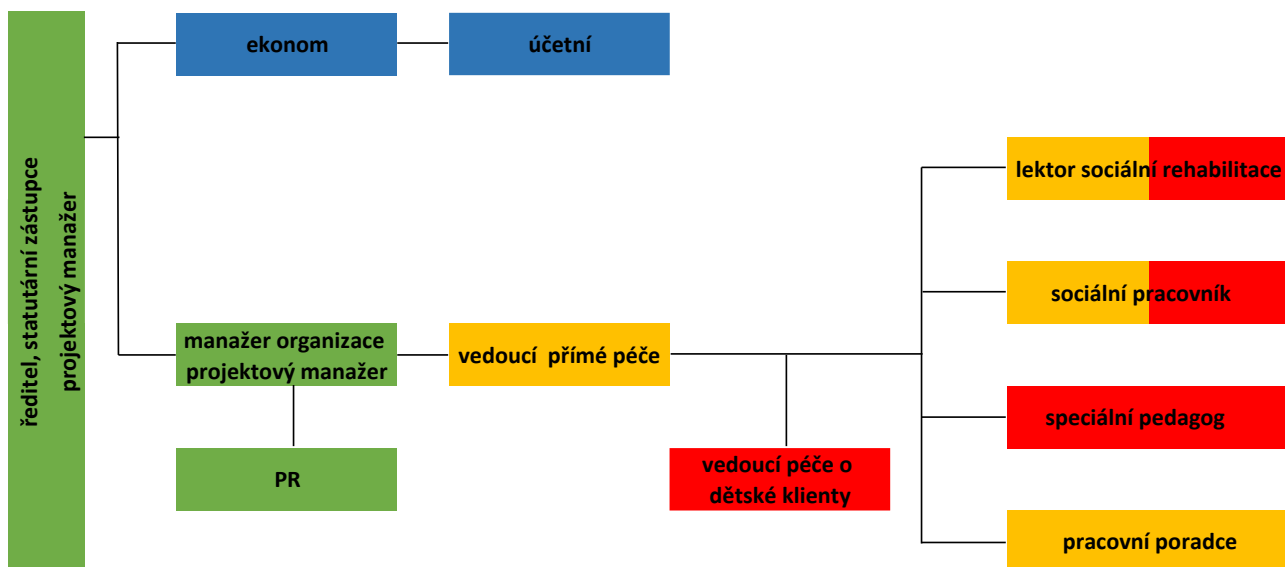
Právní forma **obecně prospěšná společnost od 1. 9. 2013**
občanské sdružení od 29. 3. 2002 do 31. 8. 2013
Datum založení KAFIRA o. s. **29. 3. 2002**
Registrace u MV ČR KAFIRA o. s. **VS/1-1/49791/02-R - k datu 31. 8. 2013 zaniklo**
Rozhodnutí o zápisu změny
právní formy **Usnesení Krajského soudu v Ostravě
O 1215-RD4/KSOS, Fj 52411/2013
ze dne 23. 9. 2013 - rozhodný den přeměny z KAFIRA o. s.
na KAFIRA o.p.s. je 31. 8. 2013**
IČ **26588773**

Správní rada **Mgr. Daniela Horáková
Ing. Arch. Jiří Horák
MUDr. Marie Horáková**

Dozorčí rada **RNDr. Pavel Bakala, PhD. – úmrtí v roce 2021
Mgr. et Mgr. Marta Kolaříková, PhD.
Milena Proskeová**

Statutární orgán **Jan Horák**

1.1 Organizační struktura



ÚSEK STRATEGICKÉHO ŘÍZENÍ A KOORDINACE

ÚSEK PŘÍMÉ PÉČE

ÚSEK FINANČNÍHO ŘÍZENÍ

ÚSEK PÉČE O DĚTSKÉ KLIENTY

1.2 Počty zaměstnanců a osobní náklady

Ukazatel	Celkem	z toho: řídící pracovníci
Průměrný přepočtený počet zaměstnanců	12,9	2
Osobní náklady celkem: (v tis. Kč)	7 594	1 347
a) mzdové náklady	5 718	1 006
b) zákonné sociální pojištění	1 876	341
c) ostatní sociální pojištění	0	0
d) zákonné sociální náklady	0	0
d) ostatní sociální náklady	0	0

2 Veřejný závazek pro rok 2020

Poslání a cíle společnosti jsme rovněž v roce 2020 naplňovali prostřednictvím poskytování **čtyř registrovaných sociálních služeb Sociální rehabilitace dětem od 7 let, dospělým a seniorům se zrakovým postižením nebo zrakovým postižením v kombinaci s jiným druhem postižení, poruchou, vadou nebo nemocí**. Tyto služby byly poskytovány ambulantní formou ve střediscích v Opavě (zde pro děti od 15 let), Ostravě, Novém Jičíně a Frýdku-Místku a dále formou terénní v rámci územní působnosti služby v Moravskoslezském kraji.

Důraz klademe na to, aby podpora a pomoc vycházela z individuálních potřeb našich uživatelů, které nedokážou sami bez využití sociálních služeb naplnit. Naše služby neustále rozvíjíme a inovujeme se snahou umět reagovat na nové potřeby a problémy, se kterými naši uživatelé či zájemci přicházejí, a zajišťovat oblasti pomoci, které ostatní služby lidem se zrakovým postižením nenabízí.

Přesné znění poslání a cílů registrovaných sociálních služeb uvádíme v kapitole 4.2.

Uplatňujeme tyto **principy a zásady při poskytování služeb**:

1. Partnerství – uživatelé/zájemci o služby jsou bráni jako rovnocenní partneři, jsou respektováni jejich postoje, rozhodnutí, způsob života, mají právo odmítnout nabízenou službu nebo odstoupit od smlouvy i bez uvedení důvodů, v případě nespokojenosti s poskytováním služeb mají právo podávat návrhy, podněty a stížnosti.

2. Individuální přístup, respektování přání a potřeb – přání a potřeby uživatelů služeb/zájemců o služby jsou při poskytování služeb respektovány, služby naplňují potřeby a osobní cíle uživatelů, pracovníci respektují jedinečnost uživatelů, způsoby poskytování služby jsou přizpůsobeny potřebám uživatelů v rámci cílů a poslání služby (flexibilita).

3. Respektování práv – pracovníci respektují práva uživatelů/zájemců o služby a usilují o vytváření podmínek, ve kterých mohou uživatelé svá práva uplatňovat.

4. Důvěryhodnost sdělených informací - pracovníci jsou vázáni mlčenlivostí o všech získaných informacích od uživatelů/zájemců o služby, pracovníci jsou povinni vyžádat si od uživatelů souhlas se zpracováním jejich osobních údajů.

5. Podpora iniciativy uživatele – pracovníci podporují samostatnost uživatelů/zájemců o služby při řešení svých situací, pracovníci nepřebírají aktivitu za uživatele/zájemce, ale podporují, motivují a vedou je k vlastní iniciativě při řešení jejich situací.

6. Odpovědnost – pracovníci posilují odpovědnost uživatelů/zájemců za rozhodování o vlastním životě a současně ověřují porozumění důsledkům těchto rozhodnutí.

7. Zaměření na celek – pracovníci chápou a respektují uživatele/zájemce jako člena skupiny, tj. rodiny, společenství, ve kterém žijí, pracují; při poskytování služby se pohlíží na situaci uživatele z pohledu různých aspektů (poskytování dalších služeb, vazeb na okolí apod.).

8. Důstojnost – východiskem práce pracovníků je tolerance k odlišnosti a úcta k člověku, pracovníci žádným přímým ani nepřímým či zprostředkovaným způsobem svého chování neútočí na lidskou důstojnost uživatelů/zájemců; pracovníci neznehodnocují lidskou důstojnost uživatele/zájemce v žádné, ani emocionálně vypjaté situaci.

9. Profesionální přístup – pracovníci oddělují svůj soukromý život od profesního života, udržují si nadhled a profesionální odstup při poskytování služeb, doplňují si a prohlubují své odborné znalosti a dovednosti.

10. Etický kodex - pracovníci KAFIRY se řídí etickým kodexem organizace.

3 Cíle roku 2020

Obecným, hlavním a dlouhodobým cílem naší společnosti také v roce 2020 bylo pomoci uživatelům našich služeb překonat a zvládnout jejich nepříznivé sociální situace, pomoci jim žít způsobem, který je ve společnosti běžný, a zaměřovat se na podporu v jejich začlenění do společnosti a na trh práce.

Rozvojové cíle pro rok 2020

a. Stabilizace personálního zajištění sociální služby sociální rehabilitace a rozvoj pracovníků

Chod sociální služby sociální rehabilitace byl také v roce 2020 personálně zajištěn kvalifikovanými pracovníky pro přímou péči i oblast řízení organizace a jejího ekonomického, projektového a organizačního zajištění. V průběhu roku nedošlo k personálním změnám (k 31. 12. 2020 byl ukončen pracovní poměr 2 pracovníků pro přímou péči s plynulou náhradou nových plně kvalifikovaných pracovníků). V září 2020 bylo zahájeno dvouleté studium 6 zaměstnanců k výkonu specializované činnosti v oblasti zrakově postižených - Instruktor prostorové orientace osob se zrakovým postižením na Univerzitě Palackého v Olomouci (POSP). Kromě toho se všichni pracovníci účastnili vzdělávání ke zvýšení kompetencí a získání odborných znalostí dle jejich konkrétních potřeb a zájmu.

b. Zvyšování kvality poskytování služby, rozvoj a zvyšování kvality péče o dětské klienty

Při práci s klienty jsme vycházeli z jejich potřeb, mohli jsme tak adekvátně reagovat na nepříznivou sociální situaci konkrétního uživatele a přispět ke zlepšení kvality jeho života. Ve středisku Frýdek-Místek jsme pokračovali v rozvíjení kvality využívání snoezelen místnosti, v jejím vybavování a zajišťování multisenzorického prostředí. Při práci s dětskými i dospělými klienty v rámci snoezelen prostředí jsme využívali prvky bazální stimulace, speciální pedagogiky, zrakové terapie atp. s cílem stimulace využívání zbytku zraku, zlepšování orientace v prostoru, zlepšení smyslového vnímání a jemné motoriky. Koncept snoezelen a multismyslovou stimulaci jsme využívali i v našich ostatních střediscích. Rovněž v r. 2020 přetrvával zájem klientů o nácvik prostorové orientace a samostatného pohybu a samostatné chůze s bílou holí, jež se nám dařilo kvalifikovaně zajišťovat. Zaměřili jsme se na zajištění kontinuální péče o dětské uživatele (potencionální zájemce o sociální rehabilitaci), na rozvoj péče o děti, jejichž nejvíce omezujícím hendikepem nemusí být hendikep zrakový a na kvalitu péče o dětské klienty (nová pozice vedoucí péče o dětské klienty, dvě speciální pedagožky).

c. Materiálně technické zabezpečení a vybavení středisek

Díky úspěšným projektům a vícezdrojovému financování se nám i v r. 2020 dařilo získat potřebné finanční prostředky a dotace, díky kterým jsme střediska v Ostravě a Opavě vybavili technologicky vyspělými kompenzačními pomůckami, kancelářským nábytkem a vybavením, výpočetní technikou a senzorickými pomůckami a zajistili v nich drobné opravy. Pro středisko v Ostravě jsme získali dotaci na nový osobní automobil pro zajištění zejm. terénních služeb. Moderní vybavení, asistivní technologie a kompenzační pomůcky pro potřeby osob se zrakovým postižením jsme pořídili také na ostatní střediska (ve Frýdku Místku a Novém Jičíně), např. mobilní telefony, lupy, výpočetní techniku, kancelářskou techniku (více viz 5.1 Naše projekty). Pořízené kompenzační pomůcky jsme využívali dle potřeb klientů, a také pro půjčovny kompenzačních pomůcek.

d. Spolupráce s odborníky z oblasti zrakové terapie, prostorové orientace a speciální pedagogiky, spolupráce s dalšími službami

Pokračovala naše spolupráce se specialistkou z oblasti zrakové terapie, prostorové orientace, samostatného pohybu a speciální pedagogiky, jež se nám osvědčuje zvláště u dětských uživatelů a uživatelů v kombinaci zrakového postižení a mentálního postižení. Na základě trvalého zájmu ze strany zájemců i uživatelů pokračovaly nácviky samostatné chůze s bílou holí, prostorové orientace a samostatného pohybu. Pokračovala naše spolupráce se Společností pro ranou péči, navázali jsme také užší spolupráci se speciálními pedagogickými centry a Školou pro výcvik vodičích psů s.r.o.

4 Obecně prospěšné činnosti realizované v rámci sociálních služeb

Všechny obecně prospěšné činnosti, které jsme v roce 2020 nabízeli, byly standardně poskytovány zdarma, bez úhrady uživatelů. Tyto činnosti byly realizovány v rámci čtyř registrovaných sociálních služeb Sociální rehabilitace, pod těmito názvy zařízení a registračním číslem:

KAFIRA o.p.s., Opava - Sociální rehabilitace (číslo registrace 4508339)

KAFIRA o.p.s., Ostrava - Sociální rehabilitace (číslo registrace 3459300)

KAFIRA o.p.s., Nový Jičín - Sociální rehabilitace (číslo registrace 3406829)

KAFIRA o.p.s., Frýdek-Místek - Sociální rehabilitace (číslo registrace 1440607)

Sociální služby sociální rehabilitace jsou v rámci územní působnosti služeb poskytovány dle jednotné interní metodiky, ve stejné kvalitě a za stejných podmínek.

Hlavní znaky, které v roce 2020 charakterizovaly naše služby:

- Služby jsme poskytovali dětem od 7 let a dospělým bez omezení věku, se zrakovým postižením nebo zrakovým postižením v kombinaci s jiným druhem postižení, poruchou, vadou či nemocí.
- Rozsah činností poskytovaných služeb byl od nácviků základních dovedností a schopností směřujících k získání větší samostatnosti a soběstačnosti, přes aktivizační a vzdělávací činnosti, pomoc se získáním vhodné kompenzační pomůcky, vč. jejího zapůjčení, pomoc se získáním sociálních příspěvků a výhod, až po podporu pracovního začlenění stojící na principech podporovaného zaměstnávání. Široký rozsah činností tak ovlivňoval charakter práce s uživateli služeb, který byl ve většině případů dlouhodobý.
- Podpora pracovního začleňování stála na principech podporovaného zaměstnávání, tzn., že jsme poskytovali nejen aktivní podporu při hledání a získání pracovního místa, ale nabízíme také podporu směřující k udržení pracovního místa.
- Snažili jsme se o mezioborovou a meziresortní spolupráci a aktivně jsme spolupracovali s dalšími subjekty, u kterých naši uživatelé využívají služby, s cílem vzájemného respektu a efektivní koordinace postupů směřujících k naplnění potřeb uživatele.
- Činnosti realizované v rámci registrovaných služeb jsme i v roce 2020 přizpůsobovali aktuálním potřebám uživatelů.
- Služby jsme poskytovali s maximální dostupností s ohledem na naši cílovou skupinu a poskytovali jsme je ambulantně a terénně, nejčastěji přímo v domácnosti uživatele. Dobrá dostupnost našich služeb pro občany Moravskoslezského kraje byla zajištěna také poskytováním služeb ve čtyřech střediscích v Moravskoslezském kraji.
- Služby sociální rehabilitace jsme poskytovali v maximální možné míře umožněné vládními protipandemickými mimořádnými opatřeními v souvislosti s pandemií covid-19. Při práci s uživateli jsme se potýkali s dopady pandemie a informací z médií na naše uživatele, s jejich obavami a úzkostmi z nové, neznámé situace a z dalších omezení v jejich běžném životě.

4.1 Potřeby a problémy, na které služby Sociální rehabilitace reagovaly

Poskytované služby v roce 2020 reagovaly především na tyto nepříznivé sociální situace lidí se zrakovým postižením:

- Omezená schopnost samostatného pohybu (mobility a orientace)
- Snížená schopnost a dovednost v komunikaci
- Omezená dovednost při přípravě stravy
- Omezená schopnost a dovednost ve zvládnání běžných úkonů o vlastní osobu
- Omezená schopnost péče o domácnost, děti a kompenzační pomůcky
- Nedostatečný kontakt se společenským prostředím (společenský život neodpovídající obvyklému způsobu v naší společnosti)
- Snížená schopnost uplatňovat svá práva a oprávněné zájmy
- Nevyhovující bydlení ve vazbě na zdravotní stav, sociální nebo pracovní začlenění
- Nízké až nulové šance nalézt pracovní uplatnění a nedostatečná možnost seberealizace (z důvodu zdravotního stavu, absence pracovních příležitostí pro osoby se zrakovým postižením, nevyhovující kvalifikace apod.)
- Obtíže a omezení způsobené mimořádnou a nečekanou situací spojenou s pandemií covid-19 (obavy ze sociálních kontaktů, komplikace se získáním a používáním roušky, další omezení v pohybu a orientaci v prostoru, obavy vyjít z domova apod.)



Šití roušek pro uživatele KAFIRY – finančně podpořeno NP Nadace Karla Komárka

4.2 Poslání a cíle sociální rehabilitace

Sociální rehabilitace byla realizována dle § 70 zákona č. 108/2006 Sb., o sociálních službách, ve znění pozdějších předpisů, a dle prováděcí vyhlášky k tomuto zákonu. Aktivitní služby byly poskytovány

ambulantně, ve střediscích v Opavě, Ostravě, Novém Jičíně a Frýdku-Místku a terénně v rámci územní působnosti služby v Moravskoslezském kraji.

Poslání Sociální rehabilitace: Podporujeme aktivní a samostatný život dětí od 7 let (ve středisku v Opavě od 15 let) a dospělých se zrakovým nebo zrakovým kombinovaným postižením, které toto postižení omezuje při zvládání každodenních činností běžných ve společnosti. Řízenými nácviky a další činností rozvíjíme specifické schopnosti a dovednosti našich klientů, které potřebují v běžném životě a které podporují jejich soběstačnost a samostatnost a udržení přirozených sociálních vazeb. Uživatelům od 15 let nabízíme podporu potřebnou pro pracovní začlenění postavenou na principech podporovaného zaměstnávání. Nedílnou součástí služby je pomoc při výběru a získání vhodné kompenzační pomůcky. Služba je poskytována ambulantně a terénně.

Cílem Sociální rehabilitace v roce 2020 bylo:

- Udržet nebo zvýšit míru samostatnosti a soběstačnosti v oblasti sebeobsluhy, péče o domácnost, o oděvy, o děti, při přípravě nápojů a stravy tak, aby byl uživatel schopen samostatně, popř. s vhodnými kompenzačními pomůckami zvládnout běžné úkony sebeobsluhy a péče o domácnost. Pokud mu to okolnosti např. zdravotní stav nedovolí, pak naučit zajistit si potřebné služby jinak.
- Udržet nebo zvýšit míru samostatnosti a soběstačnosti při obsluze kompenzačních pomůcek, běžných zařízení a spotřebičů tak, aby byl uživatel schopen samostatně zvládnout tištěnou a digitální komunikaci. Pokud mu to okolnosti např. zdravotní stav dovolí.
- Zvýšit míru samostatnosti při pohybu ve venkovním i vnitřním prostředí tak, aby byl uživatel schopen samostatně, popř. s vhodnou kompenzační pomůckou, se pohybovat bezpečně doma a venku po zvolených základních trasách.
- Zvýšit míru dovedností při používání Braillova písma a zvýšit míru sociálních dovedností při úředních jednáních a při uplatňování práv a oprávněných zájmů tak, aby byl uživatel schopen samostatně číst text v Braillově písmu a samostatně, popř. s vhodnou kompenzační pomůckou, byl schopen zvládnout běžná úřední jednání a uplatnit svá práva.
- Usnadnit užívání technicky náročnějších kompenzačních pomůcek v běžném životě tak, aby byl uživatel schopen samostatně náročnější pomůcky přizpůsobené jeho potřebám ovládat.
- Usnadnit získání a udržení pracovního místa na otevřeném a chráněném trhu práce tak, aby byl uživatel motivován k aktivnímu získávání práce dle svých možností a schopen samostatně pracovat na pracovním místě, které odpovídá jeho schopnostem a dovednostem, které aktivně rozvíjí.
- Rozvíjet a upevňovat motorické, psychické, sociální a smyslové schopnosti a dovednosti tak, aby byl uživatel schopen samostatně aktivně využívat další smysly či jiné dovednosti k prevenci kritické sociální situace.
- Aktivizovat a rozvíjet přirozené kontakty se společenským tak, aby byl uživatel schopen samostatně udržovat kontakty s individuálně zvoleným přirozeným prostředím, popř. aktivně vyhledával a rozvíjel další sociální kontakty bezpečným způsobem.
- Zvýšit míru odpovídající pomoci uživatelům služeb ze strany rodiny, pečujících a dalších osob z přirozených sociálních sítí uživatele tak, aby tito lidé byli pro uživatele efektivní podporou a pomocí.



Sociální rehabilitace KAFIRA DĚTEM

4.3 Základní činnosti služby Sociální rehabilitace

V roce 2020 jsme nabízeli tyto základní činnosti:

- a. Základní sociální poradenství
 - poskytování potřebných informací o možnostech řešení nepříznivé sociální situace nebo o způsobech jejího předcházení
- b. Nácvik dovedností pro zvládnání péče o vlastní osobu, soběstačnosti a dalších činností vedoucích k sociálnímu začlenění
 - nácvik obsluhy běžných zařízení a spotřebičů
 - nácvik desetiprstové hmatové techniky pro obsluhu PC
 - nácvik péče o domácnost, např. péče o oděvy, úklid, drobné údržbářské práce, chod kuchyně, nakupování – nácvik sebeobsluhy
 - nácvik samostatného pohybu vč. orientace ve vnitřním i venkovním prostředí
 - nácvik dovedností potřebných k úředním úkonům, např. vlastnoručního podpisu
 - nácvik péče o děti, nebo další členy domácnosti
- c. Zprostředkování kontaktu se společenským prostředím
 - doprovázení dospělých do školy, školského zařízení, zaměstnání, k lékaři, na zájmové aktivity a doprovázení zpět
 - nácvik schopností využívat dopravní prostředky
 - nácvik chování v různých společenských situacích

- nácvik běžných a alternativních způsobů komunikace, kontaktu a práce s informacemi
- d. Výchovné, vzdělávací a aktivizační činnosti
- nácviky práce v oblasti informačních a komunikačních technologií na počítačích vybavených speciálním softwarem a přizpůsobených individuálním potřebám uživatelů
 - nácviky práce v oblasti informačních a komunikačních technologií bez speciálního softwaru, avšak přizpůsobené možnostem uživatelů
 - řízené aktivity vedoucí ke zvýšení motivace k pracovnímu začlenění, k udržení a získání zaměstnání
 - aktivizační činnosti
 - skupinové zájmové aktivity podporující aktivizaci a motorickou zručnost uživatelů
 - procvičování práce s kompenzační pomůckou na bázi osobního počítače a pro uplatnění uživatele v různých oblastech společenského života
 - upevňování jazykových dovedností za účelem uplatnění uživatele v různých oblastech společenského života (vzdělávání, zaměstnávání, volný čas aj.)
 - multismyslová stimulace
- e. Pomoc při uplatňování práv, oprávněných zájmů a při obstarávání osobních záležitostí
- podávání informací o možnostech získávání rehabilitačních a kompenzačních pomůcek
 - informační servis a zprostředkování služeb – oblast pracovního začleňování
 - informační servis a zprostředkování služeb – podpora opatrovníků a pečujících osob

Výše nabízené činnosti využilo v průběhu roku 2020 celkem **116 uživatelů**, z toho 34 mužů, 61 žen a 21 dětí. Celkové počty uživatelů služby sociální rehabilitace dle středisek uvádí tabulka č. 1.

Tabulka č. 1: Počet uživatelů služby sociální rehabilitace v r. 2020

Střediska	Uživatelé služby muži	Uživatelé služby ženy	Uživatelé služby děti (do 18 let)	Celkem
Opava	7	16	0	23
Ostrava	11	20	12	43
Nový Jičín	8	12	0	20
Frýdek-Místek	8	13	9	30
Celkem	34	61	21	116

V průběhu r. 2020 proběhlo s našimi uživateli **2156 kontaktů** (kontakt - jednání odborného pracovníka s uživatelem v délce minimálně 10 minut) a **9108 intervencí** (intervence - jednání odborného pracovníka s uživatelem nebo v jeho zájmu v délce 30 minut a více, s kvalitativním dopadem na situaci uživatele služby). Celkové počty poskytnutých intervencí a kontaktů dle středisek uvádí tabulka č. 2.

Tabulka č. 2: Počet poskytnutých intervencí a kontaktů v r. 2020

Střediska	Intervence ambulantní	Intervence terénní	Přípravy	Intervence celkem	Kontakty
Opava	689	563	359	1611	490
Ostrava	1059	1261	651	2971	572
Nový Jičín	652	984	398	2034	336
Frýdek-Místek	676	1201	615	2492	758
Celkem	3076	4009	2023	9108	2156

V roce 2020 proběhlo s uživateli našich služeb **139 individuálních nácvikových kurzů a 1 skupinový nácvikový kurz**, tyto nácviky absolvovalo celkem **133 uživatelů**. Některé individuální nácvikové kurzy dále plynule pokračují i v roce 2021. Oblasti nácviku a počty nácvikových kurzů a uživatelů v nich uvádí tabulka č. 3.

Tabulka č. 3: Realizované nácvikové kurzy v r. 2020

Oblast nácvikového kurzu	Počet nácvikových kurzů 2020	Počet uživatelů 2020
Individuální nácvikové kurzy		
Prostorová orientace a samostatný pohyb, vč. nácviku tras	24	19
Braillovo bodové písmo	4	5
Obsluha kompenzační pomůcky jednod. (mobil, kamer. zvětšovací lupa aj.)	17	15
Soběstačnost, vč. sebeobsluhy a přípravy stravy	1	1
Multismyslová stimulace	23	23
Sociální a komunikační dovednosti I.	17	17
Obsluha kompenzační pomůcky na bázi PC	7	7
Psaní všemi deseti na klávesnici počítače	12	12
Počítačové kurzy na úrovni začátečníků	23	20
Počítačové kurzy na úrovni pokročilých uživatelů	0	0
Pracovně motivační kurz	5	5
Anglický jazyk	6	6
Celkem	139	130
Skupinové nácvikové kurzy		
Obsluha kompenzační pomůcky jednoduché (mobil)	0	0
Braillovo bodové písmo	0	0
Pracovně motivační kurz	1	3
Sociální a komunikační dovednosti	0	0
Celkem	1	3

Také v roce 2020 jsme realizovali aktivizační činnosti, tyto aktivity však byly závislé na momentální pandemické situaci covid-19 a nemohly probíhat průběžně po celý rok jako v předchozích letech. Jednalo se o jednorázové poznávací, vzdělávací, kulturní a sportovní akce (např. v 02/2020 dvoudenní rekondiční pobyt realizovaný díky finanční podpoře Nadace TESCO, aktivizační činnosti za využití naší snoezelen místnosti ve Frýdku-Místku k multismyslové stimulaci) anebo o pravidelné aktivizační akce, které se konaly v období uvolnění protipandemických opatření s frekvencí 1-2 za 14 dnů (např. kreativní dílny, sportovní klub, internetový klub). Přehled počtu aktivizačních akcí dle jednotlivých středisek je uveden v tabulce č. 4.

Tabulka č. 4: Počet a druhy realizovaných aktivizačních akcí v r. 2020

Střediska	Počet jednorázových akcí	Počet vícedenních akcí	Pravidelné akce
Opava	7	1	12
Ostrava	4	1	40
Nový Jičín	4	1	5
Frýdek-Místek	11	1	5



Rekondiční pobyty vodícími psy v Brně – finančně podpořeno Nadačním fondem Tesco, program „Vy rozhodujete, my pomáháme“

A jak se nám daří pomáhat našim klientům a naplňovat naše poslání a cíle? To nám popsala naše dlouholetá nevidomá uživatelka.

Narodila jsem se s vrozeným šedým zákalem, a tak vyhlídky byly, že budu rozeznávat světlo od tmy, a možná nějaké obrysy. Lékaři v nemocnici v Olomouci ...nebo spíš kouzelníci?... dosáhli toho, že jsem viděla víc než slušně. Mohla jsem se bezpečně pohybovat na veřejnosti, číst knížky, sledovat sport apod. To ale minulý režim, který byl přímo prodchnut falešnou humanitou, mě „láskyplně“ vytrhnul z domova. Vždyť kde je líp malému dítěti než v internátě, kde se o ně starají naprosto cizí lidé?! To způsobilo, že jsem již od útlého dětství zapřísáhlý antikomunista. Po základní škole následovaly 3 roky na škole v Praze, něco jako dvouletá ekonomická škola. Pořád se říkalo, že bude s maturitou, a ředitel snad tomu sám i věřil, ale strana a vláda zájem neměla. Pak jsem nastoupila díky Bohu do práce, na velkou telefonní

ústřednu ve Válcovných plechů ve Frýdku - Místku. Práce mě vůbec neuspokojovala, ale člověk si nemohl vybírat. Přesto jsem tam chodila velice ráda, neboť mezi mechaniky bylo více stejně politicky smýšlejících jako já, a tak bylo veselo. V roce 1996 podnik koupil digitální ústřednu, a tak jsme přešli pod výpočetní středisko, kde se nás snažili rychle zbavit. Na úřadu práce to pak bylo beznadějně. Nevím, jestli mě zprostředkovatelka považovala za nezaměstnatelného nebo už to do důchodu chtěla v klidu doklepat. Když přišla nová, to bylo jiné kafe, hned mě poslala na motivační kurz, po němž jsme my absolventi šli jako dobrovolníci tam, kam kdo chtěl. Já si vybrala LDN Gaudium, kde se mi moc líbilo, a já se líbila jim. Řešilo se, jak bych tam mohla zůstat. Ono to nakonec ale nešlo, a tak jsem se vypravila k oční doktorce, zda bych mohla na ošetřovatelský kurz. V tom roce ale úřad práce takový kurz neotvíral, a navíc mi sdělili, že bych měla - když chci do zdravotnictví nebo sociálních služeb - umět aspoň základy s počítačem. V té době už jsem byla nějaký ten rok klientkou KAFIRY, a tam mě hned do kurzu práce s počítačem vzali. Brzy se stal počítač mým kamarádem. Mohla jsem tak absolvovat kurz Pracovník v sociálních službách. Následně se mi KAFIRA snažila pomoci najít práci, a nakonec mě zaměstnali oni. Byly to 4 nezapomenutelné roky. Práce mě víc, než naplňovala. Když mě z projektových důvodů museli propustit, na KAFIRU jsem nezanevřela. To snad ani nejde. Dál jsem se účastnila různých aktivit. Po 2 letech jsem přišla o zrak, viděla jsem jen obrysy a barvy. Zás tu byla se svou pomocí KAFIRA, která mi pomohla najít asistentku, a kromě toho jsme pracovali na stimulaci zbytku zraku. Bohužel po roce jsem se díky nemoci ponořila do totální tmy. A opět to byla KAFIRA, kdo mi pomohl s vyřízením plného invalidního důchodu, průkazu pro invalidy, zajistil mi mluvící mobilní telefon. Díky nácvikům v KAFIRE jsem se naučila zacházet s PC s hlasovým výstupem. A tak si mohu stahovat knihy ze 2 knihoven, takže se má digitální knihovnička nerozrůstá, ale přímo bobtná. Za to dobu, co jsem klientkou KAFIRY, jsem s její pomocí získala již 2. počítač, a teď mám i notebook, protože je přenosný. A k němu také velice chytrou věcíčku jménem Sofie, která mi čte texty z papíru. Po ztrátě zraku jsem se musela vzdát své záliby v luštění křížovek a sudoku, což nebyla jen záliba, ale i prevence proti demenci a jiným podobným postižením mozku. Proto jsem uvítala výuku angličtiny, aby mozek nezhálel, ale ta už k mému zklamání není. V současné době se učím Braillovo písmo, a to proto, že užívám hodně léků. Pro člověka, který užívá pravidelně léky, to bude velice užitečná dovednost. V budoucnu si už sama přečtu, jakou krabičku držím v ruce.

Na závěr chci ze srdce poděkovat za vše, co KAFIRA pro zrakově postižené a nevidomé dělá.

Věrná uživatelka služeb KAFIRY

5 Doplnující informace o činnosti v roce 2020

5.1 Naše projekty

Obecně prospěšné služby, které jsme v r. 2020 poskytovali v rámci čtyř sociálních služeb Sociální rehabilitace, jsme mohli realizovat díky finančním prostředkům, které jsme získali podporou našich projektů, zejména z dotačních programů Moravskoslezského kraje, měst, obcí a Ministerstva práce a sociálních věcí.

- **Moravskoslezský kraj** v rámci dotačního programu „Program na podporu poskytování sociálních služeb pro rok 2020“ financovaném z kapitoly 313 - MPSV státního rozpočtu podpořil poskytování registrovaných sociálních služeb sociální rehabilitace ve střediscích v Ostravě, Novém Jičíně a Frýdku-Místku částkou **5.138.000 Kč**
- Služba Sociální rehabilitace ve středisku Opava byla v roce 2020 podpořena **Moravskoslezským krajem** v rámci dotačního programu „Podpora služeb sociální prevence 3“. V rámci tohoto

programu získala naše služba dotaci na období 2 let, tj. na léta 2020 – 2021 v celkové výši **4.586.000,- Kč**, tj. **2.293.000 Kč / rok 2020 + 2.293.000 Kč / rok 2021**

- **Moravskoslezský kraj** dále podpořil tyto projekty:
 - v rámci dotačního programu „Program na podporu zvýšení kvality sociálních služeb poskytovaných v Moravskoslezském kraji na rok 2020“ projekt pro středisko v Ostravě „Nákup MTZ k zajištění sociální rehabilitace poskytované osobám se zrakovým postižením ve středisku Ostrava“ částkou ve výši **300.000 Kč**, pro středisko v Opavě projekt „MTZ služby sociální rehabilitace poskytované osobám se zrakovým postižením- středisko Opava“ částkou ve výši **300.000 Kč** a pro středisko v Ostravě MSK podpořil projekt „Automobil pro terénní práci se zrakově postiženými osobami“ částkou ve výši **300.000 Kč**
 - v rámci programu „Podpora aktivit zaměřených na začleňování osob se zdravotním postižením do běžného společenského prostředí“ dva projekty:
 - na středisku v Ostravě-projekt „KAFIRA rodinám“ ve výši **80.000 Kč**
 - na středisku ve Frýdku –Místku-projekt „Společně s KAFIROU“ ve výši **80.000 Kč**
 - v rámci dotačního programu „Podpora technických a přírodovědných aktivit v oblasti volného času dětí a mládeže a celoživotního vzdělávání osob se zdravotním postižením v roce 2020“ projekt „Zajištění vzdělávacích kurzů a rozvoje dalších kompetencí osob se zrakovým postižením“ částkou ve výši **35.000 Kč**
 - v rámci "Program na podporu financování běžných výdajů souvisejících s poskytováním soc.sl.....v rámci dot.titulu PSDP 3/20- středisko Opava částkou **73.000 Kč**, středisko Ostrava částkou **116.000 Kč**, středisko Nový Jičín částkou **64.000 Kč** a středisko Frýdek-Místek částkou **64.000 Kč**



- **Statutární město Ostrava** v souladu s „Programem na poskytování peněžních prostředků z rozpočtu statutárního města Ostravy na rok 2020“ poskytlo neinvestiční účelovou dotaci na náklady spojené s realizací projektu „Sociální rehabilitace“ ve výši **535.000 Kč**.
- **Statutární město Ostrava** dále v oblasti podpory osob s handicapem poskytlo neinvestiční účelovou dotaci na náklady spojené s realizací projektu „Vytváření podmínek a vyrovnávání příležitostí pro osoby se zrakovým postižením“ ve výši **250.000 Kč**.



- **Statutární město Frýdek-Místek** z dotačního programu „Program na podporu a rozvoj sociálních služeb pro rok 2020“ podpořilo projekt „Sociální rehabilitace pro občany se zrakovým postižením z Frýdku-Místku a okolí“ dotací ve výši **350.000 Kč**.
- **Statutární město Frýdek-Místek** dále z dotačního programu „Program na podporu a rozvoj ostatních aktivit navazujících na sociální služby pro rok 2020“ podpořilo projekt „Podpora pracovního uplatnění osob se zrakovým postižením“ dotací ve výši **70.000 Kč**.

FRÝDEK ≈ MÍSTEK

- **Město Nový Jičín** podpořilo v souladu s podmínkami „Programu města Nový Jičín na podporu sociální oblasti pro rok 2020“ projekt „Sociální rehabilitace“ dotací ve výši **280.000 Kč**.



- Sociální služby sociální rehabilitace byly dále finančně podpořeny těmito městy:
 - **statutární město Havířov** poskytlo dotaci ve výši **20.000 Kč** na projekt „Sociální rehabilitace osob se zrakovým postižením“



- **statutární město Ostrava - městský obvod Poruba** poskytlo dotaci ve výši **20.000 Kč** na projekt „Sociální rehabilitace pro občany městského obvodu Poruba“



- **město Krnov** poskytlo dotaci ve výši **14.000 Kč** na projekt „Sociální rehabilitace pro občany Krnova se zrakovým postižením“



- **město Petřvald** poskytlo dotaci ve výši **10.000 Kč** na projekt „Sociální rehabilitace pro občany Petřvaldu se zrakovým postižením“



Petřvald

- **Ministerstvo práce a sociálních věcí** – reagovalo na mimořádnou situaci v souvislosti s epidemií COVID-19 a vyhlásilo mj. „mimořádné dotační řízení MPSV pro rok 2020 na financování trvání zvýšených provozních výdajů a sanaci výpadku příjmů, v souvislosti s přijímáním karanténních opatření, mimořádných opatření a krizových opatření v sociálních službách v souvislosti s epidemií COVID-19“ a „mimořádný dotační titul pro registrované sociální služby za účelem poskytnutí prostředků na mimořádné odměny pro zaměstnance v souvislosti s výkonem zaměstnání ve ztížených podmínkách v důsledku epidemie koronaviru“, do kterých jsme se zapojili, a jejich prostřednictvím jsme získali finanční prostředky na uvedené oblasti ve výši **295.900 Kč** (mimoř. dotace "na vícenáklady spojené s COVID-19 -v r.2020") a **414.920 Kč** (mimoř. dotace "na odměny pro zaměstnance za období 13.3.2020-31.5.2020 -COVID-19").



Naše aktivity, kvalita a rozsah poskytovaných služeb byly v roce 2020 významnou měrou podpořeny **nadačními fondy, nadacemi:**

- **Nadační fond Českého rozhlasu - Hlavní grantové řízení pro organizace na rok 2020 z veřejné sbírky Světluška**, program „Asistivní technologie a kompenzační pomůcky“, díky projektu „Asistivní technologie a kompenzační pomůcky pro kvalitní život zrakově postižených“ jsme získali **30.100 Kč**. Tento podpořený projekt spolufinancovali Moravskoslezský kraj (61.113 Kč) a St. město Ostrava –Mob Poruba (7.408 Kč).
- **Nadační fond Českého rozhlasu - celoročně otevřené grantové řízení Fondu Kaufland pro organizace z veřejné sbírky Světluška**, program „Mobilita a sebeobsluha“, díky projektu „Zvyšování odbornosti zaměstnanců KAFIRA o.p.s. (POSP)“ jsme získali **54.000 Kč**. Tento podpořený projekt spolufinancovali Moravskoslezský kraj (9.660 Kč) a zaměstnanci KAFIRA o.p.s. (6.000 Kč).



Nadační fond
Českého rozhlasu

- **Nadační fond Tesco**, program „Vy rozhodujete, my pomáháme“, v rámci 7. kola programu jsme získali díky 4 projektům celkově finanční příspěvek ve výši **76.000 Kč**. Realizace těchto 4 projektů se uskutečnila v období 2019/2020.



- **Nadace Karel Komárek Family Foundation**, mimořádná grantová výzva pro NNO podporující seniory v době pandemie koronaviru, nadační příspěvek ve výši **31.000 Kč**

Karel | Komárek
Family
Foundation

- ostatní dárci, kteří si nepřáli být zveřejněni

Všem poskytovatelům finančních příspěvků a dotací - Moravskoslezskému kraji, městům a obcím, MPSV, nadačním fondům a nadacím a také ostatním dárcům za přízeň a podporu v roce 2020 velmi děkujeme. Výše uvedeným projektům byla na webových stránkách www.kafira.cz, na Facebooku, v letáčích apod., a také prostřednictvím výroční zprávy zajištěna náležitá publicita.

5.2 Prezentace organizace a veřejně prospěšné činnosti

Prezentace naší organizace byla v roce 2020 vzhledem k omezením a nouzovému stavu z důvodu koronavirové epidemie komplikovaná, případně úplně nemožná. Přesto se nám podařilo hlavně do března 2020, kdy epidemie začala, realizovat několik prezentačních, propagačních a vzdělávacích akcí. Těmito aktivitami standardně upozorňujeme na naše služby a podporu lidem se zrakovým postižením, snažíme se zvýšit povědomí veřejnosti o životě nevidomých a slabozrakých, jejich zvládání činností běžného dne, předáváme veřejnosti praktické rady, jak přistupovat k člověku nevidomému či slabozrakému.

V lednu jsme měli příležitost představit naši sociální službu, kterou poskytujeme v rámci okresu Frýdek – Místek, prostřednictvím zdařilé reportáže pro TV Polar z našeho frýdeckomísteckého střediska (<https://polar.cz/zpravy/frydeckomistecko/frydek-mistek/11000018815/kafira-pomaha-lidem-se-zrakovym-postizenim-podivejte-se-jak-funguje>). Tuto službu jsme prezentovali i v březnu prostřednictvím článku ve ZPRAVODAJI MĚSTA FRÝDKU-MÍSTKU. V únoru jsme s klienty napříč všemi čtyřmi středisky absolvovali velmi zajímavý, edukativní a všemi skvěle hodnocený 2denní rekondiční pobyt s vodíci psy v Brně. V březnu proběhla v ostravském středisku vzdělávací akce pro žáky ze Základní školy Slezská Ostrava, Škrobálkova 51, příspěvková organizace. V červnu se nám podařilo dostat do celostátní televize, do pořadu Kde domov můj pro KAFIRU. Jednalo se o speciální vydání televizní soutěže s Alešem Hárou a soutěžícími hercem M. Noskem a naší kolegyní a kolegou. Po celou dobu soutěžního pořadu bylo možné podpořit KAFIRU prostřednictvím DMS. Jako každý rok jsme se v listopadu zapojili do 12. ročníku týdne sociálních služeb. Závěr roku patřil naší prezentaci na

Vánočních trzích 2020 v Ostravě. Některé pravidelné akce se konaly alespoň online formou, kterou jsme rádi využili (INSPO 2020 online, Agora 2020 ONLINE). Většina tradičních i nových prezentačních akcí organizovaných ve městech v rámci Moravskoslezského kraje však byla díky pandemii zrušena (Spolu ruku v ruce, Den Zdraví, Lidé lidem, prodejní výstava výrobků na MSK, prezentace Kafiry před pojízdou Kavárnou POTMĚ ad.). Velmi nás mrzelo zrušení naší pečlivě připravované akce přímo pro KAFIRU – benefičního divadelního představení D.N.A. (Divadla Nadšených Amatérů) Dívčí válka od F. R. Čecha.



Kde domov můj pro KAFIRU

5.3 Spolupráce se sociálními partnery

Spolupráce s našimi partnery pokračovala také v roce 2020. Jednalo se především o spolupráci s organizacemi působícími v oblasti sociálních služeb nebo přímo poskytujícími související služby. Tato spolupráce probíhala především v rámci komunitního plánování sociálních služeb ve městech Ostrava, Opava, Nový Jičín, Frýdek-Místek, Kopřivnice, Krnov a organizacemi, které jsou členy Asociace nestátních neziskových organizací Moravskoslezského kraje (např. TyfloCentrum, Tyfloservis). Bližší spolupráce probíhala se Společností pro ranou péči - zajištění podpory dětským klientům po dovršení 7 let ve spolupráci se zrakovou terapeutkou Mgr. Bc. Veronikou Růžičkovou (funkční zrakové vyšetření dospělých a dětských uživatelů, konzultace při předání dítěte do naší péče vzhledem k jejich celkovému hendikepu, zážitkové přednášky pro rodiče a děti na středisku ve Frýdku-Místku), se Společností Podané ruce o.p.s., která pomáhá zajistit našim uživatelům osobní asistenci, se Speciálně pedagogickým centrem, jehož činnost vykonává Základní škola speciální a Mateřská škola speciální, Nový Jičín, Komenského 64, příspěvková organizace. Dále jsme spolupracovali se Sjednocenou organizací nevidomých a slabozrakých ČR, Školou pro výcvik vodičích psů s.r.o., spolkem NOVÁ ŠANCE, spolkem Cesta bez bariér, Centrem pro zdravotně postižené Moravskoslezského kraje o.p.s., DOMOVEM NANOVO Nový Jičín a dalšími. Spolupracovali jsme také se základními a středními školami (Základní umělecká škola Frýdek-Místek) a vysokými školami, např. Slezskou univerzitou v Opavě, Ostravskou univerzitou (stáže studentů, zajištění lektorů pro keramickou dílnu), Pedagogickou fakultou Univerzity Palackého v Olomouci (zapojení do projektu a spolupráce s Mgr. Bc. Veronikou Růžičkovou, PhD.). Dále jsme spolupracovali s Asociací poskytovatelů sociálních služeb v rámci Týdne sociálních služeb nebo účasti na vzdělávání z projektu APSS. Zapojili jsme se i do projektu MAS OPAVSKO.

Technickou podporu a konzultace v oblasti kompenzačních pomůcek pro osoby se zrakovým postižením nám opět poskytovali pracovníci firmy **HT-Visual z Opavy**, která se od roku 1998 zabývá vývojem a prodejem kompenzačních pomůcek pro nevidomé a slabozraké osoby, vč. seniorů. Cílem je usnadňovat zrakově postiženým život a pomoci jim zajistit kompletní řešení v hardwarové i softwarové oblasti.

6 Ekonomická část

6.1 Výnosy v členění podle zdrojů

Výkaz zisku a ztráty – bod B

Třída, název	Zdroj plnění	Částka v tis. Kč
Tržby za vlastní výkony a za zboží celkem	Tržby za vlastní výkony a za zboží	335
Změna stavu vnitroorganizačních zásob celkem	Změna stavu zásob nedokončené výroby	0
Ostatní výnosy celkem	Úroky	0
	Zúčtování fondů (*)	651
	Jiné ostatní výnosy	52
Tržby z prodeje majetku, zúčt. rezerv a opravných položek	Tržby z prodeje dlouhodobého nehmot. a hmot. majetku	22
Přijaté příspěvky celkem	Přijaté příspěvky (dary)	343
Provozní dotace celkem	Dotace MSK vč. z kap. 313 stát. rozpočtu MPSV, MSK, obce	10 459
Výnosy celkem		11 862
(*) zúčtování snížení fondů v souladu s účtovou třídou 9 (vlastní jmění-odpisy)		

6.2 Vývoj a stav fondů

KAFIRA o.p.s. netvoří žádné fondy.

6.3 Stav dlouhodobého majetku

Majetek v členění dle druhu majetku – Rozvaha – Aktiva – bod A, stav k 31. 12. 2020)

Třída, název	Zdroj plnění	Částka (tis. Kč)	Oprávký (tis. Kč)	Zůstatek (tis. Kč)
01 Dlouhodobý nehmotný majetek	Software	100	100	0
	Ocenitelná práva	0	0	0
	DDNM	1 006	1 006	0

02 Dlouhodobý hmotný majetek	Stavby	25	13	12
	Samostatné movité věci a soubory movitých věcí	5 549	3 999	1 550
	DDHM	5 229	5 229	0
Celkem		11 909	10 347	1 562

6.4 Stav závazků

Rozvaha – PASIVA - bod B, stav k 31. 12. 2020)

Název účtu	Částka v tis. Kč
Dlouhodobé bankovní úvěry	0
Ostatní dlouhodobé závazky	3 382
Dodavatelé	14
Zaměstnanci	602
Závazky k institucím soc. zabezpečení a veř. zdrav. pojištění	350
Ostatní přímé daně	118
Závazky ve vztahu k rozpočtu orgánů úz. samospr. celků	1
Jiné závazky	7
Přijaté zálohy	63
Dohadné účty pasivní	259
Výnosy příštích období	694
Celkem	5 490

Účetní jednotka nemá k 31. 12. 2020 závazky po splatnosti.

6.5 Náklady

6.6 Výkaz zisku a ztráty – bod A

Náklady celkem po zdanění (v tis. Kč)	Náklady na plnění obecně prospěšných služeb (v tis. Kč)	Náklady pro plnění doplňkových činností (v tis. Kč)	Náklady na vlastní činnost (správní režie) (v tis. Kč)
12 009	11 540	0	469

Organizace nevyplácela žádné odměny z titulu funkce ani řediteli společnosti ani členům správní a dozorčí rady. Blíže viz bod 1.6. a 1.7. přílohy účetní závěrky.

7 Informace o změně zakládací listiny, změně ve složení správní a dozorčí rady a o změně osoby ředitele

V roce 2020 nedošlo k žádným změnám.

8 Další finanční a nefinanční informace

8.1 Skutečnosti nastalé po rozvahovém dni

Zásadní skutečnosti finanční a nefinanční povahy nastalé po rozvahovém dni, vztahující se k roku 2020, nenastaly.

8.2 Předpokládaný vývoj činnosti společnosti

Předpokládáme, že v dalším období, tj. v r. 2021, se nám podaří zajistit vhodné bezbariérové prostory pro středisko Ostrava, které stále hledáme a které umožní využívání ambulantní formy služby i uživatelům s kombinovaným zrakovým a tělesným postižením, a umožní rozvoj aktivit v oblasti stimulace smyslového vnímání a v oblasti soběstačnosti vybudováním další sneezelen místnosti.

Chceme se více zaměřit také na rozvoj dalších činností v rámci obecně prospěšné společnosti, které by přispěly k větší finanční stabilizaci poskytovaných služeb.

8.3 Aktivity v oblasti výzkumu a vývoje

V současné době společnost nemá žádné aktivity v oblasti výzkumu a vývoje.

8.4 Aktivity v oblasti ochrany životního prostředí a pracovněprávních vztazích

Ve společnosti realizujeme ekologické třídění odpadu na papír, plast, sklo a ostatní odpad. Zvláště je rovněž separován nebezpečný odpad (baterie, použitá elektronika). Využíváme šetrné způsoby zacházení s energií a přírodními zdroji. Dáváme přednost úsporným zdrojům energií (úsporné žárovky na pracovištích, dostatek oken - denního světla). Při nákupu preferujeme spotřebiče s energetickou třídou A+ a minimální certifikací CE. Efektivní spotřeby materiálu dosahujeme upřednostňováním elektronické komunikace, oboustranným tiskem a kopírováním a využíváním recyklovaných materiálů. Plně podporujeme využívání šetrného způsobu dopravy, např. využívání MHD či pěší chůze.

Vzhledem k nastoupenému vývoji se snažíme zvyšovat motivaci zaměstnanců k efektivní práci, efektivnímu využívání služebních automobilů a úspoře PHM-efektivnímu plánování služebních cest, což zvyšuje nároky na řízení lidských zdrojů, organizaci práce, komunikaci a jejich další odborné vzdělávání.

8.5 Informace, zda účetní jednotka má organizační složku v zahraničí

Společnost nemá organizační složku v zahraničí.

8.6 Informace o využívaných investičních instrumentech

Společnost nevyužívání investiční instrumenty.

9 Přijaté dotace a dary

Služby **Sociální rehabilitace** jsme v roce 2020 poskytovali díky dotacím a darům, které jsou uvedeny v příloze této výroční zprávy - v Příloze účetní závěrky sestavené k 31. 12. 2020, bod 3.2.- dotace a bod 3.3. – dary.

10 Podporující subjekty, donátoři, dárci

V roce 2020 mohly být služby sociální rehabilitace poskytovány díky finanční podpoře:

Moravskoslezský kraj



MPSV



Moravskoslezský kraj – program „Podpora služeb sociální prevence 3“



Statutární město Ostrava

OSTRAVA!!!

Statutární město Opava



Statutární město Frýdek-Místek

FRÝDEK≈MÍSTEK

Město Nový Jičín



Město Petřvald



Město Krnov

kkrnov

Statut. město Havířov



Statut město Ostrava – MO Poruba





Karel | Komárek
Family
Foundation

Světluška | Nadační fond Českého rozhlasu



Všem uvedeným subjektům velmi děkujeme za finanční podporu a přízeň. Velmi si toho vážíme.

Rovněž děkujeme dárcům, kteří si nepřáli být jmenovitě uvedeni. I jejich podpory si rovněž velmi vážíme.

11 Jmenovitý seznam pracovníků zajišťujících služby v roce 2020

Jan Horák - ředitel / projektový manažer

Ing. Marie Chlebusová - manažer organizace/projektový manažer

Milena Proskeová - ekonom

Ing. Hana Vondráčková – účetní

Jaromíra Čuboková - lektor sociální rehabilitace/vedoucí pracovník přímé péče

Bc. Václavík Jiří- lektor sociální rehabilitace Opava

Mgr. Radim Miklas - lektor sociální rehabilitace / koordinátor PR

Marie Tománková, DiS. - sociální pracovník Opava, Nový Jičín

Mgr. Kateřina Varmužová – sociální pracovník/speciální pedagog/pracovní poradce

Ing. Anna Janštová, DiS. - sociální pracovník/pracovní poradce

Mgr. Lenka Gurecká/Klepeková – speciální pedagog/sociální pracovník/pracovní

Gabriela Romanová, DiS. - sociální pracovník/lektor sociální rehabilitace

Kamila Hladišová - lektor sociální rehabilitace

Mgr. Lenka Platošová - DPP - zraková terapie (2.1. - 31. 12. 2020)

Mgr. Bc. Veronika Růžičková, Ph.D.-DPP-lektorská činnost (1.11.-31.12.2020)

Filip Pinkava-DPP-lektor angličtiny (2.1. - 31. 12. 2020)

Bc. Soušková Pavína-DPP-lektor angličtiny(1.10. - 31. 12. 2020)

Šalamonová Kamila-DPP-asistent lektora (2. 1. - 31. 12. 2020)


Žamboch Jaromír-DPP-asistent lektora/aktivizační pracovník (2.1. - 31. 12. 2020)

12 Účetní závěrka

12.1. Výkaz zisku a ztráty

VÝKAZ ZISKU A ZTRÁTY										
<div style="border: 1px solid black; height: 100px; width: 100%;"></div> <p style="text-align: center; font-size: small;">otisk podacího razítka</p>	<p style="font-size: x-small;">VZZ dle 504/2002 Sb. ve znění pro rok 2016</p> <p style="font-size: x-small;">Obchodní firma nebo název účetní jednotky</p> <p>KAFIRA o.p.s.</p> <p>Horní náměstí 132/47</p> <p style="font-size: x-small;">Sídlo nebo bydliště účetní jednotky</p> <p>Opava</p> <p>74601</p>									
<p>k. 3 1 . 1 2 . 2 0 2 0</p> <p>Od: 1.1.2020 Do: 31.12.2020</p> <p style="font-size: x-small;">v tisících Kč</p>										
<table border="1" style="border-collapse: collapse; width: 100%;"> <tr> <td style="width: 10%; font-size: x-small;">iČ</td> <td style="width: 10%; text-align: center;">2</td> <td style="width: 10%; text-align: center;">6</td> <td style="width: 10%; text-align: center;">5</td> <td style="width: 10%; text-align: center;">8</td> <td style="width: 10%; text-align: center;">8</td> <td style="width: 10%; text-align: center;">7</td> <td style="width: 10%; text-align: center;">7</td> <td style="width: 10%; text-align: center;">3</td> </tr> </table>		iČ	2	6	5	8	8	7	7	3
iČ	2	6	5	8	8	7	7	3		

Označ.	VÝKAZ ZISKU A ZTRÁTY	číslo řádku	Běžné období		
			Hlavní	Hospodářská	Celkem
A.	Náklady	A. I+...+A.VIII	001	+12 009	+12 009
A. I.	Spotřebované nákupy a nakupované služby	A. I.1+...+A. I.x	002	+3 372	+3 372
A. I. 1.	Spotřeba materiálu, energie a ostatních neskladovaných dodávek	účty 501, 502, 503	003	+1 729	+1 729
2.	Prodané zboží	účet 504	004	+310	+310
3.	Opravy a udržování	účet 511	005	+227	+227
4.	Náklady na cestovné	účet 512	006	+40	+40
5.	Náklady na reprezentaci	účet 513	007	+1	+1
6.	Ostatní služby	účet 518	008	+1 065	+1 065
A. III.	Osobní náklady	A. III.1+...+A. III.x	013	+7 594	+7 594
A. III. 10.	Mzdové náklady	účet 521	014	+5 718	+5 718
11.	Zákonné sociální pojištění	účet 524	015	+1 876	+1 876
A. IV.	Daně a poplatky	A. IV.1+...+A. IV.x	019	+10	+10
A. IV. 15.	Daně a poplatky	účty 531, 532, 538	020	+10	+10
A. V.	Ostatní náklady	A. V.1+...+A. V.x	021	+379	+379
18.	Nákladové úroky	účet 544	024	+183	+183
22.	Jiné ostatní náklady	účet 549	028	+196	+196
A. VI.	Odpisy, prodaný majetek, tvorba a použití rezerv a opravných položek	A. VI.1+...+A. VI.x	029	+654	+654
A. VI. 23.	Odpisy dlouhodobého majetku	účet 551	030	+654	+654
	Náklady celkem		039	+12 009	+12 009
B.	Výnosy		040	+11 862	+11 862
B. I.	Provozní dotace	B. I.1+...+B. I.x	041	+10 459	+10 459
B. I. 1.	Provozní dotace	účet 691	042	+10 459	+10 459
B. II.	Přijaté příspěvky	B. II.1+...+B. II.x	043	+343	+343
3.	Přijaté příspěvky (dary)	účet 692	045	+343	+343
B. III.	Tržby za vlastní výkony a za zboží	účty 601, 602, 603	047	+335	+335
B. IV.	Ostatní výnosy	B. IV.1+...+B. IV.x	048	+703	+703
9.	Zúčtování fondů	účet 648	053	+651	+651
10.	Jiné ostatní výnosy	účet 649	054	+52	+52
B. V.	Tržby z prodeje majetku	B. V.1+...+B. V.x	055	+22	+22
B. V. 11.	Tržby z prodeje dlouhodobého nehmotného a hmotného majetku	účet 652	056	+22	+22
	Výnosy celkem		061	+11 862	+11 862
C.	Výsledek hospodaření před zdaněním	B. - A. I.1...-A. VII.x + C. x	062	-147	-147
D.	Výsledek hospodaření po zdanění	B. - A. + D. x	063	-147	-147


Okamžik sestavy: 31.5.2021	Podpisový záznam statutárního orgánu účetní jednotky:
Právní forma: obecně prospěšná společnost účetní jednotky:	
Předmět činnosti nebo účet: sociální rehabilitace	

12.2. Rozvaha

ROZVAHA	
otisk podacího razítka	k. 3 1 . 1 2 . 2 0 2 0
	v tisících Kč
	iČ 2 6 5 8 8 7 7 3
ROZVAHA dle 504/2002 Sb. ve znění pro rok 2016	
Obchodní firma nebo název účetní jednotky	
KAFIRA o.p.s.	
Horní náměstí 132/47	
Sídlo nebo bydliště účetní jednotky	
Opava	
74601	

Označ.	AKTIVA	číslo řádku	Účetní období	
			stav k prvnímu dni	k poslednímu dni
A.	Dlouhodobý majetek celkem	A.I.+ +A.IV. 001	+2 215	+1 562
A. I.	Dlouhodobý nehmotný majetek celkem	A. I.1+... +A. I.x 002	+988	+1 106
	2. Software	účet 013 004	+100	+100
	4. Drobný dlouhodobý nehmotný majetek	účet 018 006	+888	+1 006
A. II.	Dlouhodobý hmotný majetek celkem	A. II.1+... +A. II.x 010	+10 031	+10 803
	3. Stavby	účet 021 013	+25	+25
	4. Hmotné movité věci a jejich soubory	účet 022 014	+5 846	+5 549
	7. Drobný dlouhodobý hmotný majetek	účet 028 017	+4 160	+5 229
A. IV.	Oprávy k dlouhodobému majetku celkem	A. IV.1+... +A. IV.x 028	-8 804	-10 347
	2. Oprávy k softwaru	účet 073 030	-100	-100
	4. Oprávy k drobnému dlouhodobému nehmotnému majetku	účet 078 032	-888	-1 006
	6. Oprávy ke stavbám	účet 081 034	-12	-13
	7. Oprávy k samostatným hmotným movitým věcem a souborům hmotných movitých věcí	účet 082 035	-3 644	-3 999
	10. Oprávy k drobnému dlouhodobému hmotnému majetku	účet 088 038	-4 160	-5 229
B.	Krátkodobý majetek celkem	B. I.+... +B. IV. 040	+914	+2 035
B. II.	Pohledávky celkem	B. II.1+... +B. II.x 051	+239	+266
	4. Poskytnuté provozní zálohy	účet 314 - ř. 51 055	+239	+266
B. III.	Krátkodobý finanční majetek celkem	B. III.1+... +B. III.x 071	+664	+1 759
B. III. 1.	Peněžní prostředky v pokladně	účet 211 072	+30	+42
	3. Peněžní prostředky na účtech	účet 221 074	+634	+1 717
B. IV.	Jiná aktiva celkem	B. IV.1+... +B. IV.x 079	+11	+10
B. IV. 1.	Náklady příštích období	účet 381 080	+11	+10
	AKTIVA CELKEM	A.+B. 082	+3 129	+3 597

označ.	PASIVA	číslo řádku	Účetní období	
			stav k prvnímu dni	k poslednímu dni
A	Vlastní zdroje celkem	A.I.+ +A.II. 001	-1 094	-1 893
A. I.	Jmění celkem	A. I.1+ +A. I.x 002	+2 212	+1 561
A. I. 1.	Vlastní jmění	účet 901 003	+2 212	+1 561
A. II.	Výsledek hospodaření celkem	A. II.1+ +A. II.x 006	-3 306	-3 454
A. II. 1.	Účet výsledku hospodaření	účet +/-963 007	XXXXXXXXXXXX	-147
	2. Výsledek hospodaření ve schvalovacím řízení	účet +/-931 008	-15	XXXXXXXXXXXX
	3. Nerozdělený zisk, neuhrazená ztráta minulých let	účet +/-932 009	-3 291	-3 307
B.	Cizí zdroje celkem	B. I+ +B. IV. 010	+4 223	+5 490
B. II.	Dlouhodobé závazky celkem	B. II.1+ +B. II.x 013	+3 255	+3 382
	7. Ostatní dlouhodobé závazky	účet 959 020	+3 255	+3 382
B. III.	Krátkodobé závazky celkem	B. III.1+ +B. III.x 021	+919	+1 414
B. III. 1.	Dodavatelé	účet 321 022	+1	+14
	3. Přijaté zálohy	účet 324 024	+0	+63
	5. Zaměstnanci	účet 331 026	+397	+602
	7. Závazky k institucím sociálního zabezpečení a veřejného zdravotního pojištění	účet 336 028	+220	+350
	9. Ostatní přímé daně	účet 342 030	+62	+118
	13. Závazky ze vztahu k rozpočtu orgánů územních samosprávných celků	účet 348 034	+0	+1
	17. Jiné závazky	účet 379 038	+6	+7
	22. Dohadné účty pasivní	účet 389 043	+233	+259
B. IV.	Jiná pasiva celkem	B. IV.1+ +B. IV.x 045	+49	+694
	2. Výnosy příštích období	účet 384 047	+49	+694
	PASIVA CELKEM	A+B. 048	+3 129	+3 597

Okamžik sestavy: 31.5.2021	Podpisový záznam statutárního orgánu účetní jednotky:
Právní forma: obecně prospěšná společnost účetní jednotky:	 KATINA o.p.s. Horní náměstí 132/47, 746 01 Opava tel./fax: 553 653 623 IČ: 25588773
Předmět činnosti nebo účel: sociální rehabilitace	

12.3. Příloha k účetní závěrce

PŘÍLOHA ÚČETNÍ ZÁVĚRKY SESTAVENÉ K 31.12.2020

1. OBECNÉ ÚDAJE

1.1 Popis účetní jednotky

Název: KAFIRA o.p.s.

Sídlo: Horní náměstí 132/47, Město, 746 01 Opava

Právní forma: Obecně prospěšná společnost

IČ: 26588773

DIČ: CZ26588773 – neplátce DPH

Datum vzniku spol.: Obecně prospěšná společnost KAFIRA o.p.s. vznikla přeměnou občanského sdružení KAFIRA o.s. Rozhodným dnem přeměny je 31.8.2013.

Obecně prospěšná společnost je zapsána v obchodním rejstříku vedeném Krajským soudem v Ostravě, oddíl O, vložka 1215.

Poslání:

Poskytování obecně prospěšných služeb - druh:

- a) Odborné sociální poradenství pro osoby se zdravotním postižením a osoby se zrakovým postižením podle zákona 108/2006 Sb., o sociálních službách ve znění pozdějších předpisů
- b) Sociální rehabilitace pro osoby se zdravotním postižením a osoby se zrakovým postižením podle zákona 108/2006 Sb., o sociálních službách ve znění pozdějších předpisů
- c) Navazující služby pro osoby se zdravotním postižením a dlouhodobě nezaměstnané:
 - chráněné dílny a chráněná pracoviště
 - sociálně terapeutické dílny
- d) Služba podporovaného zaměstnávání pro osoby se zdravotním postižením
- e) Akreditované kurzy z oblasti práce s informačními a komunikačními technologiemi
- f) Vzdělávací aktivity pro osoby se zdravotním postižením
- g) Organizace volnočasových aktivit pro osoby se zdravotním postižením

Registrace sociálních služeb-rozhodnutí vydáno Krajským úřadem Moravskoslezského kraje:

- sociální rehabilitace (identifikátor 4508339) – ve středisku Opava, registrace od 1.1.2011
- sociální rehabilitace (identifikátor 3459300) – ve středisku Ostrava, registrace od 1.1.2014 („rozregistrování služby identifikátor 4508339“ podle místa poskytování soc. služby-Rozhodnutím KÚ Moravskoslezského kraje ze dne 17.12.2013)
- sociální rehabilitace (identifikátor 3406829) – ve středisku Nový Jičín, registrace od 1.1.2014 („rozregistrování služby identifikátor 4508339“ podle místa poskytování soc. služby-Rozhodnutím KÚ Moravskoslezského kraje ze dne 17.12.2013)
- sociální rehabilitace (identifikátor 1440607) – ve středisku Frýdek-Místek, registrace od 1.1.2014 („rozregistrování služby identifikátor 4508339“ podle místa poskytování soc. služby-Rozhodnutím KÚ Moravskoslezského kraje ze dne 17.12.2013)
- ***K datu sestavení účetní závěrky k 31.12.2020 je poslední platné rozhodnutí vydané Krajským úřadem Moravskoslezského kraje ze dne 7.4.2017.***

V 12/2015 byla uzavřena mezi Moravskoslezským krajem a KAFIRA o.p.s. **Smlouva o závazku veřejné služby a vyrovnávací platbě za jeho výkon** (č.smlouvy.: 03422/2015/SOC), na jejímž základě je KAFIRA o.p.s. **pověřena Moravskoslezským krajem výkonem služeb zařazených do Sítě sociálních služeb Moravskoslezského kraje.**

Závazek veřejné služby má být dle této smlouvy vykonáván **od 1.1.2016 do 31.12.2020.**

Služby, které jsou od 1.1.2016 vykonávány v režimu veřejné služby:

- sociální rehabilitace – 4508339 (stř. Opava)
- sociální rehabilitace – 3459300 (stř. Ostrava)
- sociální rehabilitace – 3406829 (stř. Nový Jičín)
- sociální rehabilitace – 1440607 (stř. Frýdek-Místek)

Dne 6.11.2020 byla uzavřena mezi Moravskoslezským krajem a KAFIRA o.p.s. navazující **Smlouva o závazku veřejné služby a vyrovnávací platbě za jeho výkon** (č.smlouvy.: 07832/2020/SOC), na jejímž základě je KAFIRA o.p.s. **pověřena Moravskoslezským krajem výkonem služeb zařazených do Sítě sociálních služeb Moravskoslezského kraje.**

Závazek veřejné služby má být dle této smlouvy vykonáván **od 1.1.2021 do 31.12.2023, a to ve stejném rozsahu služeb jako do 31.12.2020.**

Akreditace a povolení:

1. **MŠMT** – rozhodnutím ze dne 26. 2. 2018, č. j. : MSMT-17625/2017-1/344 byla udělena akreditace vzdělávacího programu pro pracovní činnosti:

- Obsluha osobního počítače – (v rozsahu 120 hodin teoretické výuky)
- Obsluha osobního počítače – (v rozsahu 122 hodin teoretické výuky)

Platnost této akreditace je stanovena do 26. 2. 2021.

2. **ČSKI** – 1 zaměstnanec KAFIRA o.p.s. je držitelem licence testera ECDL.

3. **Česká unie pro podporované zaměstnávání** – KAFIRA o.p.s. je v seznamu poskytovatelů služeb dle principů podporovaného zaměstnávání od 3/2013 – cílová skupina: osoby se zrakovým postižením

4. **Asociace nestátních neziskových organizací MSK (ANNO MS KRAJE)** – členem od 2/2015.

5. **MPSV** – udělena akreditace v rámci vzdělávacího programu kurz „**Zažij si den poslepu**“ od 1/2019.

Účetní období:

Kalendářní rok.

1.2 Orgány obecně prospěšné společnosti:

a) správní rada

předseda správní rady: Mgr. Daniela Horáková

členové správní rady: Ing.arch. Jiří Horák

MUDr. Marie Horáková

b) dozorčí rada

předseda dozorčí rady: Milena Proskeová

členové dozorčí rady: RNDr. Pavel Bakala, PhD. – úmrtí v r. 2021

Mgr. et Mgr. Marta Kolaříková, PhD.

c) statutární orgán - ředitel

Jan Horák

1.3 Informace o zakladatelích, vkladech do vlastního jmění, povaze a výši těchto vkladů a zápisu vkladů do příslušného rejstříku.

Zakladatelé o.p.s.: Jan Horák (dat. nar. 30.8.1968)

Mgr. Daniela Horáková (dat. nar. 15.5.1977)

Nebyly provedeny žádné vklady do vlastního jmění.

1.4 Informace o jiných účetních jednotkách, v nichž účetní jednotka sama nebo prostřednictvím třetí osoby jedná jejím jménem a na její účet drží podíl

Nejsou takové jiné účetní jednotky.

1.5 Informace o průměrném evidenčním přepočteném počtu zaměstnanců a o osobních nákladech za účetní období v tis. Kč

Ukazatel	Celkem	z toho: řídící pracovníci
Průměrný přepočtený počet zaměstnanců	12,9	2
Osobní náklady celkem: (v tis. Kč)	7 594	1 347
a) mzdové náklady	5 718	1 006
b) zákonné sociální pojištění	1 876	341
c) ostatní sociální pojištění	0	0
d) zákonné sociální náklady	0	0
d) ostatní sociální náklady	0	0

1.6 Údaje o počtu a postavení zaměstnanců, pokud jsou zároveň členy statutárních, kontrolních nebo jiných orgánů určených statutem, stanovami nebo jinou zřizovací listinou

Statutárnímu orgánu (ředitel), který pro KAFIRA o.p.s. vykonává současně i činnost mající charakter závislé činnosti, byla za práci dle pracovní smlouvy (pracovní pozice: projektový manažer / ředitel) vyplácena mzda dle mzdového výměru.

Členu dozorčí rady, který je současně i zaměstnanec KAFIRA o.p.s., byla za práci dle pracovní smlouvy a pracovní náplně (pracovní pozice ekonom/účetní organizace) vyplácena mzda dle mzdového výměru.

1.7 Informace o výši stanovených odměn a funkčních požitků za účetní období členům statutárních, kontrolních nebo jiných orgánů určených statutem, stanovami nebo jinou zřizovací listinou, z titulu jejich funkce, jakož i o výši vzniklých nebo smluvně sjednaných dluhů ohledně požitků bývalých členů těchto orgánů, s uvedením celkové výše pro každou kategorii členů

Členům orgánů účetní jednotky **nebyly** v roce 2020 vypláceny žádné odměny z titulu jejich funkce v těchto orgánech.

1.8 Informace o účasti členů statutárních orgánů, kontrolních nebo jiných orgánů účetní jednotky určených statutem, stanovami nebo jinou zřizovací listinou a jejich rodinných příslušníků v osobách, s nimiž účetní jednotka uzavřela za vykazované účetní období obchodní smlouvy nebo jiné smluvní vztahy

Členové správní a dozorčí rady nemají účast v osobách, s nimiž účetní jednotka uzavřela za vykazované účetní období obchodní smlouvy nebo jiné smluvní vztahy.

Účetní jednotka přijala za vykazované účetní období od statutárního orgánu (jeden ze zakladatelů o.p.s.), který vystupuje vůči účetní jednotce rovněž jako externí dodavatel (OSVČ), plnění v celkové hodnotě =966 tis. Kč a současně poskytla tomuto subjektu plnění v celkové hodnotě =0,- Kč.

1.9 Informace o výši záloh, závdavků a úvěrů, poskytnutých členům statutárních orgánů, kontrolních nebo jiných orgánů účetní jednotky, o dlužích přijatých na jejich účet jako určitý druh záruky

Nic z toho nebylo poskytnuto.

1.10 Informace o odměně přijaté auditorem za povinný audit roční účetní závěrky

Celková odměna přijatá auditorem za povinný audit roční účetní závěrky činí 30 tis. Kč včetně DPH.

2. POUŽÍVANÉ ÚČETNÍ METODY, ÚČETNÍ ZÁSADY A ZPŮSOBY OCEŇOVÁNÍ

Aplikace obecných účetních zásad, použité účetní metody:

Příložená účetní závěrka byla připravena podle zákona č. 563/91 Sb. o účetnictví, podle vyhlášky

č. 504/2002 Sb., kterou se provádějí některá ustanovení zákona č. 563/1991 Sb., o účetnictví, ve znění pozdějších předpisů, pro účetní jednotky, u kterých hlavním předmětem činnosti není podnikání, pokud účtují v soustavě podvojného účetnictví a v souladu s Českými účetními standardy pro účetní jednotky, které účtují podle vyhlášky č. 504/2002 Sb., ve znění pozdějších předpisů (tj. Český účetní standard č. 401-414). Všechny předpisy byly použity ve znění platném k 31.12.2020.

Účetnictví respektuje obecné účetní zásady, především zásadu o oceňování majetku historickými cenami, zásadu účtování ve věcné a časové souvislosti, zásadu opatrnosti a předpoklad o schopnosti účetní jednotky pokračovat ve svých aktivitách.

Účetní jednotka dodržuje účetní metody upravené v § 4 odst. 8 zákona č. 563/1991 Sb., o účetnictví a v § 32-42 prováděcí vyhlášky k tomuto zákonu (vyhláška č. 504/2002 Sb.).

2.1 Způsob ocenění majetku

Zásoby

- účtují se způsobem B evidence zásob
- nakupované zásoby se oceňují ve skutečných pořizovacích cenách, které zahrnují cenu pořízení a vedlejší pořizovací náklady
- ocenění zásob vlastní výroby: ve vlastních nákladech

Dlouhodobý hmotný a nehmotný majetek

- pořízení majetku se oceňuje ve skutečných pořizovacích cenách, které zahrnují cenu pořízení a vedlejší pořizovací náklady
- majetek vytvořený vlastní činností je oceňován vlastními náklady, jejichž součástí jsou přímé výrobní náklady a výrobní režie

Peněžní prostředky a ceniny

- jsou oceňovány jmenovitými hodnotami

Pohledávky

- jsou oceňovány ve jmenovité hodnotě

Závazky

- jsou oceňovány jmenovitou hodnotou

2.2 Opravné položky k majetku

- zákonné – mohou být vytvořeny ve výši stanovené zákonem č. 593/1992 Sb., o rezervách
 - v účetní období roku 2020 nemá náplň
- účetní opravné položky nejsou tvořeny

2.3 Tvorba rezervy

V roce 2020 nemá náplň.

2.4 Způsoby odpisování

Dlouhodobý hmotný majetek je zařazen do odpisových skupin v souladu se zákonem o daních z příjmů a je rovnoměrně účetně odepisován po stanovenou dobu životnosti.

Dlouhodobý nehmotný majetek je v souladu se zákonem o daních z příjmů účetně odepisován po stanovenou dobu životnosti.

Drobný dlouhodobý majetek v ceně od 3 do 40 tis. Kč je účtován na účet 501 a současně aktivován 028/088.

Drobný nehmotný majetek v ceně od 7 do 60 tis. Kč je účtován na účet 518 a současně aktivován 018/078.

2.5 Přepočet aktiv a závazků v cizí měně

Při přepočtu cizích měn na českou měnu použila účetní jednotka denní kurz vyhlášený ČNB.

2.6 Způsob stanovení reálné hodnoty příslušného majetku a závazků

Ve sledovaném období nepoužívala účetní jednotka ocenění reálnou hodnotou.

2.7 Informace o odchylkách od metod podle § 7 odst. 5 zákona

Během účetního období nedošlo k žádným odchylkám od těchto metod.

2.8 Způsob zpracování účetních záznamů, způsob a místo jejich úschovy:

Účetní jednotka zpracovává účetní záznamy pomocí prostředků výpočetní techniky, účetnictví

je vedeno v účetním softwaru MRP, jehož výstupy jsou převáděny do tištěné podoby. Účetní záznamy jsou archivovány na CD + záloha je uložena na externím HD a v tiskové podobě v počítačích po zákonem předepsanou dobu v sídle společnosti.

3. DOPLŇUJÍCÍ INFORMACE K VÝKAZU ZISKU A ZTRÁTY

3.1 Tržby z prodeje

Během účetního období byl realizován prodej:

- služeb - přednášková činnost (školení/semináře) – 0 Kč
- výrobků (předmětů vl.výroby) – 0 Kč
- občerstvení – 0 Kč
- zboží (nakoupeného k dalšímu prodeji) – 335 tis.Kč
- za prodej DHM –22 tis.Kč – odprodej osobního automobilu (100% odepsaný)

3.2 Přijaté dotace na provozní účely nebo na pořízení dlouhodobého nehmotného a hmotného majetku ze státního rozpočtu, rozpočtu územních samosprávných celků nebo ze státních fondů, včetně uvedení výše dotací

a jejich zdrojů, informace o realizaci veřejné zakázky

Rozpis přijatých dotací za rok 2020:

Středisko	Název projektu	Zkratka	Poskytovatel	Hosp.	Čerpáno	Částka Kč		Částka EUR	Vratka
				výsledek	od 1.1.2020	maximum	Kč - v režimu závazku veřejné sl. (pověření MSK)	PODPORA DE MINIMIS	Kč
					do 31.12.2020	dle smlouvy			(nečerpáno)
20/001	"Poskytování soc. služeb - sociální rehabilitace"	MSK-SR 2020-OV	MSK	0,00	2 548 000,00	2 548 000,00	2 548 000,00		0,00
20/002		MSK-SR 2020-NJ		0,00	1 295 000,00	1 295 000,00	1 295 000,00		0,00
20/003		MSK-SR 2020-FM		0,00	1 295 000,00	1 295 000,00	1 295 000,00		0,00
		(z kapitoly 313-MPSV státního rozpočtu)					je v režimu veř.sl.		
20/004	"Poskytování soc.sl. KAFIRA o.p.s., Opava-sociální rehabilitace; reg.č.sl. 4508339"	MSK-IP-OP 2020-2021	MSK	0,00	1 915 442,84	2 293 000,00	1 915 442,84		0,00
						377 557,16 Kč převedeno do r. 2021	je v režimu veř.sl.		
							je v režimu veř.sl.		
20/005	"Sociální rehabilita pro občany Krnova se zrakovým postižením"	Krnov-SR 2020	Krnov	0,00	14 000,00	14 000,00	14 000,00		0,00
						je v režimu veř.sl.			
20/007	"Vytváření podmínek a vyrovnávání příležitostí pro osoby se zrakovým postižením " (z Ostravy a okolí)	OV-PZ 2020	St.město Ostrava	0,00	249 121,05	250 000,00	0,00		878,95
						není v režimu veř.sl.			

20/008	"Sociální rehabilitace" (Ostrava včetně širšího správního obvodu)	OV-SR 2020	St.město Ostrava	0,00	535 000,00	535 000,00	535 000,00		0,00
							je v režimu veř.sl.		
20/009	"Sociální rehabilitace osob se zrakovým postižením"	Haviřov-SR 2020	Haviřov	0,00	20 000,00	20 000,00	20 000,00		0,00
							je v režimu veř.sl.		
20/010	"Sociální rehabilitace" (místo poskytování služby: Nový Jičín, Štefánikova 7)	NJ-SR 2020	Město N.Jičín	0,00	280 000,00	280 000,00	280 000,00		0,00
							je v režimu veř.sl.		
20/011	"Sociální rehabilitace pro občany se zrakovým postižením z Frýdku-Místku a okolí " - výhradně pro středisko Frýdek-Místek (Na Poříčí 595)"	FM - SR 2020	St.město Frýdek-Místek	0,00	350 000,00	350 000,00	350 000,00		0,00
							je v režimu veř.sl.		
20/012	"Zraková stimulace a reedukace zraku jako aktivizační a motivační prvek osob se zrakovým postižením" (Frýdek-Místek a okolí)	FM -podp. prac.uplatnění os.se ZP	St.město Frýdek-Místek	0,00	70 000,00	70 000,00	0,00		0,00
							není v režimu veř.sl.		
20/013	"Poskytnutí návratné finanční výpomoci z Fondu sociálních	MSK-NFV 2020-OP	MSK	0,00	6 897,00	6 897,00	6 897,00		0,00
20/014		MSK-NFV 2020-OV		0,00	14 104,37	14 104,37	14 104,37		0,00

20/015	služeb" - "Veřejná	MSK-NFV 2020-NJ		0,00	6 586,64	6 586,64	6 586,64		0,00
20/016	podpora v souvislosti s poskytnutím návrátne finanční výpomoci v roce 2020 z Fondu sociálních služeb" – <u>ÚROKY Z NFV</u>	MSK-NFV 2020-FM		0,00	6 534,91	6 534,91	6 534,91		0,00
							úroky vypočtené po ZV-jsou v režimu veř.sl.		
20/017	"Společně s KAFIROU" (FM)	MSK-společně s KAFIROU 2020-FM	MSK	0,00	80 000,00	80 000,00	80 000,00		0,00
							je v režimu veř.sl.		
20/018	"KAFIRA rodinám" (OV)	MSK-KAFIRA rodinám 2020-OV	MSK	0,00	80 000,00	80 000,00	80 000,00		0,00
							je v režimu veř.sl.		
20/19	"Sociální rehabilitace pro občany městského obvodu Poruba"	Poruba-SR 2020	St.město Ostrava- městský obvod Poruba	0,00	20 000,00	20 000,00	0,00		0,00
							není v režimu veř.sl.		
20/020	"Zajištění vzdělávacích kurzů a rozvoje dalších kompetencí osob se zrakovým postižením"	MSK-vzděl.kurzy 2020 - OP,OV,NJ,FM	MSK	0,00	35 000,00	35 000,00	0,00		0,00
(20/200 + 20/20V + 20/20J + 20/20F)							není v režimu veř.sl.		
20/021	"Nákup pomůcek kompenzačních, stimulačních, multismyslových"	Petřvald 2019 (FM)	Petřvald	0,00	10 000,00	10 000,00	0,00		0,00
							není v režimu veř.sl.		

20/023	"MTZ služby sociální rehabilitace poskytované osobám se zrakovým postižením- středisko Opava"-MSK-KSS 2/20	MSK-MTZ 2020-OP (KSS 2/20)	MSK	0,00	300 000,00	300 000,00	300 000,00		0,00
								je v režimu veř.sl.	
20/024	"Nákup MTZ k zajištění sociální rehabilitace poskytované osobám se zrakovým postižením ve středisku Ostrava"-MSK-KSS 2/20	MSK-MTZ 2020-OV (KSS 2/20)	MSK	0,00	300 000,00	300 000,00	300 000,00		0,00
								je v režimu veř.sl.	
20/025	"Automobil pro terénní práci se zrakově postiženými osobami"(OV)-MSK-KSS 4/20	MSK-AUS 2020-OV (KSS 4/20)	MSK	0,00	0,00	300 000,00	300 000,00		0,00
						INVESTICE 300.000,- Kč – převedeno ro r. 2021		je v režimu veř.sl.	
20/027	MPSV- mimoř.dotace "na odměny za období 13.3.2020-31.5.2020 - COVID-19"	MPSV 2020-mim.odm.COVID-19-OP		0,00	85 321,00	85 321,00	85 321,00		0,00
20/028		MPSV 2020-mim.odm.COVID-19-OV	MPSV	0,00	165 778,00	165 778,00	165 778,00		0,00
20/029		MPSV 2020-mim.odm.COVID-19-NJ		0,00	79 827,00	79 827,00	79 827,00		0,00
20/030		MPSV 2020-mim.odm.COVID-19-FM		0,00	83 994,00	83 994,00	83 994,00		0,00
								je v režimu veř.sl.	
20/031	"Program na podporu	MSK-PSDP 2020-OP	MSK	0,00	73 000,00	73 000,00	73 000,00		0,00

20/032	financování běžných výdajů souvisejících s poskytováním soc.sl.....v rámci dot.titulu PSDP 3/20"	MSK-PSDP 2020- OV		0,00	116 000,00	116 000,00	116 000,00		0,00
20/033		MSK-PSDP 2020- NJ		0,00	64 000,00	64 000,00	64 000,00		0,00
20/034		MSK-PSDP 2020- FM		0,00	64 000,00	64 000,00	64 000,00		0,00
								je v režimu veř.sl.	
20/035	MPSV-mimoř. dotace "na vícenáklady spojené s COVID-19 -v r.2020"	MPSV -VCN 2020- OP		0,00	101 700,00	101 700,00	101 700,00		0,00
20/036		MPSV-VCN 2020- OV	MPSV	0,00	52 300,00	52 300,00	52 300,00		0,00
20/037		MPSV-VCN 2020- NJ		0,00	70 000,00	70 000,00	70 000,00		0,00
20/038		MPSV-VCN 2020- FM		0,00	71 900,00	71 900,00	71 900,00		0,00
								je v režimu veř.sl.	
	Celkem :			0,00	10 458 506,81	11 136 942,92 Kč	10 374 385,76 Kč	0,00	878,95
					(jedná se pouze o čerpání provozních nákladů)	(z toho 677.557,16 Kč převedeno k čerpání v roce 2021)			

Poznámka:

Rozdíl mezi částkou Kč čerpáno a částkou Kč maximum dle smlouvy je 678.436,11 Kč, tj:

1) =377.557,16 Kč, což je částka převodu z roku 2020 do roku 2021 v projektu IP-OP 2020-2021 (na účtu 384,

určeno k čerpání na provozní výdaje)

2) =300.000,00 Kč, což je částka převodu z roku 2020 do roku 2021 v projektu MSK-AUS 2020-OV (na účtu 384, určeno k čerpání na investiční výdaje)

3) = 878,95Kč , což je vratka (přeplatek ze zaplacených záloh za energie OV)-projekt OV-PZ 2020 (na účtu 348)

Komentář:

MSKMoravskoslezský kraj

MSK z kapitoly 313 – MPSV státního rozpočtu..... do roku 2014 bylo MPSV

St.město... Statutární město

Středisko 20/004 projekt IP-OP 2020-2021, číslo služby: 4508339 - "Poskytování soc.sl. KAFIRA o.p.s., Opava-sociální rehabilitace; reg.č.sl. 4508339":

- realizace projektu: 1.1.2020 – 31.12.2021
- celková maximální výše neinvestiční dotace za období 1.1.2020-31.12.2021: =4.586.000,- Kč
 - a) v r. 2020: bylo poskytnuto: =2.293.000,- Kč a čerpáno bylo: =1.915.442,84,-Kč, do roku 2021 se převedlo: =377.557,16 Kč
 - b) v r. 2021: bude poskytnuto: =2.293.000,- Kč
- HV k 31.12.2020: 0,-Kč

Středisko 20/013-20/016 – "Veřejná podpora v souvislosti s poskytnutím návratné finanční výpomoci v roce 2020 z Fondu sociálních služeb"

- realizace projektu: 1.1.2020 – 15.6.2020
 - a) na sl. 4508339 (OP)-výše NFV: =400.000,- Kč, úroky=6.897,-Kč (veř.nef.podpora)
 - b) na sl. 3459300 (OV)-výše NFV: =818.000,- Kč, úroky=14.104,37 Kč(veř.nef.podpora)
 - c) na sl. 3406829 (NJ)-výše NFV: =382.000,- Kč, úroky=6.586,64 Kč (veř.nef.podpora)
 - d) na sl. 1440607 (FM))-výše NFV: =379.000,- Kč, úroky=6.534,91 Kč (veř.nef.podpora)
- účel poskytnutí: podpora realizace služeb poskytovaných org. KAFIRA o.p.s.
- HV k 31.12.2020: =0,-Kč

Středisko 20/025 – "Automobil pro terénní práci se zrakově postiženými osobami"

- realizace projektu: 1.1.2020 – 30.6.2021
- účel dotace: INVESTICE – pořízení osobního automobilu
- celková maximální výše investiční dotace za období 1.1.2020-30.6.2021: =300.000,- Kč
 - a) v r. 2020: bylo poskytnuto: =300.000,- Kč a k 31.12.2020 bylo čerpáno: =0,- Kč
 - b) do roku 2021 bylo převedeno: =300.000,-Kč
- HV k 31.12.2020: =0,-Kč

3.3 Přehled o přijatých darech, dárcích v r. 2020

Středisko	Název projektu	Zkratka	Poskytovatel	Hosp.	Čerpáno	Částka Kč	Částka EUR	Vratka
					do 31.12.2020	dle smlouvy		(nečerpáno)
19/028	"Rekondiční pobyt s vodícími psy" - stř. OP- v rámci programu Vy rozhodujete, my pomáháme	Nadace TESCO - RP s vod. psy - OP 2019-2020	Nadační fond Tesco	0,00	30 000,00	30 000,00		0,00
						převedeno z r. 2019: 30.000,-Kč		
19/029	"Podpora propagace příjemce" - stř. NJ- v rámci programu Vy rozhodujete, my pomáháme	Nadace TESCO - podpora propagace příjemce -NJ 2019-2020	Nadační fond Tesco	0,00	9 355,20	16 000,00		0,00
					(v roce 2019 čerpáno: 6.644,80Kč)	převedeno z r. 2019: 9.355,20Kč		
19/030	"Podpora propagace příjemce" - stř. FM- v rámci programu Vy rozhodujete, my pomáháme	Nadace TESCO - podpora propagace příjemce -FM 2019-2020	Nadační fond Tesco	0,00	1 188,00	10 000,00		0,00
					(v roce 2019 čerpáno: 8.812,-Kč)	převedeno z r. 2019: 1.188,-Kč		
20/006	"Sociální rehabilitace v období epidemie"	NP N.K.Komárek 2020	Nadace Karel Komárek Family Foundation	0,00	31 000,00	31 000,00		0,00
20/022	"Asistivní technologie a kompenzační pomůcky pro	NF ČR-AT 2020-Asistivní technologie.....(z	NF ČR (Světluška)	0,00	30 100,00	30 100,00		0,00

	kvalitní život zrakově postižených"	veř.sbírky Světluška)						
20/026	"Zvyšování odbornosti zaměstnanců KAFIRA o.p.s. "(POSP)	NF ČR- F.Kaufland-POSP 2020-2021	NF ČR (Světluška)	0,00	54 000,00	54 000,00		0,00
0008	Veřejná sbírka od 21.8.2016-neurčito	V.SBÍRKA od 21.8.2016- neurčito - účet 251983494/0300			22 204,58	34 615,00 (do r. 2021 převedeno: 16.314,89 Kč)		0,00
	<i>z toho: přijaté přísp./dary -syst SumUP (veřejná sbírka)</i>					2 410,00		
	<i>z toho: přijaté přísp./dary - DMS (veřejná sbírka)</i>					30 162,00		
	<i>z toho: přijaté přísp./dary – GIVT.cz (veřejná sbírka)</i>					2 043,00		
0	Správa:							
	-dárcovská SMS					0,00		
	přijaté přísp./dary - FO-nepeněžitě				42 000,00	42 000,00		
	přijaté přísp./dary - FO				3 000,00	3 000,00		
	přijaté přísp./dary - PO-nepeněžitě				118 132,99	118 132,99		
	přijaté přísp./dary - PO				2 043,00	2 043,00		
	přijaté přísp./dary - služby (správa)					0,00		
	přijaté přísp./dary - služby(nepeněžitě)					0,00		
	přijaté přísp./dary - DDHM, spotř.mat...				0,00	0,00		
	Celkem :			-	343 024 Z toho na INVESTICE: 0,-Kč		0,00	0,00

Poznámka:

9 355,20 převod z r. 2019.....stř.19/029

1 188,00 převod z r. 2019... .stř.19/030

30 000,00 převod z r. 2019.....stř.19/028

40 543,20 celkem převedeno z r. 2019

16 314,89 převod do r. 2021.....stř.0008

16 314,89 celkem převedeno do r. 2021

Komentář:

ad 19/028) Projekt : "Rekondiční pobyt s vodícími psy" - stř. OP- v rámci programu Vy rozhodujete, my pomáháme

- realizace projektu: 12.8.2019-1.3.2020
- celková výše nadačního příspěvku: =30.000,- Kč (přijato v r. 2019)
 - a) v r. 2019 čerpáno: =0,-Kč
 - b) převod do r. 2020: =30.000,-Kč
 - c) v r. 2020 čerpáno: 30.000,-Kč
- HV k 31.12.2020: =0,- Kč

ad 19/030) Projekt : "Podpora propagace příjemce" - stř. NJ- v rámci programu Vy rozhodujete, my pomáháme

- realizace projektu: 12.8.2019-1.3.2020
- celková výše nadačního příspěvku: =16.000,- Kč (přijato v r. 2019)
 - a) v r. 2019 čerpáno: =6.644,80Kč
 - b) převod do r. 2020: =9.355,20Kč
 - c) v r. 2020 čerpáno: 9.355,20Kč
- HV k 31.12.2020: =0,- Kč

ad 19/031) Projekt : "Podpora propagace příjemce" - stř. FM- v rámci programu Vy rozhodujete, my pomáháme

- realizace projektu: 12.8.2019-1.3.2020
- celková výše nadačního příspěvku: =10.000,- Kč (přijato v r. 2019)
 - a) v r. 2019 čerpáno: =8.812,-Kč
 - b) převod do r. 2020: =1.188,-Kč
 - c) v r. 2020 čerpáno: 1.188,-Kč
- HV k 31.12.2020: =0,- Kč

ad 0008 Projekt : " Veřejná sbírka od 21.8.2016-neurčito"

- realizace projektu: od 21.8.2016-neurčito
- z r. 2019 převedeno:=8.746,-Kč (k čerpání na účel veř.sbírky)
- v r. 2020 přijato: =38.518,- Kč (na účel veř.sbírky)
- v r. 2020 přijato: =1,47 Kč (na náklady na zajištění konání veř.sbírky)
- v r. 2020 čerpáno: =17.874,29 Kč (na účel veřejné sbírky)
- v r. 2020 čerpáno: =700,29Kč+3.630,- Kč (náklady na zajištění konání veř.sbírky z jiných zdrojů)

- do r. 2021 převedeno: = 16.314,89,-Kč (k čerpání na účel veř.sbírky)
- HV k 31.12.2020: = 16.314,89 Kč
- **příjmy a výdaje v roce 2020 - komentář u veřejná sbírka-viz. kapitola 3.5**

3.4 Poskytnuté dary:

KAFIRA o.p.s. v roce 2020 dar neposkytla.

3.5 Přehled o veřejných sbírkách podle zvláštního právního předpisu s uvedením účelu a výši vybraných částek:

Od roku 2016 je realizována veřejná sbírka dle Osvědčení vydaného KÚ Moravskoslezského kraje ze dne 4.8.2016 pod č.j.: MSK 95376/2016 a sp.zn.: VŽ/20925/2016/Bar.

Tato veřejná sbírka je ohlášena na období **od 21.8.2016-neurčito**.

Tato veřejná sbírka je evidovaná v rámci hospodářského střediska č. **0008** (Veřejná sbírka od 21.8.2016-neurčito).

rok 2020	účel veřejné sbírky (stanoveno v zohodnutí o povolení konání v.sbírky)	zajištění konání v.sbírky (z výnosu konání veřejné sbírky)	zajištění konání v.sbírky (z jiných zdrojů)	CELKEM
	(Kč)	(Kč)	(Kč)	(Kč)
stav (zůstatek) k 1.1.	0	174,26	-5 103,60	
převod výnosů z min.období				0,00
Příjmy r.2020 <i>(v tom je převod výnosů z r. 2019 ve výši 8 746,00 Kč)</i>	38 518,00	1,47	0	38 519,47
Výdaje r.2020	17 874,29	700,29	3 630,00	22 204,58
převod do výnosů příštích období	16 314,89			16 314,89
stav (zůstatek) k 31.12.	20 643,71	-524,56	-8 733,60	11 385,55

3.6 Způsob vypořádání výsledku hospodaření z předcházejícího účetních

období, zejména rozdělení zisku:

Ztráta roku 2019 ve výši =15.233,60 Kč byla převedena do ztráty minulých let a zaúčtována na účet 932 018-Ztráta roku 2019.

3.7 Informace o výsledku hospodaření

Členění hospodářského výsledku podle jednotlivých středisek:

Středisko	Název projektu	Zkratka	Poskytovatel	Hosp.
				výsledek
20/001	"Poskytování soc. služeb - sociální rehabilitace"	MSK-SR 2020-OV	MSK (z kapitoly 313-MPSV státního rozpočtu)	0,00
20/002		MSK-SR 2020-NJ		0,00
20/003		MSK-SR 2020-FM		0,00
20/004	"Poskytování soc.sl. KAFIRA o.p.s., Opava- sociální rehabilitace; reg.č.sl. 4508339"	MSK-IP-OP 2020-2021	MSK	0,00
20/005	"Sociální rehabilita pro občany Krnova se zrakovým postižením"	Krnov-SR 2020	St.město Krnov	0,00
20/007	"Vytváření podmínek a vyrovnávání příležitostí pro osoby se zrakovým postižením " (z Ostravy a okolí)	OV-PZ 2020	St.město Ostrava	0,00
20/008	"Sociální rehabilitace" (Ostrava včetně širšího správního obvodu)	OV-SR 2020	St.město Ostrava	0,00
20/009	"Sociální rehabilitace osob se zrakovým postižením"	Havířov-SR 2020	Havířov	0,00
20/010	"Sociální rehabilitace" (místo poskytování služby: Nový Jičín, Štefánikova 7)	NJ-SR 2020	Město N.Jičín	0,00

20/011	"Sociální rehabilitace pro občany se zrakovým postižením z Frýdku-Místku a okolí " - výhradně pro středisko Frýdek-Místek (Na Poříčí 595)"	FM - SR 2020	St.město Frýdek-Místek	0,00
20/012	"Zraková stimulace a reedukace zraku jako aktivizační a motivační prvek osob se zrakovým postižením" (Frýdek-Místek a okolí)	FM -podp. prac.uplatnění os.se ZP	St.město Frýdek-Místek	0,00
20/013	"Poskytnutí návratné finanční výpomoci z Fondu sociálních služeb" - "Veřejná podpora v souvislosti s poskytnutím návratné finanční výpomoci v roce 2020 z Fondu sociálních služeb"-úroky z NFV	MSK-NFV 2020-OP	MSK	0,00
20/014		MSK-NFV 2020-OV		0,00
20/015		MSK-NFV 2020-NJ		0,00
20/016		MSK-NFV 2020-FM		0,00
20/017	"Společně s KAFIROU" (FM)	MSK-společně s KAFIROU 2020-FM	MSK	0,00
20/018	"KAFIRA rodinám" (OV)	MSK-KAFIRA rodinám 2020-OV	MSK	0,00
20/19	"Sociální rehabilitace pro občany městského obvodu Poruba"	Poruba-SR 2020	St.město Ostrava-městský obvod Poruba	0,00
20/020	"Zajištění vzdělávacích kurzů a rozvoje dalších kompetencí osob se zrakovým postižením"	MSK-vzděl.kurzy 2020 - OP,OV,NJ,FM	MSK	0,00
(+20/20O + 20/20V + 20/20J + 20/20F)				0,00
20/021	"Nákup pomůcek kompenzačních, stimulačních, multismyslových"	Petřvald 2019 (FM)	Petřvald	0,00

20/023	"MTZ služby sociální rehabilitace poskytované osobám se zrakovým postižením-středisko Opava"-MSK-KSS 2/20	MSK-MTZ 2020-OP (KSS 2/20)	MSK	0,00
20/024	"Nákup MTZ k zajištění sociální rehabilitace poskytované osobám se zrakovým postižením ve středisku Ostrava"-MSK-KSS 2/20	MSK-MTZ 2020-OV (KSS 2/20)	MSK	0,00
20/025	"Automobil pro terénní práci se zrakově postiženými osobami"(OV)-MSK-KSS 4/20	MSK-AUS 2020-OV (KSS 4/20)	MSK	0,00
20/027	MPSV-mimoř.dotace "na odměny za období 13.3.2020-31.5.2020 -COVID-19"	MPSV 2020-mim.odm.COVID-19-OP	MPSV	0,00
20/028		MPSV 2020-mim.odm.COVID-19-OV		0,00
20/029		MPSV 2020-mim.odm.COVID-19-NJ		0,00
20/030		MPSV 2020-mim.odm.COVID-19-FM		0,00
20/031	"Program na podporu financování běžných výdajů souvisejících s poskytováním soc.sl.....v rámci dot.titulu PSDP 3/20"	MSK-PSDP 2020-OP	MSK	0,00
20/032		MSK-PSDP 2020-OV		0,00
20/033		MSK-PSDP 2020-NJ		0,00
20/034		MSK-PSDP 2020-FM		0,00
20/035	MPSV-mimoř.dotace "na vícenáklady spojené s COVID-19 -v r.2020"	MPSV -VCN 2020-OP	MPSV	0,00
20/036		MPSV-VCN 2020-OV		0,00
20/037		MPSV-VCN 2020-NJ		0,00
20/038		MPSV-VCN 2020-FM		0,00
0001	BÚ-Č.spořitelna			-1 259,78

0004	Veřejná sbírka			0,00
0005	Čtecí zařízení			0,00
0008	Veřejná sbírka od 21.8.2016-neurčito			0,00
0009	aktivizační činnosti klientů			0,00
0010	IROP-OP 2018(úvěr.ČS)			0,00
0	Správa			-57 892,65
0/1-FM	Správa-SR -FM			-20 596,35
0/1-NJ	Správa-SR -NJ			-18 414,16
0/1-OP	Správa-SR -OP			-25 825,66
0/1-OV	Správa-SR -OV			-26 309,11
0/2-FM	Správa-dary-SR -FM			3 000,00
0/2-NJ	Správa-dary-SR -NJ			0,00
0/2-OP	Správa-dary-SR -OP			0,00
0/2-OV	Správa-dary-SR -OV			0,00
0/3-FM	Správa-pojist.plnění-SR -FM			0,00
0/3-NJ	Správa-pojist.plnění-SR -NJ			0,00
0/3-OP	Správa-pojist.plnění-SR -OP			0,00
0/3-OV	Správa-pojist.plnění-SR -OV			0,00
	Celkem :			<u>-147 297,71</u>

Komentář:

xxx

3.8 Informace o rozsahu, ve kterém byl výpočet zisku nebo ztráty ovlivněn

způsoby oceňování finančního majetku v průběhu účetního období nebo bezprostředně předcházejícího účetního období.

Jediným finančním majetkem účetní jednotky jsou peněžní prostředky v bance na běžném účtu

a v příruční pokladně v sídle organizace, které jsou oceněny svou jmenovitou hodnotou a nemají vliv na výpočet hospodářského výsledku.

3.9 Informace o významných rozdílech mezi daňovou povinností připadající na běžné nebo minulé účetní období a již zaplacenou daní v těchto účetních obdobích

Nejsou takové rozdíly. Za účetní období 2020 daňová povinnost nevznikla.

3.10 Informace o způsobu zjištění základu daně z příjmů, použitých daňových úlevách a způsobech užití prostředků v běžném účetním období, získaných z daňových úlev v předcházejících zdaňovacích obdobích, v členění za jednotlivá zdaňovací období podle požadavku zvláštních právních předpisů

Za rok 2019 byl uplatněn § 20 odst. 7 zákona o daních z příjmů, tj. byla snížena daňová povinnost

o částku 30.210,- Kč. Tato daňová úspora byla využita v roce 2020. Za rok 2020 společnost vykázala daňovou ztrátu.

4. DOPLŇUJÍCÍ INFORMACE K ROZVAZE

4.1 Dlouhodobý majetek

1) Významné přírůstky:

V účetním období roku 2020 bylo pořízeno:

- a) Dlouhodobý hmotný majetek (účty 022) – v celkové výši =**0,-Kč**

- b) Drobný dlouhodobý hmotný majetek (účty 028) – v celkové výši =**966.064,40 Kč a to:**
 - ve výši =24.234,27 Kč byl pořízen koupí z finanční dotace MSK-SR-OV 2020
 - ve výši =15.189,- Kč byl pořízen koupí z finanční dotace MSK-SR-NJ 2020
 - ve výši =20.779,- Kč byl pořízen koupí z finanční dotace MSK-SR-FM 2020
 - ve výši =40.761,51 Kč byl pořízen koupí z finanční dotace MSK-IP-OP 2020-2021
 - ve výši =26.930,- Kč byl pořízen koupí z finanční dotace OV-PZ 2020
 - ve výši =35.481,29 Kč byl pořízen koupí z finanční dotace OV-SR 2020

- ve výši =3.765,- Kč byl pořízen koupí z finanční dotace FM-SR 2020
- ve výši =11.715,- Kč byl pořízen koupí z finanční dotace MSK-Společně s KAFIROU 2020
- ve výši =10.373,20 Kč byl pořízen koupí z finanční dotace MSK-KAFIRA rodinám 2020
- ve výši =3.968,- Kč byl pořízen koupí z finanční dotace Poruba-SR 2020
- ve výši =30.100,- Kč byl pořízen koupí z NP NF ČR-Asistivní technologie 2020
- ve výši =269.500,- Kč byl pořízen koupí z finanční dotace MSK-MTZ 2020-OP
- ve výši =300.000,- Kč byl pořízen koupí z finanční dotace MSK-MTZ 2020-OV
- ve výši =49.939,84,- Kč byl pořízen koupí z finanční dotace MPSV-VCN 2020-OP
- ve výši =33.500,- Kč byl pořízen koupí z finanční dotace MPSV-VCN 2020-NJ
- ve výši =33.500,- Kč byl pořízen koupí z finanční dotace MPSV-VCN 2020-FM
- ve výši =16.328,29 Kč byl pořízen koupí z výnosu veřejné sbírky (od 21.8.2016 na neurčito)

2) Významné úbytky:

Dlouhodobý hmotný majetek (účty 022) – v celkové výši =**297.900,- Kč**, a to vyřazením DHM-zastaralé, nepotřebné, jejichž oprava by byla nerentabilní:

- ve výši =194.900,- Kč – osobní automobil Renault Clio (odprodán)-100% odepsáno
- ve výši =103.000,- Kč – NTB LENOVO-digit.zv.lupa-přenosná (oprava vyřazení z r. 2019-kde bylo účtováno na ú.028)

Drobný dlouhodobý hmotný majetek (účty 028) – v celkové výši =**-103.000,- Kč (oprava účtování)**

- oprava z r. 2019 ve výši =-103.000,- Kč – NTB LENOVO-digit.zv.lupa-přenosná (oprava vyřazení z r. 2019-kde bylo účtováno na ú.028, ale patřilo na ú.022)

Celkový přehled o pohybech v dlouhodobém majetku:

Druh	Hodnota k 1.1.2020 (Kč)	Přírůstky (Kč)	Úbytky (Kč)	Hodnota k 31.12.2020 (Kč)
DNM	100 000,00	0,00	0,00	100 000,00
DDNM	888 059,56	118 132,99	0,00	1 006 192,55
Stavby	25 000,00	0,00	0,00	25 000,00
DHM	5 846 428,60	0,00	297 900	5 548 528,60
DDHM	4 159 552,58	966 064,40	-103 000,00 (oprava z r. 2019)	5 228 616,98
Oprávký k jednotlivým druhům majetku:				
Oprávký k jednotlivým druhům majetku:	Hodnota k 1.1.2020 (Kč)	Přírůstky (Kč)	Úbytky (Kč)	Hodnota k 31.12.2020 (Kč)
Oprávký k DNM	100 000,00	0,00	0,00	100 000,00
Oprávký k DDNM	888 059,56	118 132,99	0,00	1 006 192,55

Oprávky ke stavbám	11 731,00	833,00	0,00	12 564,00
Oprávky k DHM	3 643 770,60	652 674,00	297 900,00	3 998 544,60
Oprávky k DDHM	4 159 552,58	966 064,40	-103 000,00 (oprava z r. 2019)	5 228 616,98

Najatý majetek

Obecně prospěšná společnost vykonává svou činnost v pronajatých nebytových prostorech v Opavě, Ostravě, Novém Jičíně a Frýdku-Místku.

Od 9/2019 KAFIRA o.p.s., středisko Frýdek-Místek má dle smlouvy o výpůjčce vozidla poskytnuto k užívání, a to za cenu 1,-Kč/rok (+ platbu zákonného pojištění AUS a silniční daně) nový osobní automobil Dacia DOKKER. Vypůjčitel je KOMPAKT spol.s.r.o. Doba výpůjčky byla sjednána na dobu 5 let.

Informace o existenci majetkových cenných papírů, vyměnitelných a prioritních dluhopisů nebo podobných cenných papírů nebo práv, s udáním jejich počtu a rozsahu práv, která propůjčují

Nejsou.

4.2 Pohledávky:

stav pohledávek k 31.12.2020

=266 tis. Kč

z toho:

odběratelé	=0 tis. Kč
poskytnuté provozní zálohy – zejména St.město Opava	=266 tis. Kč
nároky na dotace ze státního rozpočtu	=0 tis. Kč
nároky na dotace z ESF	=0 tis. Kč
nároky na dotace z rozpočtu ÚSC	=0 tis. Kč
nároky na nadační příspěvek	=0 tis. Kč
jiné pohledávky	=0 tis. Kč
dohadné účty aktivní	=0 tis. Kč

Žádná položka z pohledávek není po splatnosti.

Závazky:

stav cizích zdrojů k 31.12.2020 = 5.490 tis. Kč

z toho:

závazky za dodavateli	=14 tis. Kč
nároky na dotace ÚSC - vratky	=1 tis. Kč
dohadné účty pasivní	=259 tis. Kč
přijaté zálohy-sociální služby	=0 tis. Kč
přijaté zálohy-ostatní	=63 tis. Kč
daň z příjmů	=0 tis. Kč
dlouhodobé závazky - půjčka od Jana Horáka	=3.382 tis. Kč
dlouhodobé úvěry	=0 tis. Kč
pojistného na sociálním zabezpečení a příspěvku na státní politiku zaměstnanosti za 12/2020	=245 tis. Kč
zdravotní pojištění za 12/2020	=105 tis. Kč
zákonné .pojištění odpovědnosti .zaměstnavatele za škodu (Kooprativa) za 4.Q/2020	=7 tis.Kč
FÚ-odvod daně zálohové a srážkové z mezd za 12/2020	=118 tis. Kč
Závazky za zaměstnanci-mzdy 12/2020	=602 tis. Kč
Výnosy příštích období (nevyčerpané dotace a dary)	=694 tis. Kč

Ze závazku není žádná položka po splatnosti.

Přehled splatných dluhů pojistného na sociálním zabezpečení a příspěvku na státní politiku zaměstnanosti

Účetní jednotka neměla k 31.12.2020 splatné dluhy pojistného na sociálním zabezpečení a příspěvku na státní politiku zaměstnanosti. Účetní jednotka má k 31.12.2020 pouze závazek plateb odvodu z mezd 12/2020

Přehled splatných dluhů veřejného zdravotního pojištění

Účetní jednotka neměla k 31.12.2020 splatné dluhy veřejného zdravotního pojištění.
Účetní jednotka má k 31.12.2020 pouze závazek plateb odvodu z mezd 12/2020.

Evidované daňové nedoplatky u místně příslušných finančních orgánů

Účetní jednotka neměla k 31.12.2020 daňové nedoplatky u místně příslušných finančních orgánů. Účetní jednotka má k 31.12.2020 pouze závazek plateb odvodu z mezd 12/2020.

Informace o částkách dlužených, které vznikly v daném účetním období a u kterých zbytková doba splatnosti k rozvahovému dni přesahuje 5 let

Účetní jednotka neměla k 31.12.2020 takové dlužené částky.

Informace o výši všech dluhů účetních jednotek, krytých plnohodnotnou zárukou, danou touto účetní jednotkou, s uvedením povahy a formy záruky

Účetní jednotka neposkytla žádné záruky za dluhy jiných účetních jednotek.

Celková výše finančních nebo jiných dluhů, které nejsou obsaženy v rozvaze

Veškeré závazky jsou v rozvaze obsaženy.

Rozpis dlouhodobých bankovních úvěrů včetně úrokových sazeb a popisu zajištění úvěru

Nejsou.

4.3 Vlastní jmění

účet 901-Vlastní jmění – dotace na DHM - stav k 31.12.2020: = **1.560.514,- Kč**

Na účtech vlastního jmění je vykazována hodnota dotací na pořízení dlouhodobého majetku a hodnota darovaného dlouhodobého majetku snižena o oprávkky k tomuto majetku zaúčtované na účet 648-Zúčtování fondů.

5. OSTATNÍ DŮLEŽITÉ SKUTEČNOSTI


5.1 Pojištění

Společnost má svůj majetek dostatečně pojištěn proti živlům, krádeži a loupeži.

V roce 2020 ke změnám v pojistných smlouvách nedošlo.

Na služební automobily je sjednáno zákonné pojištění včetně havarijního.

Účetní jednotka má rovněž sjednáno pojištění odpovědnosti za škodu v dostatečném rozsahu.

Sestaveno dne:	Podpisový záznam statutárního orgánu účetní jednotky	Právní forma účetní jednotky	Předmět činnosti
31. 5. 2021 Sestavil: Proskeová Milena	Jan Horák ředitel KAFIRA g.p.s. 	obecně prospěšná společnost	Sociální rehabilitace

13 Zpráva nezávislého auditora

ZPRÁVA NEZÁVISLÉHO AUDITORA

pro zakladatele, správní radu a dozorčí radu

KAFIRA o.p.s.

Výrok auditora

Provedli jsme audit přiložené účetní závěrky obecně prospěšné společnosti KAFIRA o.p.s. (dále také „Společnost“) sestavené na základě českých účetních předpisů, která se skládá z rozvahy k 31.12.2020, výkazu zisku a ztráty za rok končící 31.12.2020 a přílohy této účetní závěrky, která obsahuje popis použitých podstatných účetních metod a další vysvětlující informace. Údaje o Společnosti jsou uvedeny v bodě 1. Obecné údaje přílohy této účetní závěrky.

Podle našeho názoru účetní závěrka podává věrný a poctivý obraz aktiv a pasiv účetní jednotky KAFIRA o.p.s. k 31.12.2020 a nákladů a výnosů a výsledku jejího hospodaření za rok končící 31.12.2020 v souladu s českými účetními předpisy.

Základ pro výrok

Audit jsme provedli v souladu se zákonem o auditorech a standardy Komory auditorů České republiky pro audit, kterými jsou mezinárodní standardy pro audit (ISA) případně doplněné a upravené souvisejícími aplikačními doložkami. Naše odpovědnost stanovená těmito předpisy je podrobněji popsána v oddílu Odpovědnost auditora za audit účetní závěrky. V souladu se zákonem o auditorech a Etickým kodexem přijatým Komorou auditorů České republiky jsme na Společnosti nezávislí a splnili jsme i další etické povinnosti vyplývající z uvedených předpisů. Domníváme se, že důkazní informace, které jsme shromáždili, poskytují dostatečný a vhodný základ pro vyjádření našeho výroku.

Jiné skutečnosti

V březnu 2020 byla v České republice potvrzena existence nového koronaviru SARS-CoV-2 způsobujícího virovou chorobu Covid-19. Od té doby jsou v rámci České republiky i celosvětově zavedena různá opatření v souvislosti s bojem proti šíření této virové choroby. Vedení Společnosti zvažilo potenciální dopady COVID-19 na své aktivity a dospělo k závěru, že nemají významný vliv na předpoklad neomezené doby trvání Společnosti.



strana 1 z 4

Ostatní informace uvedené ve výroční zprávě

Ostatními informacemi jsou v souladu s § 2 písm. b) zákona o auditorech informace uvedené ve výroční zprávě mimo účetní závěrku a naši zprávu auditora. Za ostatní informace odpovídá ředitel Společnosti.

Náš výrok k účetní závěrce se k ostatním informacím nevztahuje. Přesto je však součástí našich povinností souvisejících s auditem účetní závěrky seznámení se s ostatními informacemi a posouzení, zda ostatní informace nejsou ve významném (materiálním) nesouladu s účetní závěrkou či s našimi znalostmi o účetní jednotce získanými během provádění auditu nebo zda se jinak tyto informace nejeví jako významně (materiálně) nesprávné. Také posuzujeme, zda ostatní informace byly ve všech významných (materiálních) ohledech vypracovány v souladu s příslušnými právními předpisy. Tímto posouzením se rozumí, zda ostatní informace splňují požadavky právních předpisů na formální náležitosti a postup vypracování ostatních informací v kontextu významnosti (materiality), tj. zda případné nedodržení uvedených požadavků by bylo způsobitelné ovlivnit úsudek činěný na základě ostatních informací.

Na základě provedených postupů, do míry, již dokážeme posoudit, uvádíme, že

- **ostatní informace, které popisují skutečnosti, jež jsou též předmětem zobrazení v účetní závěrce, jsou ve všech významných (materiálních) ohledech v souladu s účetní závěrkou a**
- **ostatní informace byly vypracovány v souladu s právními předpisy.**

Dále jsme povinni uvést, zda na základě poznatků a povědomí o Společnosti, k nimž jsme dospěli při provádění auditu, ostatní informace neobsahují významné (materiální) věcné nesprávnosti.

V rámci uvedených postupů jsme v obdržených ostatních informacích žádné významné (materiální) věcné nesprávnosti nezjistili.

Odpovědnost ředitele Společnosti za účetní závěrku

Ředitel Společnosti odpovídá za sestavení účetní závěrky podávající věrný a poctivý obraz v souladu s českými účetními předpisy a za takový vnitřní kontrolní systém, který považuje za nezbytný pro sestavení účetní závěrky tak, aby neobsahovala významné (materiální) nesprávnosti způsobené podvodem nebo chybou.

Při sestavování účetní závěrky je ředitel Společnosti povinen posoudit, zda je Společnost schopna nepřetržitě trvat, a pokud je to relevantní, popsat v příloze účetní závěrky záležitosti týkající se jejího nepřetržitého trvání a použití předpokladu nepřetržitého trvání při sestavení účetní závěrky, s výjimkou případů, kdy ředitel plánuje zrušení Společnosti nebo ukončení její činnosti, resp. kdy nemá jinou reálnou možnost, než tak učinit.



Odpořvednost auditora za audit řčetnř zřvřrky

Nařim cřlem je zřskat přiměřenou jřstotu, ře řčetnř zřvřrka jako celek neobsahuje vřznamnou (materiřlnř) nesprřvnost zpřsobenou podvodem nebo chybou a vydat zprřvu auditora obsahujřcř nřř vřrok. Přiměřenř mřra jřstoty je velkř mřra jřstoty, nicmřnř není zřrukou, ře audit provedenř v souladu s vřře uvedenřmi předpřsy ve vřřech přřpadech v řčetnř zřvřrce odhalř přřpadnou existujřcř vřznamnou (materiřlnř) nesprřvnost. Nesprřvnosti mohou vznřkat v dřsledku podvodř nebo chyb a povařujř se za vřznamnř (materiřlnř), pokud lze reřlnř předpoklřdat, ře by jednotlivř nebo v souhrnu mohly ovlivnit ekonomickř rozhodnutř, kterř uřivatele řčetnř zřvřrky na jejřm zřkladě přřjmou.

Přř provřdění auditu v souladu s vřře uvedenřmi předpřsy je nařř povinnosti uplatřovat břhem celřho auditu odbornř řsudek a zachovřvat profesnř skepticismus. Dřle je nařř povinnosti:

- Identifikovat a vyhodnotit rizika vřznamnř (materiřlnř) nesprřvnosti řčetnř zřvřrky zpřsobenř podvodem nebo chybou, navrhnout a provřst auditorskř postupy reagujřcř na tato rizika a zřskat dostatechnř a vhodnř dřkaznř informace, abychem na jejich zřkladě mohli vyjřdřit vřrok. Riziko, ře neodhalřme vřznamnou (materiřlnř) nesprřvnost, k nřř dořlo v dřsledku podvodu, je vřřř nřř riziko neodhalenř vřznamnř (materiřlnř) nesprřvnosti zpřsobenř chybou, protoře součástř podvodu mohou břt tajnř dohody (koluze), falřovřnř, řmyslnř opomenutř, nepravdivř prohlřřenř nebo obchřzenř vnitřnřch kontrol.
- Seznřt se s vnitřnřm kontrolnřm systřmem Společnosti relevantnřm pro audit v takovřm rozsahu, abychem mohli navrhnout auditorskř postupy vhodnř s ohledem na danř okolnosti, nikoli abychem mohli vyjřdřit nřzor na řčinnost jejřho vnitřnřho kontrolnřho systřmu.
- Posoudit vhodnost pouřitřch řčetnřch pravidel, přiměřenost provedenřch řčetnřch odhadř a informace, kterř v třto souvislosti ředitel Společnosti uvedl v přřloze řčetnř zřvřrky.
- Posoudit vhodnost pouřitř předpokladu nepřetržitřho trvřnř přř sestavenř řčetnř zřvřrky ředitelem a to, zda s ohledem na shromřžděnř dřkaznř informace existuje vřznamnř (materiřlnř) nejřstota vyplřvajřcř z udřlostř nebo podmřnek, kterř mohou vřznamnř zpochybnit schopnost Společnosti nepřetržitř trvat. Jestlřže dojdeme k zřvřru, ře takovř vřznamnř (materiřlnř) nejřstota existuje, je nařř povinnosti upozornit v nařř zprřvř na informace uvedenř v třto souvislosti v přřloze řčetnř zřvřrky, a pokud tyto informace nejsou dostatechnř, vyjřdřit modifikovanř vřrok. Nařř zřvřry třkajřcř se schopnosti Společnosti nepřetržitř trvat vychřzejř z dřkaznřch informacř, kterř jsme zřskali do data nařř zprřvy. Nicmřnř budoucř udřlosti nebo podmřnky mohou vřst k tomu, ře Společnost ztratř schopnost nepřetržitř trvat.
- Vyhodnotit celkovou prezentaci, členění a obsah řčetnř zřvřrky, vřetnř přřlohy, a dřle to, zda řčetnř zřvřrka zobrazuje podkladovř transakce a udřlosti zpřsobem, kterř vede k vřrnřmu zobrazenř.



Naší povinností je informovat ředitele mimo jiné o plánovaném rozsahu a načasování auditu a o významných zjištěních, která jsme v jeho průběhu učinili, včetně zjištěných významných nedostatků ve vnitřním kontrolním systému.

V Opavě dne 4.6.2021

AUDITORSKÁ SPOLEČNOST:



Audit – daně STEINOVÁ s.r.o.
Mlýnská 1022/21
746 01 Opava-Předměstí
Auditorské oprávnění KAČR č. 527

STATUTÁRNÍ AUDITOR
odpovědný za provedení auditu
jménem auditorské společnosti:



Ing. Daniela Steinová
Auditorské oprávnění KAČR č. 1194

14 Schválení výroční zprávy správní radou

Výroční zpráva za rok 2020 obecně prospěšné společnosti KAFIRA o.p.s., se sídlem v Opavě,
Horní náměstí 132/47, byla projednána a schválena na zasedání správní rady společnosti
dne14.6.2021.....

Členové správní rady:

Mgr. Daniela Horáková.....

MUDr. Marie Horáková.....

Ing. arch. Jiří Horák.....

V Opavě dne:14.6.2021.....